

# KÜRESEL KRİZ VE TARIM SEKTÖRÜNE ETKİLERİ

*Mustafa YAĞCIOĞLU*

*İzmir Ticaret Borsası Ar-Ge Müdürlüğü*

*Nisan 2009*

## **GİRİŞ**

Dünya, kimilerine göre bu yüzyıldaki kimilerine göre ise 1929 dünya buhranından sonraki en büyük ekonomik krizi yaşıyor. Hangisi doğru şimdilik bilemeyiz ama gerçek olan bir şey var ki şuan hayatta bulunan insanların neredeyse tamamının yaşadığı en büyük küresel ekonomik kriz olduğu tartışmasız bir gerçek.

2007 yılının ortalarından itibaren belirtileri çıkmaya başlayan, 2008 yılının ikinci yarısından itibaren etkisi yoğunlaşan krizin nedeni olarak ABD bankacılık sisteminde önemli bir yer tutan ipotekli konut kredilerinin geri ödemelerinde yaşanan sorunlar ve banka sermayelerindeki erimeler bulunmaktadır. Ancak, 2008 yılında patlak veren bu durum sadece krizin fitilini ateşlemiştir. Ekonominin temelinde reel sektör yerine sanal finans piyasalarına bırakan, bu piyasaların kontrolsüz büyümesine izin veren küresel ekonomik sistemin böyle bir deneyimi yaşaması kaçınılmazdı.

Krizin boyutu, hangi sektörü ve/veya hangi ülkeyi ne kadar etkilediği konusunda bazı tahminler yapılsa da gerçek etkiyi ortaya koymak en azından şimdilik mümkün görünmüyor. Bu çalışmada ülkemiz tarım sektörünün krizden nasıl etkilenebileceğini genel hatlarıyla ortaya koymaya çalışılacaktır.

Küresel ekonomik krizin Türkiye tarım sektörü üzerindeki etkilerini doğrudan ve dolaylı etkiler olmak üzere ikiye ayırmak mümkündür. Doğrudan etkiler Türkiye ekonomisinin kendi içerisindeki değişimlerden kaynaklanırken, dolaylı etkiler ise dünya ekonomisinde ortaya çıkacak gelişmelerden kaynaklanacaktır.

## **DÜNYA EKONOMİSİ KÜÇÜLÜYOR**

Dünya ekonomisine ilişkin büyüme oranlarının küresel kriz ile birlikte önemli ölçüde gerilemesi beklenmektedir. Dünya Bankası tarafından yapılan son tahmine göre 2008 yılında yüzde 1.9 büyüyen küresel ekonomi 2009 yılında yüzde -1.7 küçülecek. Tahminler ülkemiz dış ticareti için büyük önem taşıyan gelişmiş ülkeler için çok daha kötü. 2008 yılında yüzde 0.8 olan gelişmiş ekonomilerin büyümesinin 2009 yılında dünya ekonomisinden daha fazla, yüzde -2.9 olması öngörülüyor. En büyük ticari partnerimiz olan Avrupa bölgesindeki daralmanın ise yüzde -2.7 oranında olması bekleniyor. Gelişmekte olan ülkelerin ise 2009 yılında yüzde 2.1 büyüyeceği tahmin ediliyor.

Ülkelerin iç talep artışlarına ilişkin yapılan tahminlerde büyüme oranlarına paralel olarak gerilemekte hatta düşüşün büyümeden daha büyük oranda olacağı öngörülmektedir. İMF tarafından Ekim 2008 tarihinde yapılan tahminlere göre gelişmiş ülkelerde iç talepteki artışın 2008 yılında yüzde 0.8, 2009 yılında ise 0.1 oranında olacağı tahmin edilmekteydi. Ancak, aradan geçen altı ayda yaşananlar dikkate alındığında İMF tarafından Nisan ayında yapılacak yeni tahminlerin negatif yönde yüzde -4 'e kadar gerilemesi muhtemeldir.

Dünya ticaretine ilişkin verilerde büyüme ve iç talep rakamlarına benzer kötüleşmeyi ortaya koymaktadır. Dünya Ticaret Örgütü (DTÖ) 2009 yılında dünya ticaretinin sabit fiyatlarla yüzde 9 oranında azalacağını öngörmektedir. Dünya ticaret hacmi göz önüne alındığında bu gerileme dünya ticaretinde yaklaşık 1.5 trilyon dolarlık bir azalmayı işaret etmektedir. Tahminler dünya ticaretindeki bu azalışın gelişmiş ülkelerde yüzde 10 gelişmekte olan ülkelerde ise yüzde 2-3 olacağı yönünde.

Dünya ekonomisindeki büyüme, iç talep ve dış ticarete ilişkin tahminler bütün ülkeler için olduğu gibi bizim içinde önemli bir dış pazar kaybı anlamına gelmektedir. Ülkemizin ticari partnerleri arasında gelişmiş ülkelerin payının yüksek olması nedeniyle bu ülkelerde yaşanan gelişmelerden daha fazla etkilenmemiz söz konusu olacaktır. Özellikle bizim gibi ekonomik büyümesini dış ticarete dayalı olarak şekillendiren ülkelerin dünyada yaşanan küresel ekonomik daralmadan daha fazla etkileneceği şüphesizdir.

Ancak, sektörel analizler için önemli nokta hangi sektör dünyadaki talep daralmasından ne kadar etkilenecektir. Tarım ve tarıma dayalı gıda sanayinin insanoğlunun zorunlu ihtiyaçları arasında yer alması nedeniyle önemli avantajları bulunmaktadır. Dünyada büyüme ve dış ticaret rakamlarındaki daralmanın tarım sektörüne de aynı şekilde yansımaları beklemek mümkün değildir. Bu açıdan bakıldığında tarımsal büyüme ve dış ticaretin kriz döneminde ekonomik büyüme ve toplam dünya ticaretine pozitif katkılar yapmasını beklemek bile mümkün olabilir.

Ülkemiz burada biri pozitif diğeri negatif olmak üzere iki farklı durumla karşı karşıya bulunmaktadır. Negatif durum, tarım ürünleri ihracatında en büyük pazarımız olan Avrupa'nın krizden en çok etkilenen bölgeler (Almanya, İngiltere, İtalya vb.) arasında yer almasıdır.

Pozitif durum ise kişi başına düşen ortalama gelir düzeyi yüksek bu ülkelerde insanların gıda harcamalarını azaltma ihtimallerinin düşük olmasıdır. Çünkü, ortalama gelir düzeyi yüksek toplumlarda gıda harcamalarının toplam harcamalar içerisindeki payı da düşüktür. Bu nedenle kişilerin bu harcamalarını kısmak yerine otomobil, ev, seyahat vb. gibi harcamalarını kısması kuvvetle muhtemeldir.

Tarım ve gıda ürünleri açısından önemli ihracat pazarımız olan bu ülkelerin gıda tüketimlerinde miktar açısından bir azalma olmamasına rağmen harcama değerinde bir miktar gerileme yaşanması muhtemeldir. Bu nedenle tarım ve gıda sektörünün küresel krizden etkilenmesi ürün gurubu bazında değişiklik gösterebilecektir. Temel ihtiyaç maddesi olan ürünler krizden dış talep açısından olumsuz etkilenmeyebilir ama gıda harcaması içinde lüks sayılabilecek ürünlerde ve organik ürünler pazarında bir miktar gerileme yaşanabilecektir.

Ülkemizin bu dönemde tarımsal ihracatında yaşanabilecek daralmayı bertaraf etmesinin yollarından bir tanesi alternatif dış pazar fırsatları yaratmasından geçmektedir. Avrupa bölgesinde yaşanabilecek muhtemel tarım ve gıda ürünleri ihracatındaki kayıp Ortadoğu, Afrika, Amerika ve Uzakdoğu ülkelere yapılan ihracatın arttırılması ve/veya yeni pazar fırsatlarının yaratılması ile mümkün olabilecektir. Ancak, yaşadığımız krizin küresel boyutu düşünüldüğünde bunun hiçte kolay olmadığı ortadadır.

Ülkemizde tarım sektörünün uluslararası piyasalardaki gelişmelerden etkilenmesinin diğer bir şekli ise küresel ekonomik kriz sürecinde dışa bağımlı olduğumuz petrol, gübre vb. hammadde fiyatları ile tarım ve gıda ürünleri fiyatlarında yaşanacak gelişmelerdir.

Bilindiği gibi, dünyada 2003 yılı başı ile 2008 yılı Temmuz ayı arasında başta petrol olmak üzere emtia piyasalarında zayıf dolar kuru, ürün arzlarındaki düzensizlik, talep miktarındaki artışlar, bio-dizel piyasalarındaki gelişmeler, yatırım fonlarındaki aktiviteler vd. nedenlerden dolayı önemli fiyat sıçramaları yaşanmıştır. 2008 yılının ikinci yarısından itibaren ortaya çıkan ekonomik gelişmeler ve talep düşüşü emtia piyasalarındaki yukarı yönlü fiyat hareketlerini tersine döndürmüştür.

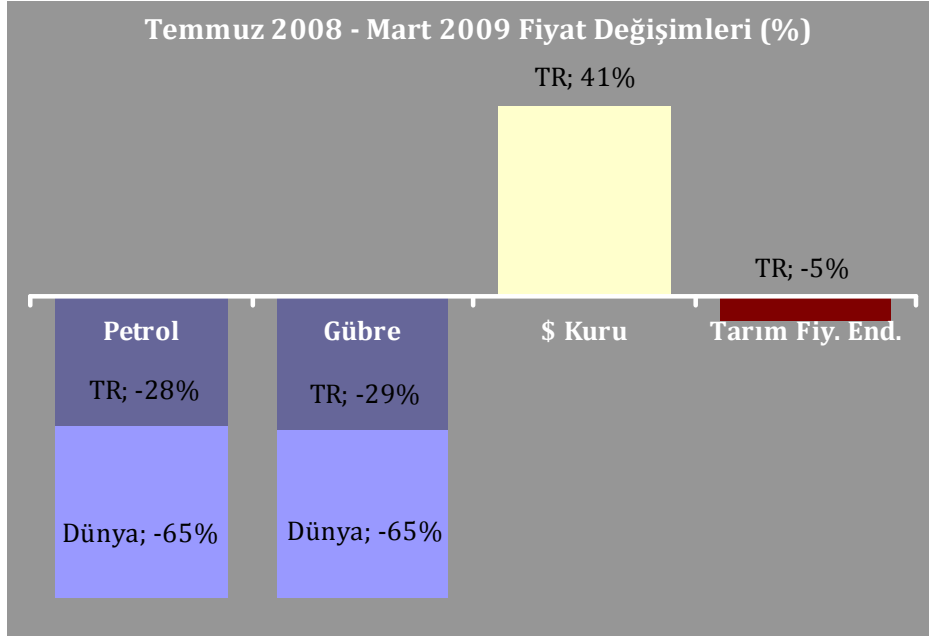
Petrol fiyatları 2009 Mart ayında zirve yaptığı 2008 Temmuz ayına göre yaklaşık yüzde 65 oranında geriledi. İMF tarafından yapılan son tahminlere göre petrol

fiyatlarının 2009 yılında 50 dolar/baril, 2010 yılında ise 60 dolar/baril olması bekleniyor.

Tarım sektörünün bir diğer hammaddesi olan gübre fiyatlarında da benzer gelişmeler yaşanmıştır. Temmuz 2008’de dünya piyasalarında 760 dolar/ton olan üre gübresinin fiyatı Mart 2009 tarihinde yüzde 65 oranında gerileyerek 265 dolar/ton olmuştur.

Tarımsal üretimin temel hammaddesi olan, dışa bağımlı olduğumuz petrol, gübre vb. ürünlerin Temmuz 2008 ile Mart 2009 tarihleri arasında dünyada ve Türkiye’deki fiyat değişimleri grafikte verilmiştir. Burada ilginç bir sonuç ortaya çıkmaktadır. Dünyada 9 aylık dönemde petrol ve gübre fiyatları yüzde 65 oranında gerilemiştir. Ülkemizde dolar kurunda bu dönemde yaşanan yüzde 41 oranındaki artış nedeniyle dünyadaki fiyat gerilemesi aynen yansıtılmamış, mazot ve gübre fiyatları sırasıyla yüzde 28 ve 29 oranında gerilemiştir. Ancak, Temmuz 2008 ile Mart 2009 tarihleri arasında kurlardaki artış tarım fiyatları endeksine yansımamış, üstelik bu fiyatlar yüzde 5 oranında düşmüştür. Bu nedenle ülkemiz çiftçisi zaten dünyadaki rakiplerinin birçoğundan daha pahalıya kullandığı bu hammaddelerde ekstra bir maliyete katlanmak zorunda kalmıştır. Bu nedenle 2009 yılında dünyada tarımsal hammadde fiyatlarındaki değişim ne kadar önemliyse bunun yurtiçindeki çiftçimize ne şekilde yansıdığı da önemli olacaktır.

Tarım ve gıda ürünleri fiyatları da zirve yaptığı Temmuz 2008 tarihinden sonra genel bir gerileme yaşamıştır. Ancak, bu gerileme petrol, enerji, metal ve sanayi ürünlerinde yaşanan gerilemeden daha düşük seviyede olmuştur. Tarım ve gıda ürünlerine olan talebin krizden diğer ürünler kadar etkilenmeyeceği göz önüne alınırsa 2009 yılında fiyatların bugünkü seviyelerini korumasını beklemek mümkündür.



Dünyada küresel kriz ile birlikte korumacılık politikaları yeniden tartışılmaya başlamıştır. Özellikle ABD'nin ekonomiyi teşvik etmek amacıyla açıkladığı 820 milyar dolarlık destek paketinde bu yönde eğilimlerin olması tepkiyle karşılanmıştır. AB, Hindistan, Rusya vd. bazı ülkelerde bu yönde adımlar atmaktadır. Diğer ülkelerinde buna benzer uygulama içerisine girmesi dünya ticaretini düşürebilecek, krizin derinleşmesine ve krizden çıkış sürecine olumsuz etkileyebilecektir. Ancak, bu gibi dönemlerde yurtiçi kamuoyunun etkisi ile bazı korumacılık önlemlerinin alınması muhtemeldir. Tarımsal ürünler ihracatımızın sözkonusu politikalardan zarar görme ihtimali korumacılık önlemlerinin çeşidine ve uygulayan devlete göre çeşitlilik gösterecektir. Bu eğilimlerin artması durumunda bizimde tarım ve diğer sektörlerimizi destekleyici bazı uygulamaları geliştirmemiz gerekebilecektir.

### **KRİZİN DOĞRUDAN ETKİLERİ**

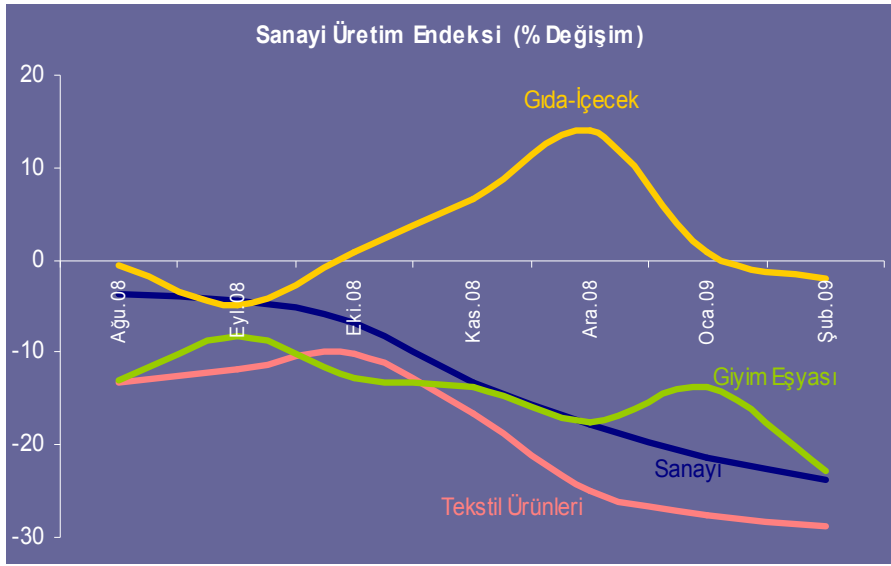
Kriz sürecinde ülkemiz tarım sektörünü doğrudan etkileyecek yurtiçi faktörleri ise talep miktarı ve deseninde yaşanacak değişimler, kredi finansman olanaklarının daralması, döviz kurlarındaki gelişmeler, yatırım imkanlarının daralması, istihdamda yaşanacak gelişmeler, yurtiçi tarımsal ürün fiyatlarındaki gelişmeler, tarımsal ürün arzındaki değişimler ve kamu destekleme politikaları olarak sıralamak mümkündür.

Ülkemizde 2004 yılından itibaren gerilemeye başlayan GSYİH artış hızı küresel ekonomik krizde etkisiyle 2008 yılında yüzde 1.1 olarak gerçekleşmiştir. Ancak, 2008 yılının ikinci yarısı ile birlikte ekonomik büyümede yaşanan gelişme tam bir kriz göstergesidir. Çeyrek dönemler itibariyle incelendiğinde ekonomi 2001 yılının dördüncü çeyreğinden sonra ilk kez 2008 yılının dördüncü çeyreğinde yüzde 6.2 oranında küçülmüştür. Nisan ayında açıklanan 2008 yılı Katılım Öncesi Ekonomi Programı'nda (KEP) ise hükümet 2009 yılı için yapılan revize edilmiş tahmininde ekonominin yüzde 3.6 oranında daralacağını tahmin etmektedir. Programda sektörel büyüme hızlarına bakıldığında sadece tarım sektörünün yüzde 2.6 oranında büyüyeceği, diğer sektörlerde ise daralma yaşanacağı öngörülmektedir.

Ekonomik büyümedeki olumsuz gelişme, kapanan şirket sayısı ve işsizlikteki artış geleceğe ilişkin beklentileri olumsuz etkilemekte ve dünyadakine benzer bir talep daralmasının yurtiçinde de yaşanmasına neden olmaktadır. Nitekim ekonomik büyümedekine benzer bir şekilde yerleşik hane halklarının tüketimi 2001 dördüncü çeyreğinden sonra ilk kez 2008 yılı üçüncü ve dördüncü çeyreklerinde sırasıyla yüzde 1.3 ve yüzde 4.6 oranında gerilemiştir.

Ancak, dünyadaki talep daralmasının etkisini açıklarken değindiğimiz gibi tarım ve gıda ürünleri özelliklerinden dolayı talebi olumsuz olarak en az etkilenen sektörler olacaktır. Bu durumu sanayi üretim endeksi verilerinde de görmek mümkündür. Küresel krizin belirtilerinin ülkemizde de görülmeye başladığı Temmuz 2008 ile Şubat 2009 tarihleri arasında toplam sanayi, gıda ve içecek, tekstil ve giyim eşyası üretim endekslerinin bir önceki yılın aynı ayına göre değişimleri grafikte verilmiştir. Tarımla ilişkisi olmaması nedeniyle grafikte yer verilmeyen birçok sektör (motorlu araçlar, dayanıklı tüketim malları vb.) toplam sanayi üretim endeksinden daha kötü bir performans çizmiştir.

Grafikte tekstil ve giyim eşyası üretim endeksi de hammaddesi olan pamukla ilişkilendirmek için verilmiştir. Ülkemiz ekonomisi için büyük önem taşıyan bu sektörler küresel krizin etkisini ağır bir şekilde yaşamaktadır. Bu durumdan pamuk üretiminin de en azından fiyat gelişmeleri nedeniyle olumsuz etkilenmesi muhtemeldir.



Tarımsal ürünler ve bu ürünlerden birçoğunu hammadde olarak kullanan gıda sanayi küresel krizden toplam talep açısından diğer sektörler kadar etkilenmese de talep deseni açısından bazı değişiklikler yaşayacaktır. Kriz öncesinde de alım gücü düşük yoğun bir nüfusun bulunmasına kriz nedeniyle kişisel geliri düşen, işsiz kalan kişilerde eklenecek, markasız, ucuz ve sağlıksız gıda maddelerine talepte ve merdiven altı olarak tabir ettiğimiz üretim miktarında artış yaşanacaktır. Bu durum bir taraftan kayıtlı, kaliteli ve sağlıklı üretim yapmaya çalışan firmalara karşı haksız rekabete neden olurken, diğer taraftan kayıt dışılık nedeniyle devletin vergi kayıplarının artmasına neden olacaktır.

Krizde tarım sektörünü etkileyecek gelişmelerden bir tanesi de diğer sektörlerde olduğu gibi kriz süresince finansman olanaklarının daralacak olmasıdır. Bu dönemde faiz oranlarında düşüşler yaşansa da bankacılık kesimi kredi kullandırmada haklı olarak seçici davranmaktadır. Ziraat Bankası ve/veya Tarım Kredi Kooperatifleri kanalıyla bazı kredi destekleri verilmeye çalışılsa da artan riskler nedeniyle kredi kullanımında azalma yaşanacaktır. Bu durum ortalama işletme büyüklüğü küçük, yetersiz sermaye yapısına sahip üreticilerin daha az gübre, daha az zirai ilaç kullanmasına ve verimliliğin düşmesine neden olacak dolayısıyla üretimi olumsuz etkileyecektir.

Ülkemizde 2001 yılında yaşanan krizden sonra en yoğun tartışılan ekonomik konulardan bir tanesi döviz kurlarının ne olması gerektiğidir. Başta doğrudan ve kısa vadeli yabancı sermaye girişinin etkisi ile krizden sonra aşırı değerlendirilen Türk



Lirası özellikle tarım sektörünü olumsuz etkilemiştir. Kurların düşük olması tarımsal hammaddelerin ithalatını cazip hale getirmiştir. Nitekim, biz kendi kendimize çok çeşitli ürünün yetiştiği dünyanın önemli tarım ülkesi olmakla övünürken tarım ürünlerinde dış ticaret açığımız 2007 yılında 1 milyar dolar, 2008 yılında ise 2.5 milyar dolar olmuştur. Aşırı değerlenmiş Türk Lirası tarımda dış ticaret açığının tek sorumlusu olmasa da en önemli nedenler arasında yer almaktadır. Yıllardır çözemediğimiz bitkisel yağ açığı sorununa birde yıllık 1 milyar doların üzerinde pamuk ithalatının eklenmesi tarımsal dış ticaret açığının artmasına neden olmuştur.

Krizle birlikte Eylül 2008 – Mart 2008 arası dönemde euro yüzde 25, dolar ise yüzde 39 oranında değer kazanmıştır. Mart ayı sonunda İMF ile anlaşmanın olumlu sinyalleri ile birlikte kurlarda yaklaşık yüzde 10'luk bir gerileme yaşanmıştır. Ancak, 2009 yılında döviz kurlarının yabancı sermaye girişindeki azalmaya paralel olarak kriz öncesine göre bir miktar yüksek hareket etmesi beklenmelidir. Kurların yükselmesi tarım ürünlerimize yabancı ülke ürünlerine karşı bir rekabet avantajı sağlasa da hammadde maliyetlerini arttırarak olumsuz etkileyecektir. Bu nedenle döviz kurlarının ne olması gerektiğine ilişkin tartışmalar hiç bitmeyecektir. Sanırım üzerinde herkesin ortak bir konsensus sağlayacağı bir kur seviyesi yoktur. Herkesin işine gelen kur seviyesi vardır.

Krizin ekonomik olduğu kadar sosyal sonuçlarının bir göstergesi olarak işsizlik oranlarında artış ve ve istihdamın yapısında bazı değişimler görülecektir. Nitekim, Mayıs ayında yüzde 8.9 olan resmi işsizlik oranı çok sayıda fabrika ve işyerinin kapanması ile birlikte Ocak 2009'da yüzde 15.5'e yükselmiştir. 2009 yılı başından bu yana yaşananlar dikkate alındığında işsizlik oranının bu seviyelere yükselmesi şaşırtıcı değildir.

Kriz döneminde işsizlik oranında artış yaşanırken istihdamın yapısında yaşanan genel değişimde de değişiklikler olmuştur. Toplam istihdam içerisindeki payı azalan tarımsal istihdam 2008 Ağustos ayından sonra artmaya başlamıştır. Bu aya kadar tarım sektörünün istihdam içerisindeki payı bir önceki yılın aynı ayına göre daha düşük olurken Ağustos ayından sonra bu oran artmaya başlamıştır. Nitekim, 2008 yılı ocak ayında tarımın toplam istihdam içerisindeki payı yüzde 20.6 oranındayken, 2009 yılı ocak ayında bu oran yüzde 21.8'e yükselmiştir.

Bu durum normal dönemlerde unutulmuş ya da bilinçli olarak unutturulmuş istenen tarımın sosyal boyutunun kriz dönemlerinde hatırlanmasına neden olmaktadır. Taşrada bulunan yada göçle büyükşehirde yerleşmiş hizmet ve/veya sanayi sektöründe orta ve/veya düşük gelir grubuna dahil olan kişiler işsiz kaldıklarında tarım sektöründe çalışmaya başlayabilmektedir. 2008 Ağustos ayından sonrada ülkemizde yaşanan budur. Ancak, bu değişim geçici bir durumdur ve kriz çok daha derinleşmediği sürece istihdamdaki yapısal değişimin kalıcı ve artarak devam etmesini beklememek gerekir. Tarım istihdamındaki artışın bu sektördeki çalışan başına düşen üretim miktarı, gelir ve ihracat miktarı gibi verimlilik göstergelerini bir miktar aşağıya çekmesi kriz döneminde yaşanabilecek muhtemel gelişmeler arasındadır.

Kriz döneminde tarımsal ürün fiyatlarının diğer sektörlerle göre daha dirençli olması beklenmektedir. Kişi başına düşen gelirdeki azalışın talep miktarı üzerinde azda olsa olumsuz etkisinin olması ve bu durumun gıda ve tarım ürünleri fiyatlarına yansımaları muhtemeldir. Ancak, fiyatlardaki asıl belirleyici etken tarımın iklim koşullarına bağlılığı nedeniyle ürün arz miktarları olacaktır. İçinde bulunduğumuz dönemde kış yağışlarının etkili olması son iki sezondaki görülen kuraklık etkisinin yaşanmayacağını işaret etmektedir. Ancak, ekim, yetiştirme ve hasat döneminde ürünler bazında görülebilecek olumsuz iklim koşulları tarımsal ürünlerin genel fiyat düzeyini çok etkilemese de bu ürünlerdeki arz sıkıntısı nedeniyle fiyat artışlarına neden olabilecektir.

Tarımsal fiyatları değerlendirirken temel gıda maddesi ürünleri dışında kalan pamuk gibi sanayi hammaddesi ürünleri ayrı tutmak gerekmektedir. Çünkü, pamuğu hammadde olarak kullanan tekstil ve konfeksiyon sektörü zaten yurtiçinde bir sıkıntı yaşamaktaydı. Küresel krizde etkisi ile bu sektördeki sorunların artması pamuk fiyatlarını olumsuz etkileyebilecektir.

Krizin olumsuz etkisinin en çok görüleceği alanlardan bir tanesi de yatırımlardır. Nitekim, hükümet tarafından açıklanan son tahminler toplam sabit sermaye yatırımlarının 2009 yılında yüzde 13.3 azalacağı yönünde. Ancak, krizin başlangıcı sayılabilecek dönemden itibaren yaşananlar incelendiğinde bu tahminin bile çok iyimser olduğu ortaya çıkacaktır. Tarım sektörünün yatırımlardaki bu gerilemeden etkilenmesi iki şekilde olabilecektir. Birincisi, tarımsal ürünleri değerlendirecek, piyasa derinliği sağlayacak gıda sanayi

yatırımlarında yaşanacak gerilemedir. Bir takım kamu yatırım destek programları (KKYD Programı vb.) ve getirilebilecek ek tedbirler özel yatırımlarının tamamen durmasını önlemede faydalı olabilecektir. İkincisi ise, tarımsal üretimin verimliliğini arttıracak teknolojik yatırımlarda görülebilecek azalmadır. Çünkü, kriz dönemindeki belirsizlik ortamında üreticilerin böyle bir yatırıma istekli olmayacakları, olsalar bile kredi imkanlarındaki daralmanın bazı zorluklar ortaya çıkaracağı bir gerçektir.

Destekleme politikaları sadece kriz döneminde değil her zaman tarım sektörü için önemli olmuştur. Dünyada her ülke tarım sektörünü stratejik olarak kabul etmekte ve ekonomik imkanları çerçevesinde desteklemektedir. Bu açıdan Avrupa Birliği ve ABD gibi tarımını yüksek oranda destekleyen ülkelerin haksız rekabet oluşturarak dünyadaki üretim ve ticaret dengesine zarar verdiği eleştirileri her zaman yapılmıştır. Genel olarak bu eleştiriler haklıdır ancak bu konuda detaylı değerlendirmelerin yapılması farklı bir çalışma konusudur.

Ülkemizde de tarım sektörü etkinliği ve miktarı tartışılmalı olsa çeşitli şekillerde desteklenmektedir. Kriz döneminde ise üreticinin bu desteklere her zamankinden çok daha fazla ihtiyaç duyacağı bir gerçektir. Bu nedenledir ki, dünyada ve ülkemizde kriz nedeniyle oluşan talep azalmasını engellemek için bazı destek paketleri açıklanmaktadır. Böyle bir ortamda, hükümet 2008 yılı ürünlerine ait olmak üzere 2009 yılı bütçesinden ödemesi yapılacak prim olarak adlandırdığımız fark ödemesi desteklemelerinde %10 kesinti yapmıştır. Bu kesintiyi tarım sektörü içerisinde bakınca anlamak mümkün değildir. Sanırım dışarıdan bakılınca kriz döneminde durumu en iyi olarak görülen kesim tarımsal üreticilerdir (!). Ancak, unutulmaması gereken bir nokta var ki tarım sektörü zaten uzun yıllardır bir kriz yaşamaktadır. Örneğin, ülkemiz için en önemli tarımsal ürünlerden birisi olan pamuğun 2003 yılı ürünü kütlü fiyatı ortalama 0.90 TL/Kg.'ın üzerindedir. Aradan geçen 5 yıla ve bu dönemde mazot, gübre, ilaç vs. fiyatlarındaki artışa rağmen 2008 yılı kütlü pamuk fiyatı 0.82 TL/Kg.'a gerilemiştir. Böyle bir ortamda 2008 yılı primlerinde yapılan kesinti üreticilerin 2009 yılı destekleme beklentilerini de olumsuz yönde etkilemiştir.

Ayrıca, krizin etkilerini hafifletmek için hükümet tarafından otomotiv, beyaz eşya, bilgisayar, mobilya ve konut gibi alanlarda piyasaların hareketlendirilmesi amacıyla ÖTV ve KDV indirimlerini kapsayan destek paketleri açıklandı. Destek

paketlerindeki amaç, piyasaları biraz rahatlatarak bu sektörlerde faaliyet gösteren firmaların kapanmasını ve işçi çıkarımlarını önlemek ve sürümden kazanma mantığı ile kamu gelirlerini arttırmak olarak ifade edilebilir. Benzer KDV indirimleri işsizliğin arttığı, geçim sıkıntısının her zamankinden daha yoğun hissedildiği bir dönemde insanların temel ihtiyaç maddeleri olan tarım ve gıda hatta tekstil ve konfeksiyon ürünleri içinde yapılmalıdır. Bu ürünlerin zorunlu ihtiyaç olması nedeniyle insanların bu harcamaları yapmaya mecbur olduğu düşünülmüyorsa hükümetin destek paketlerine sadece kamu geliri açısından yaklaştığı sonucu ortaya çıkar. Bu yaklaşım sosyal devlet ilkesine aykırıdır ve bu sektörler içinde gerekli destek paketleri hazırlanmalıdır. Ancak, kanımca İMF ile yeni bir program anlaşması için görüşmelerinin yapıldığı bu dönemde kamu maliyesi gerekçe gösterilerek tarım, gıda ile tekstil ve konfeksiyon ürünlerinde benzer ÖTV ve KDV indirimleri yapılmayacaktır.

Kriz süresince tarım sektörü yukarıda belirtilen konulardan ve/veya farklı olarak irili ufaklı daha birçok faktörden etkilenecektir. Ancak, ülkemizde tarım sektörünün güncel sorunu krizin etkilerini gidermek olmakla birlikte temel sorunu çok uzun yıllardır çözemediğimiz tarımsal yapı sorunlarıdır. Krizi tarım sektörünün de ağır şekilde yaşamasına neden olan aslında tarımsal yapı sorunlarının çözülemediği olmamasıdır. Peki nedir bunlar?

### **KRİZDEN BAĞIMSIZ ÖNEMLİ SORUNLAR**

Birincisi, sağlıklı bir veritabanının olmayışı. Kaç çiftçi, ne kadar arazide, hangi ürünü, ne kadar üretiyor? Örneğin; TÜİK verilerine göre Ege Bölgesinde üretilen lif pamuk miktarı 166 bin ton, başka bir kamu kurumuna göre 97 bin ton. Biz hangisine göre planlama yapacağız? Ya da gerçekten hangisi doğru? Bilmiyoruz.

İkincisi, tarımsal istihdam konusundaki tek düşüncemiz toplam istihdam içerisindeki payını düşürmek. TÜİK rakamlarına göre 2004 yılı sonlarında 6.8 milyon olan tarım nüfusu 2008 sonunda 5.1 milyona düşmüş olarak görünüyor. Tarımda çalışan 1.7 milyon kişiyi bu dönemde hangi sanayide iş bulduğumuzu anlamak mümkün değil.

Üçüncüsü, veritabanı sağlıklı olmadığı için üretimi planlayamıyoruz. Üretimi planlayanlar kamu, üretici örgütleri, üniversiteler, meslek odaları değil. Komşu üreticiler, geçen yılın ürün fiyatları, gelenekler, işçiliğin kolay olup olmaması vb. faktörler.

Dördüncüsü, verimlilikte hep sınıfta kalıyoruz. Arazi toplulaştırmasını herkes söylüyor. Ancak, uygulama sadece ufak bir bölgede pilot uygulama olarak kalıyor.

Beşincisi, ülkemiz bir tarımsal makine hurdalığı gibi. İmece kültüründen bahseden toplum kooperatifleşmeyi bir türlü beceremiyor. 500 dekar arazi işleyende traktör ve iş makinası parkı kuruyor. 100 dekar işleyende, 50 dekar işleyende. Eğer ekonomik durumu müsaitse 10 dekar işleyen bile kendi işini kendi görmek için aynı teşkilatı kurmaya çalışıyor.

Altıncısı, tarımsal üretimde istikrarlı büyümeyi sağlayamıyoruz. 1999-08 yılları arasında milli gelir yıllık ortalama yüzde 4 oranında artarken aynı dönemde ortalama tarımsal büyüme hızı yalnızca yüzde 0.8 düzeyinde kalmıştır. Tarımda kişi başına düşen gelir tarımsal büyüme ile değil tarımsal nüfusu azalması nedeniyle artmaktadır.

Yedincisi, ürettiğimizi pazarlayamıyoruz. Tarımsal ürünlerde piyasa derinliği yaratacak, ürünün gelişmiş ülkelerde olduğu gibi büyük çoğunluğunun kooperatiflerce pazarlanması sağlayacak bir sistemi maalesef kuramıyoruz.

Yukarıda belirtilen yapısal sorunların çözülmesi durumunda tarım sektörü ülke ekonomisine bugünkünden çok daha fazla katkı yapacaktır. Aynı şekilde içinde bulunduğumuz ve benzeri krizlerin sektöre etkisi de çok daha az seviyede kalabilecektir. Bu nedenle moda deyimle krizi fırsata dönüştürüp sözkonusu yapısal sorunları aradan çıkarmak mümkün olabilecek mi acaba?

#### **KAYNAKÇA**

*World Trade 2008, Prospects for 2009, Mart 2009*  
*Global Economic Prospects 2009, Mart 2009*  
*World Economic Outlook Update, Ocak 2008*  
*The 2008/09 World Economic Crisis, Mart 2009*  
*2008 Yılı Katılım Öncesi Ekonomik Programı (KEP), Nisan 2009*  
*www.tuik.gov.tr, www.dpt.gov.tr*