



Ege Bölgesi kuru incir rekoltesi açıklandı



İTB'de ilk ürün coşkusu



Ege Bölgesi çekirdeksiz kuru üzüm rekoltesi açıklandı



İZMİR

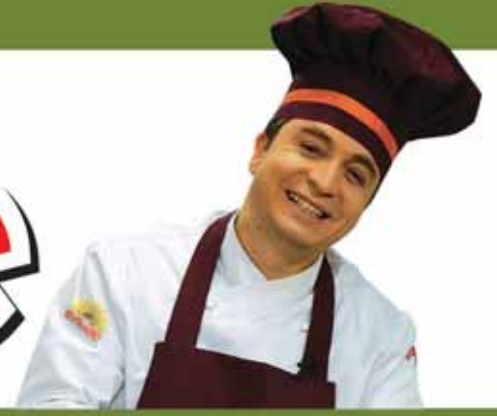
TİCARET BORSASI

SAYI: 92 • AĞUSTOS - 2015

Ege Bölgesi'nde alım-satımın adresi İTB olmalı

1979'dan beri

orkide®



sağlıkla, güvenle...



www.orkide.com.tr

92. Sayımızla sizlerle... Editörden...

Sıcak geçen bir yazın son demlerini yaşadığımız bu günlerde, içeriğini ilgiyle okuyacağımızı umduğumuz dergimizle yine karşınızdayız.

Yaz sıcaklarının hissedilmeye yeni başladığı Ramazan ayının son günlerinde, İzmir'de Ulaştırma, Habercilik, Denizcilik Eski Bakanı ve T.C. Cumhurbaşkanı Başdanışmanı Sayın Binali Yıldırım'ın katılımıyla Hoşgörünün Kenti İzmir'den Ramazan'a Selam Olsun iftar davetimizi gerçekleştirdik. Bütün semavi din temsilcilerinin ve İzmir'in önde gelen isimlerinin davetli olduğu iftarda hoşgörü mesajı verildi.

Dergimizin yayına hazırlandığı ve yaz mevsimini uğurlamaya hazırlandığımız günlerde ise üretimin teşvik edilmesi amacıyla Borsamız tarafından her yıl geleneksel olarak düzenlenen ilk ürün ödül törenimizi gerçekleştirdik. Kuru üzüm ve kuru incir ürünleri için yapılan töreni, Ekonomi Bakanı Sayın Nihat Zeybekci onurlandırırken, yeni sezonun heyecanı tören katılımcılarının yüzlerine yansımıştı.

Meslek Komiteleri Köşesinin bu sayımızdaki konuğu Araçlar Meslek Komitesi oldu. İTB Genel Sekreter Yardımcısı Dr. Pınar Nacak moderatörlüğünde bir araya gelen komite üyeleri oluşturdukları beyin fırtınasıyla mesleklerine ve işteğal ettiklerini ürünlere ilişkin avantaj, sorun ve çözüm önerilerini ortaya koydular.

Yaz mevsiminin değişmez çalışmalarından, rekolte tahmin çalışmalarımız da birer birer sonuçlanmaya başladı. 2015-2016 çekirdeksiz kuru üzüm ve kuru incirde rekolte tahmin heyetlerinin gerçekleştirdiği çalışmalar sonuçlandırıldı ve kamuoyuyla paylaşıldı.

AR-GE Müdürlüğü Uzmanı Kenan Keskinkılıç pamuk piyasasındaki gelişmeleri okuyucularımıza aktarırken, Gıda, Tarım ve Hayvancılık Bakanlığı Gıda ve Kontrol Genel Müdürlüğü'nün İtalya'da zeytin ağaçlarını etkileyen xylella fastidiosa virüsü ile ilgili web sitesinde yayınladığı raporu da okuyucularımızın bilgisine sunduk.

İzmir Ticaret Borsası Başkanı Işınso Kestelli'nin, Gıda enflasyonu sebep mi, sonuç mu, başlığıyla paylaştığı yazısı; , TOBB İzmir Kadın Girişimciler Kurulu'nun çalışmaları; Borsa yöneticilerinin katıldığı seminer, etkinlik, konferans ve törenler; Borsamıza yapılan ziyaretlere ait haberler sayfalarımızda yer buldu.

İyi okumalar dileriz...

İZMİR TİCARET BORSASI adına
Yönetim Kurulu Başkanı
Işınso KESTELLİ

Sorumlu Müdür / Genel Sekreter Yrd.
Dr. Pınar NACAK

Yayın Kurulu
Erol Avni BOZKURT (Başkan)
Özhan ŞEN (Başkan Yardımcısı)
Derya PALA (Üye)

Genel Koordinatör
Serap Dikmen AHMETOĞLU
Muhabir
Çiğdem ARMAN

Yönetim Yeri
İzmir Ticaret Borsası
Gazi Bulvarı No: 2 İzmir
Tel : 0(232) 425 13 70 (5 Hat)
: 0(232) 446 17 05 (5 Hat)
Faks : 0(232) 446 17 10
: 0(232) 484 29 54
e-mail: kurumsal@itb.org.tr

Dergimiz yılda 5 sayı yayınlanır.
Dergide yayımlanan yazılar, aksi belirtilmedikçe
İ.T.B.'nin görüşünü yansıtmaz. Yapılan
alıntılarda kaynak belirtme zorunluluğu vardır.

Sayı: 92
Ağustos 2015
Sürelî Yaygın Yayıncılık

Basım Tarihi: 11 Eylül 2015

Grafik & Tasarım & Baskı

Hürriyet Matbaası

5501 Sokak No: 6 K: 1

Tuna Mah. Çamdibi / İZMİR

Tel : (0.232) 435 69 69 Pbx

Faks : (0.232) 462 31 62

E-mail : hurriyetmatbaa@hurriyetmatbaa.com



KADIN GİRİŞİMCİLER



İÇİNDEKİLER

- | | | |
|----|--------------------|--|
| 1 | Önsöz | |
| 3 | Başkandan | |
| 4 | İlk Ürün Töreni | İTB'de ilk ürün coşkusu |
| 7 | Rekolte | 2015-2016 sezonu çekirdeksiz kuru üzüm rekolte tahmini 196 bin 109 ton |
| 10 | Basın açıklaması | Çekirdeksiz kuru üzüm rekoltesinde ikinci gözlem, 3.500-4.500 ton arası kayba işaret ediyor |
| 11 | Rekolte | 2015/2016 sezonu Ege Bölgesi kuru incir rekoltesi 74.505 ton olarak açıklandı |
| 14 | İftar yemeği | Hoşgörünün kenti İzmir'de hoşgörü iftarı |
| 16 | Ziyaret | Amerikan Kuru Üzüm Piyasa İşlemleri Derneği'nden İTB'ye ziyaret
Kosova heyeti İTB'yi ziyaret etti |
| 17 | Protokol | İzmir Ticaret Borsası Pakistan'la yeni bir işbirliği kanalı açtı |
| 18 | Seminer | Türkiye'nin pamuk ithalatı 1 milyon tona koşuyor |
| 20 | Seminer | Gıdada rekabet için uygunluk denetimi şart |
| 24 | Girişimcilik | Girişimci turnalar sertifikalarını aldılar |
| 26 | Meslek Komitesi | Ege Bölgesi'nde, mahlıç pamukta ve çekirdeksiz kuru üzümde alım - satımın adresi, İzmir Ticaret Borsası olmalı |
| 32 | Basın açıklaması | İşinsu Kestelli: Gölmarмара kazası, mevsimlik tarım işçilerinin sorunlarıyla mücadele için milat olmalıdır |
| 33 | Analiz | Ya kredi kartınız çalınrsa? |
| 34 | Araştırma | Xylella fastidiosa |
| 39 | Analiz | Pamuk piyasasındaki gelişmeler |
| 42 | Kadın Girişimciler | |
| 43 | Kısa Haberler | |
| 46 | İstatistik veriler | |



Işınsoy Kestelli
İzmir Ticaret Borsası
Yönetim Kurulu Başkanı

Gıda enflasyonu sebep mi, sonuç mu?

Türkiye, yeni bir seçime giderken ekonomide dengelerin belirgin şekilde sallandığı bir dönemden geçiyoruz. Uzun yıllar boyunca yüksek döviz açığı ile iş yapan ülkemizde doların 3 TL sınırını aşması, kamu tahvil faizinin yüzde 11'i geçmesi, tüketici güven endeksinin son 6.5 yılın en düşük düzeyine gerilemesi, ihracat ve turizm gelirlerinin alarm vermesi; şüphesiz beklentileri kötüleştiren gelişmeler. Bütün bunlardan daha büyük ve acı veren gelişme ise Türkiye'nin yeniden terör saldırılarıyla yaşamaya başlaması. Umuyor ve diliyoruz ki yakın bir zamanda tüm kesimlerde aklıselim hakim olur ve Türkiye yeniden rayına girip bu coğrafyanın en parlak ülkesi olarak yoluna devam eder.

Enflasyon, ekonomide ülkemizin en önemli sorunlarından biri. Yıllarca çift haneli enflasyonun tahribatını yaşadık, sonra fiyat istikrarının kıymetini anlar hale geldik. Ancak son beş yıldır enflasyonda bir

türlü hedefi yakalamak mümkün olmuyor. Orta Vadeli Program'da hedeflenen yüzde 5'lik enflasyon bir türlü tutturulamadı. Nitekim bu yıl da hedef daha ilk çeyrekte yukarı doğru revize edildi. Tartışmalar, enflasyonu temel olarak gıda fiyatlarının artırdığı noktasında odaklanıyor. Nitekim Temmuz ayı itibarıyla gıda hariç yıllık enflasyon yüzde 6 olurken gıda enflasyonu yüzde 9.2 gibi yüksek bir düzeyde geldi. Üstelik bu oran, son 22 yılın en düşük yüzdesine işaret ediyor. Ekonomi yönetimi, gıda fiyatlarındaki artışın önünü almak için bir komisyon bile oluşturdu. Özetle, gıda fiyatlarındaki artışın enflasyonu yükselttiği ve düşük gelirli kesimlerin üzerinde daha yüksek bir enflasyon baskısı yarattığı çok net. Ancak biz gıda enflasyonunun bir sebep değil, sonuç olduğu düşüncesindeyiz.

Çünkü tarım ve hayvancılığı ekonomideki genel büyüme oranına ulaştıramıyoruz. Ülkemiz tarımı 2002-2013 yılları

arasında ortalama yüzde 2.3 büyümüştür. Bu oran, Türkiye'nin ortalama büyümesinin yarısı kadardır ve yetersizdir. Neticede tarımın milli gelirdeki payı tarihi dip olan yüzde 7.1'e düşmüştür. Tarım ve hayvancılık bu performansla devam ettiği süreçte ülkedeki yüksek işsizlik sorununun da, enflasyonun da temel nedenlerinden biri görülmeye devam edilecektir. Ülke olarak hem temel sorunlarımızı azaltmak hem de gelecek nesillere daha müreffeh bir ülke bırakmak istiyorsak tarımın milli gelirdeki payını yüzde 10'un üstüne çıkarmamız ve orada tutmamız şarttır. Tarım ve hayvancılığın Türkiye'de gerçek bir endüstri haline getirilip kurallı bir şekilde yoluna devam etmesi için büyük bir reform gerekliliği vardır. Bütün bu adımları atacak iradeyi ortaya koymadığımız takdirde tarım ürünlerindeki fiyat artışları yel değirmenleriyle savaşmaya devam ederiz.

İTB'de ilk ürün sevinci

İzmir Ticaret Borsası tarafından üretimin teşvik edilmesi amacıyla her yıl geleneksel olarak düzenlenen ilk ürün törenleri kapsamında 2015/2016 sezonu ilk ürün çekirdeksiz kuru üzüm ve kuru incir ödül töreni 27 Ağustos 2015 Perşembe günü T.C. Ekonomi Bakanı Nihat Zeybekci'nin teşrifleriyle gerçekleştirildi.

Yeni sezonun ilk çekirdeksiz kuru üzüm ve kuru incirinin tanıtıldığı toplantıya Bakan Nihat Zeybekci'nin yanı sıra İzmir Valisi Mustafa Toprak, Ekonomi Bakan Yardımcısı Adnan Yıldırım, İzmir Ticaret Borsası Meclis Başkanı Barış Kocagöz, Yönetim Kurulu Başkanı Işınsoy Kestelli, Deniz Ticaret Odası Başkanı Yusuf Öztürk, Ege İhracatçılar Birliği Başkanı Sabri Ünlütürk, AK Parti İzmir Milletvekili Cemil Şeboy, MHP İzmir



Milletvekili Aslan Savaşan, İzmir Ticaret Borsası Yönetim Kurulu Üyeleri ve çok

sayıda işadama katıldı.

T.C. Ekonomi Bakanı Nihat Zeybekci ilk ürün töreninde tarımsal üretimde İzmir'in dünyadaki önemine dikkat çekti. İzmir'in dünyada bir numara olmaya oynaması gerektiğini söyleyen Zeybekci, "Tarıma dayalı sanayi bizim ilk başladığımız nokta. Anadolu ürünlerinin bütün dünyaya pazarlandığı yer İzmir. Dünyada bunu belirleyici bir şehir olduk. İzmir'in dünyanın tekrar aktif role soyunması gerekir. İzmir'in dünyada aranan merkezlerden biri olması gerekir. İzmir bir hedefe kilitlenmeli ve dünyada bir numaralı olmalı. Ben bu alanı dünyada başkent olabilecek alanlardan olduğunu düşünüyorum. Bizim İzmir'in bu özelliğinden hep beraber faydalanmamız gerekiyor" dedi.



Türkiye'nin son 2 yılda 4'üncü kez seçime gittiğini söyleyen Zeybekci, "Bütçe açığı, cari açık iyi durumda. Kamu borçlarının milli gelire oranı yüzde 30'lar seviyesindeyse; 12 sene önce ödenen her 100 liranın 86 lirası yurtdışına faiz olarak ödenirken bugün bu rakam 13 liraya indiye bu ülkede kriz veya krize benzer rahatsızlıklar olmaz. Kriz çıkar, illa çıkacak demekte ısrar nedir anlamıyorum. Ama şunu bilin ki, tüm dava Türkiye'nin dizleri üzerine çökmesi, IMF'nin gelip ülkeyi yönetmesi, vergilerin tekrar faiz olarak yurtdışına transfer edilmesidir. Allah'ın izniyle bir daha böyle şeyler olmayacak. Türkiye'nin durumu bunlara bizi muhtaç etmeyecek durumda" diye konuştu.

İzmir Ticaret Borsası Yönetim Kurulu Başkanı Işınso Kestelli "Yaz ayları, borsamız için en güzel aylar, tarımdan kazananlar için coşkun ve umudun yoğun olduğu aylar. Bizim için bolluk ve bereketin mevsimi, bu mevsim. Her yıl üretimin bayramını kutlamak amacıyla düzenlediğimiz ilk ürün törenleri için bir kez daha bir aradayız. Ne yazık ki bu kez bayram sevinci eksik içimizde. Ülkemizde yaşanan siyasi ve ekonomik belirsizlik, adeta hortlayan terör eylemleri ve en önemlisi de bu ülkenin güzide evlatlarının kaybı nedeni ile keyifsiz ve huzursuz günler yaşıyoruz. Ateşle imtihandan geçtiğimiz



günlerdeyiz. Bu ülke, bu zor günleri de atlatıp yoluna güvenle devam edecek, buna

ürettikçe kazanmanın güzelliğini paylaşalım istedik" dedi.



inancımız tam. Bu sıkıntıların gölgesinde olsak da, yeni bir sezonun heyecanını hep beraber yaşayalım. Birlikte üretmenin,

Kuru üzüm ve kuru incirin Türkiye'nin tarım ve ticaret tarihine damga vurmuş ürünler olduğunu belirten Işınso Kestelli, "Dünya ticaretinde marka değeri yaratan ürünlerimiz. Dünyanın birçok bölgesinde, Smyrna İnciri, Smyrna Sultaniye Üzümü olarak bilinen ve aranan ürünler bu ürünlerimiz. Bölgemizin simge ürünleri. 100 binden fazla üretici ailesi geçimini bu ürünlerden sağlıyor. Yüzlerce işletme ve ihracatçımız bu ürünleri yurt içi ve yurt dışına pazarlıyor. Katma değer yaratıyor, önemli sayıda istihdam sağlıyor. 2013/14 sezonunda dünyada 1 milyon 205 bin ton kuru üzüm üretilmiş. Bu üretimin %26'sı Türkiye'de gerçekleşmiş. Ülkemiz üretimde, Amerika'nın ardından ikinci sırada yer alıyor. Dünyada kuru incirin %55-60'ı Türkiye'de üretiliyor. Ülkemiz



kuru incirde açık ara birinci sırada yer alıyor. Diğer önemli üretici ülkeler, İran, Amerika ve Yunanistan. Kuru üzümde, geçtiğimiz sezon ihracat miktarı %41, ihracat değeri ise sadece %2 artmış. Ortalama ihracat fiyatımız %28 gerilemiş. Kuru incirde ise aksi bir durum söz konusu. Geçtiğimiz sezon ihracat miktarı %29, ihracat değeri ise %4 gerilemiş. Ortalama ihraç fiyatı ise %35 artmış. Bu ürünlerden elde ettiğimiz döviz çok kıymetli. Yaratılan katma değerın tamamı yurtiçinde üretiliyor, bu çok önemli. Ancak, planlama ve politikalarımızda dünya piyasalarındaki gelişmeleri dikkate almamız, önder pozisyonumuzu korumamız gerekiyor” diye konuştu.

Konuşmasının son bölümünde Borsa koordinatörlüğünde gerçekleştirilen rekolte tahmin çalışmalarına değinen Kestelli, “Her iki üründe de 2014/2015 sezonu hasadı başladı. Geleneksel rekolte tahmin çalışmalarımızı gerçekleştirdik. 2015/2016 üretim sezonu kuru üzüm sektörü için sorunlu bir yıl olurken, kuru incir üretimi nispeten daha iyi durumda. Kuru incir rekolte heyetimiz daha dün akşam çalışmalarını tamamladı. Törenimizden önce rekolte mutabakat



çalışmasını bitirdik ve sonuçları basına açıkladık. Bu sezon, olumsuz iklim koşullarının etkisi ile kuru üzüm rekoltesinde %40’lık bir düşüş bekleniyor. Rekolte bu yıl için 196 bin ton olarak tahmin edildi. Kuru incirde ise rekoltenin geçen yıla göre %7 oranında artarak 74 bin 505 ton olması bekleniyor. Bu sezonun herkes için bol kazanç getirmesini temenni ediyorum” dedi.

Açılış konuşmalarının ardından Nihat Zeybekci ve Işınsu Kestelli

tarafından sezonun ilk ürünlerini Borsa’ya getiren üreticilere plaket takdim edildi. Seremoninin ardından her yıl geleneksel olarak düzenlenen ilk ürün satışının yapıldığı sembolik açık arttırma düzenlendi. 2015-2016 sezonunun ilk ürünü olarak kuru incirde Aydın Nazilli’den Şakir Karaerkek’in ürününü İzmir Ticaret Borsası kilogramı 100 TL’den İzmir Ticaret Borsası, kuru üzümde Menemen’den İrfan Zeki Adıgüzel’in ürünlerini Ege İhracatçı Birlikleri 110 TL’den satın aldı.



2015-2016 sezonu çekirdeksiz kuru üzüm rekolte tahmini 196 bin 109 ton

İzmir Ticaret Borsası koordinatörlüğünde, İzmir Ticaret Odası, Ege İhracatçı Birlikleri, Manisa ve Alaşehir Ticaret Borsaları işbirliğinde Manisa Bağcılık Araştırma Enstitüsü ile İzmir Gıda ve Hayvancılık İl Müdürlüğü'nün katkıları ile gerçekleştirilen 2015/2016 sezonu Ege Bölgesi çekirdeksiz kuru üzüm rekolte tahmin çalışmaları tamamlanmasının ardından, rekolte tahmin heyetince elde edilen sonuçlar, 06 Ağustos 2015 Perşembe günü İzmir Ticaret Borsası Yeni Meclis Salonu'nda düzenlenen basın toplantısıyla kamuoyuna açıklandı.

İzmir Ticaret Borsası Yönetim Kurulu Üyesi İlhan Zincircioğlu, "Bölgemizin en önemli ihraç ürünlerinden biri olan çekirdeksiz kuru üzüm 2015/16 sezonu Ege Bölgesi rekolte tahmin çalışmaları tamamlanmıştır. Her şeyden önce yüksek sıcaklıkların yaşandığı bu haftalarda 16 gün boyunca özverili ve yoğun tempoda arazi çalışmalarını tamamlayan değerli rekolte heyetine teşekkürlerimi sunmak isterim. Bu yılki rekolte çalışmaları, İzmir Ticaret Borsası, İzmir Ticaret Odası, Ege İhracatçı Birlikleri, Manisa ve Alaşehir Ticaret Borsalarının destekleriyle, Gıda Tarım ve Hayvancılık Bakanlığı Bağcılık Araştırma Enstitüsü ile İzmir Tarım İl Müdürlüğü'nün de katkılarıyla gerçekleştirilmiştir. Rekolte heyeti çalışma raporunu, belirttiğim kurumların temsilcilerinin hazır bulunduğu mutabakat toplantısında sunmuştur" dedi.

Rekolte tahmin çalışmalarının 20 Temmuz - 05 Ağustos 2015 tarihleri arasında gerçekleştirildiğinden bahseden

İlhan Zincircioğlu mevcut durum ile ilgili değerlendirmelerde bulunarak, "İzmir Ticaret Borsası, 90 yıldır kuru üzüm sektöründe bir öncü kuruluş olarak hizmet vermektedir. Alıcı ve satıcının bir araya geldiği Borsada oluşan günlük fiyatlar sadece ülkemize değil tüm dünyaya referans olmaktadır. Hemen hemen her toplantıda kuru üzüm sektörünün İzmir, Manisa ve Denizli illerinde yaşayan binlerce ailenin geçim kaynağı olduğunu, yarattığı katma değer ile bölge ekonomimizi kalkındırdığını, vazgeçilmez ve stratejik bir ürün olduğunu, küresel piyasada söz sahibi olduğumuz önemli emtialardan biri olduğunu sık sık tekrarlıyoruz. Bu bilinç ile hareket eden İzmir Ticaret Borsası sektörün bir paydaşı olarak üretim, verim ve kaliteyi arttırmaya yönelik çeşitli projeler geliştirmektedir. Uzun yıllardır yapılan ve çok düşük oranlarda ki sapmalarla tahmin edilen rekolte çalışmaları bu projelerden biridir. Örneğin geçen yıl 328 bin ton olarak tahmin edilen rekolte sonucu, Temmuz 2015 tarihine kadar gerçekleşen müstahsil tescilleri ile karşılaştırıldığında aradaki farkın 6 bin ton olduğu ve bu farkında sezonun son ayı olan içinde bulunduğumuz ağustos ayında kapanacağını görebilmekteyiz. Neredeyse rekolte tahmini ile gerçek üretim aynı miktarda olacağı görünüyor. Bu büyük başarıdan ötürü rekolte heyetini sizlerin önünde tekrar tebrik etmek isterim" diye konuştu.

1 Ağustos 2015 itibarıyla 240 bin ton karşılığında 430 milyon dolar değerinde kuru üzüm ihracatı gerçekleştiğini belirten



Zincircioğlu, "Ortalama ihraç fiyatı 1,79 dolar/kg olmuştur. Gerek üretici kesimi gerekse ticaret kesimi, bizler sektörün paydaşları olarak birlik ve beraberlik içinde hareket ederek hem kendimizi hem de sektörümüzü korumak zorundayız. Özellikle %85'i ihracatı giden kuru üzümde, küresel piyasadaki rakiplerimiz karşısında rekabet gücümüzü yitirmememiz için dayanışma içinde olmalıyız. İç piyasa da dahil edildiğinde kuru üzümün yarım milyar doların üzerinde bir piyasa değerine ulaştığını söyleyebiliriz. Yeni sezonda ihracat miktarımız ve döviz kazancımızın daha yüksek seviyelere çıkmasını temenni ederim" dedi.

Konuşmasının son kısmında 2015/16 sezonunda Ege Bölgesi'nde bulunan 1 milyon 408 dekar bağ sahasında hava şartlarının normal devam etmesi halinde 196 bin 109 ton çekirdeksiz kuru üzüm üretileceği ve hasadın ağustos

ayı ortalarında başlayacağını tahmin edildiğini açıklayan Zincircioğlu, “Ayrıca bu üretim döneminde yaşanan iklimsel sorunlar ve verimin dalgalı olması sebebiyle, 10-15 gün sonra ikinci kez küçük bir heyet ile sorunlu bölgeler gezilip nihai rekolte sonucuna ulaşılabilecektir. Mart ve Nisan aylarında yaşanan don ve dolunun etkisiyle bu sezonki üretim miktarının bir önceki sezonun üretim miktarına göre yaklaşık yüzde 39-40 oranında azalacağını tahmin ediyoruz. Rekolte çalışmalarımıza destek veren İzmir Ticaret Borsası, İzmir Ticaret Odası, Ege İhracatçı Birlikleri, Manisa ve Alaşehir Ticaret Borsaları ile katkılarını esirgemeyen Gıda Tarım ve Hayvancılık Bakanlığı Bağcılık Araştırma



yıl önce biz üzüm fiyatlarını 2500 dolar seviyelerinde, 3 bin dolarlara kadar

kayıp söz konusu oldu. Bu kayıptan üretici, ihracatçı hepimiz etkilendik. Abartmadan, verimli değerlerle götürmemizde yarar var. Spekülasyonlara fırsat vermeyelim ki bu seneki hava şartları dengelerini daha iyi izleyip daha detaylı inceleyebilmek adına iki aşamalı gözlem yapalım dedik. Biz farklı rekolte, farklı kanallarla ifade etmeden, doğru bir stratejiyle nihai tüketicideki arkadaşlarımıza aktarabilelim ki, hem ihracatımız artmış olsun, hem de Türk üzümünün endüstrilerde yeri kalıcı olsun” diye konuştu.

İzmir Ticaret Borsası Yönetim Kurulu Başkan Yardımcısı Ercan Korkmaz ise rekolte tahmin sonucunun ve yeni sezonun tüm üreticiler için hayırlı ve uğurlu olmasını temenni ettiğini belirtti.

Toplantı sonucunda İlhan Zincircioğlu ve Birol Celep basın mensuplarından gelen soruları yanıtladı. Ardından rekolte tahmin heyeti ve iştirakçi kuruluş temsilcileri hepbirlikte toplu fotoğraf çektiler.



Enstitüsü ve İzmir Tarım İl Müdürlüğü'ne, özverili çalışmaları nedeniyle rekolte heyeti üyelerine, konuya büyük önem vererek ilgi gösteren tüm üyelerimize İzmir Ticaret Borsası adına teşekkür ediyorum. 2015/16 sezonunun bölge ve ülke ekonomisine ve tüm üreticilere, tüm paydaşlara hayırlı olmasını diler, bol kazançlı bir sezon temenni ederim” dedi.

Ege Kuru Meyve ve Mamulleri İhracatçıları Birliği Yönetim Kurulu Başkanı Birol Celep ise dünyadaki değişimlerin Türkiye'yi de ciddi anlamda etkilediğini belirterek, “Coğrafi konumdan kaynaklanan herhangi bir değişim ülkeyi ekonomik olarak da etkiliyor. Biz üreticiden son tüketiciye kadar giden bütün süreçleri bir ortaklık çerçevesinde götürmeyi başarıyla planlayabilirsek, hem sektörümüz, hem ülkemiz mutlu olacaktır. Rakam telaffuz etmek çok şık olmayabilir, her şey arz taleple ilgili. İki

satmıştık. Bu sene de kaybettiğimiz pazarı geri alalım diye 1600 dolarlara kadar düşürdük. Ülke ekonomisinin ciddi bir



2015-16 SEZONU EGE BÖLGESİ ÇEKİRDEKSİZ KURU ÜZÜM REKOLTE TAHMİN TABLOSU

BÖLGELER	2014-2015			2015-2016		
	BAĞ SAHASI (Dekar)	VERİM (Kg/Da)	ÜRETİM (Ton)	BAĞ SAHASI (Dekar)	VERİM (Kg/Da)	ÜRETİM (Ton)
MENEMEN	30.450	352	10.718	30.450	308	9.388
KEMALPAŞA	28.750	200	5.750	28.750	120	3.450
TORBALI	7.900	300	2.370	7.900	278	2.196
MANİSA	85.638	355	30.401	87.000	199	17.302
SARUHANLI	85.585	465	39.797	89.963	159	14.304
TURGUTLU	76.800	385	29.568	77.500	206	15.979
AHMETLİ	50.000	418	20.900	50.000	323	16.137
GÖLMARMARA	23.200	544	12.621	23.200	341	7.915
AKHİSAR	18.000	500	9.000	18.500	189	3.497
SALİHLİ (1)	108.215	490	50.374	113.350	353	38.065
ALAŞEHİR (2)	182.500	520	61.685	182.500	402	44.019
SARIGÖL (3)	81.523	688	28.044	87.588	311	14.983
BULDAN (4)	31.700	640	8.115	31.700	588	3.728
ÇAL (5)	123.000	174	14.981	123.350	26	2.245
BEKİLLİ (6)	9.940	174	1.211	9.940	26	181
Denizli (Diğer) (7)	40.358	326	2.631	38.717	234	2.721
TOPLAM	983.559	---	328.167	1.000.408	---	196.109

NOT 1: Bağ alanları 2014/15 sezonun 2013 yılı TÜİK verilerinden, 2015/16 sezonunda ise 2014 yılı TÜİK verilerinden alınmıştır.

NOT 2: Verim miktarları dekar başına kuru üzüm verim miktarını göstermektedir. Sofralığa ürün ayrılan bölgelerde dekar verim sofralık üzüm miktarı düşüldükten sonra hesaplanmıştır.

NOT 3: Heyetin programında yer almayan Kermalpaşa, Torbalı ve Denizli (Diğer) ilçelerine ait veriler ilgili il ve ilçe Müdürlüklerinden Temin edilmiştir.

(1) 2014/15 ve 2015/16 sezonlarında toplam çekirdeksiz üzümün % 5'i yaş üzüm olarak değerlendirileceği tespit edilmiştir.

(2) Toplam çekirdeksiz üzümün 2014/15 sezonunda %35'i, 2015/16 sezonunda ise %40'ı yaş üzüm yaş üzüm olarak değerlendirileceği tespit edilmiştir.

(3) Toplam çekirdeksiz üzümün 2014/15 sezonunda % 50'si, 2015/16 sezonunda ise %45 i yaş üzüm yaş üzüm olarak değerlendirileceği tespit edilmiştir.

(4) Toplam çekirdeksiz üzümün 2014/15 sezonunda % 60'ı, 2015/16 sezonunda ise %80 i yaş üzüm yaş üzüm olarak değerlendirileceği tespit edilmiştir.

(5) 2014/15 ve 2015/16 sezonlarında toplam çekirdeksiz üzümün %30'u yaş üzüm olarak değerlendirileceği tespit edilmiştir.

(6) 2014/15 ve 2015/16 sezonlarında toplam çekirdeksiz üzümün %30'u yaş üzüm olarak değerlendirileceği tespit edilmiştir.

(7) Toplam çekirdeksiz üzümün 2014/15 sezonunda %80'i, 2015/16 sezonunda ise %70'i yaş üzüm yaş üzüm olarak değerlendirileceği tespit edilmiştir.

Çekirdeksiz kuru üzüm rekoltesinde ikinci gözlem, 3.500-4.500 ton arası kayba işaret ediyor

Ege Bölgesi çekirdeksiz kuru üzüm 2015-2016 sezonu rekolte tahmin çalışmasının ikinci gözlem çalışması tamamlandı.

İzmir Ticaret Borsası koordinatörlüğünde gerçekleştirilen 2015/16 sezonu Ege Bölgesi çekirdeksiz kuru üzüm rekolte tahmin çalışmaları tamamlanmış, 196.109 ton olarak tahmin edilen rekolte miktarı 06 Ağustos 2015 tarihinde kamuoyuna duyurulmuştu.

Gelişen iklimsel koşullar nedeni ile 2015 yılı Ağustos ayının sonlarına doğru ikinci bir arazi çalışması daha yapıldı ve 23-24 Ağustos 2015 tarihlerinde İzmir Ticaret Borsası, Ege İhracatçı Birlikleri ve Manisa Bağcılık Araştırma Enstitüsü elemanlarından oluşan teknik ekiple sultani çekirdeksiz üzüm yetiştiriciliği yapılan bölgelerde arazi çalışması gerçekleştirildi.

Teknik ekibin çalışmasında elde edilen kanaatler şu şekilde oluştu:

•Sultani Çekirdeksiz üzüm hasadının devam ettiği ve henüz hasadı yapılmayan bağların çoğunlukta olduğu, bandırma çözeltisinin püskürtülerek uygulanmasının yaygınlaşma eğiliminde olduğu, yağmur, dolu ve salkım güvesi zararları sonrasında küflü ve çürüklü salkımların çoğunun sergi yerlerinde ayıklanarak ayrı serildiği, özellikle ilkbahar geç donlarından etkilenen bölgelerde ürün yükünün azlığı nedeniyle geçen yıla oranla üzüm tanelerinin daha iri, etli, şeker birikimlerinin fazla ve kaliteli olacağı, genel olarak bu sezon elde edilecek çekirdeksiz kuru üzümlerin Jumbo ve Standart boy üzümün toplam rekolteye oranının geçen yıla göre artacağı,

•Manisa merkeze bağlı Aşağı



Çobanisa, Hacıhaliller, Karaoğlanlı, Selimşahlar ve Yeşilköy bölgeleri içinde yer alan yaklaşık 18.500 dekar bağ alanında rekolte tahmin çalışmasından sonra yaşanan iklimsel nedenlerden dolayı söz konusu bölge rekoltesinin %25-30 oranlarında kayba uğrayabileceği, bu bölgede yapılan şeker ölçümleri sonrasında üzüm tane şeker oranlarının geçen yıla göre 2 brix önde olduğu da belirlenmiştir.

•Saruhanlı ilçesine bağlı Paşaköy, Adiloba ve Koldere bölgeleri içinde yer alan yaklaşık 10.000 dekar bağ alanında rekolte tahmin çalışmasından sonra yaşanan iklimsel koşullar ve salkım güvesi zararından dolayı söz konusu bölge rekoltesinin % 15-20 oranlarında kayba uğrayabileceği,

•Salihli ilçesine bağlı Taytan, Durasıllı, Poyrazdamları ve Kemerdamları bölgeleri

içinde yer alan yaklaşık 27.700 dekar bağ alanında rekolte tahmin çalışmasından sonra yaşanan iklimsel nedenlerden dolayı, söz konusu bölge rekoltesinin %20-25 oranlarında kayba uğrayabileceği tahmin edilmiştir.

Teknik heyetin ikinci gözlem çalışmasında yaptığı inceleme, gözlem ve görüşmeler sonucunda, Manisa merkez, Saruhanlı ve Salihli ilçelerine bağlı bağ alanları dışında Rekolte Tahmin Çalışmaları sırasında değerlendirilen durumların dışında çekirdeksiz kuru üzüm rekoltesine olumsuz etki edebilecek düzeyde sorun gözlenmemiş, teknik ekipçe gerçekleştirilen ikinci gözlemler sonucunda açıklanan toplam rekolte tahmininin 3.500 ile 4.500 ton arasında değişen miktarlarda azalabileceği tahmin edilmektedir.

2015/2016 sezonu Ege Bölgesi kuru incir rekoltesi 74.505 ton olarak açıklandı

İzmir Ticaret Borsası koordinatörlüğünde İzmir Ticaret Odası, Ege İhracatçı Birlikleri, Aydın Ticaret Borsası işbirliğinde ve Erbeyli İncir Araştırma Enstitüsü ile Aydın Gıda Tarım ve Hayvancılık İl Müdürlüğü'nün katkıları ile gerçekleştirilen 2015/2016 sezonu Ege Bölgesi kuru incir rekolte çalışmalarının tamamlanmasının ardından rekolte tahmin heyetince elde edilen sonuçlar, 27 Ağustos 2015 Perşembe günü İzmir Ticaret Borsası Yeni Meclis Salonu'nda düzenlenen basın toplantısıyla kamuoyuna açıklandı.

İzmir Ticaret Borsası adına konuşma gerçekleştiren Yönetim Kurulu Üyesi Özhan Şen, kuru incirde sezonun son günlerinin yaşandığını dile getirerek, "Yeni bir sezona girmek üzereyiz. Gerek yaş gerekse kuru olarak üretiminde ve ihracatta dünya lideri olduğumuz kuru incir için yapılan 2015/16 sezonu rekolte tahmin çalışmaları tamamlandı. 17 - 26 Ağustos 2015 tarihleri arasında gerçekleşen rekolte çalışmasının sonuç raporunu mutabakat toplantımızda katılımcılarla paylaştık. Düzenlediğimiz veya katıldığımız her toplantıda kuru incir sektörünün sosyo-ekonomik önemini sık sık vurguluyoruz. Emek-yoğun bir sektör olan kuru incir sektörü, bölgemizde yaşayan 35-40 bin ailenin geçimini sağlamakta ve yaklaşık 250 milyon dolar döviz getirisi ile ülkemiz ekonomisine hafife alınmayacak bir katkı sağlamakta" dedi.

Üretimde ve ihracatta dünya lideri olması bir yana, kalite açısından



da ithalatçı ülkelerin cazibe pazarının Türkiye olduğunu hatırlatan Özhan Şen, "2014/15 sezonunun sonuna geldiğimiz bu günlerde kuru incir ihracatı 53 bin tona ulaştı. "Bütün kuru incir" olarak yapılan ihracatta ortalama fiyat 5.052 dolar/tona ulaştı. Borsamızın koordinatörlüğünde yapılan diğer rekolte çalışmalarında olduğu gibi kuru incir rekolte tahminleri gerçeğe oldukça yakın çıkmakta. Örneğin geçen yıl 69,731 ton olarak tahmin edilen rekolte sonucu, Temmuz 2015 tarihine kadar gerçekleşen müstahsil tescilleri ile karşılaştırıldığında aradaki farkın yaklaşık 2,500 ton olduğu ve bu farkında sezonun son ayı olan içinde bulunduğumuz ağustos ayında kapanacağını görebilmekteyiz. Neredeyse rekolte tahmini ile gerçek üretim aynı miktarda olacağı görünüyor.

Bu başarıdan ötürü rekolte heyetini sizlerin önünde tekrar tebrik etmek isterim" diye konuştu.

Şen, kısaca bu sezon üretim döneminde yaşananlara da değinmek istediğini belirterek, "Aflatoksin ve kalıntı sorununu hala aşabilmiş değiliz. Bu sorunun çözümünde kuru incir sektörünün tüm paydaşlarının uyum içinde çalışması gerekli. Hidrojen peroksit uygulamaları devam etmekte. Bundan dolayı yurtdışından tepkiler almaktayız. Halen bu uygulamaya devam eden firmalar üreticinin emeğini çalmakta ve kuru incir ihracatına büyük darbe vurmakta. Anlatmak istediğim kuru incirle ilgili sıkıntılar bir yana şu anda kuru incirde tehlike çanları çalmaktadır. İncir üretimimiz büyük tehlike altındadır.

Önlem alınmadığı takdirde dünyanın en kaliteli kuru inciri yavaş yavaş yok olacaktır” dedi.

Germencik'ten Denizli'ye kadar olan incir bölgelerinde onlarca enerji santrali olduğunu, bunların pek çoğunun bacalarından çıkan gazları doğaya salarak, enjekte etmeleri gereken yüksek sıcaklıktaki suları Büyük Menderes Nehri'ne deşarj ettiklerini dile getiren Özhan Şen, “Bu gazlar ve sular ağır metaller içermektedir. Şu anda üreticilerimiz incirin kalite ve fiyatını bırakmış ağaçlarını kurtarma peşine düşmüşlerdir. Çünkü yapılan ölçümlerde yüksek miktarda bor, kadmiyum ve kükürt gibi birçok madde tespit edilmiştir. Tabi ki enerjiye karşı değiliz. Enerji insanlık için olmazsa olmazdır. Peki ya insan sağlığı? İnsan sağlığından vaz mı geçeceğiz? İnsanlar ve doğa zehirlendikten sonra doğa kime lazım. Çözüm, biran önce önlem almaktır. Bu firmaların ilgili bakanlıklar ile yaptıkları sözleşmeler ve şartnameler yerine getirilirse sorun çözülür. Ne enerjiden nede insandan vazgeçemeyiz. İlgili bakanlık ve il müdürlüklerinin her şey için çok geç olmadan eyleme geçmesini ve önlem almasını bekliyoruz. Bu konuda en büyük görev Enerji Bakanlığı'na ve



Gıda Tarım ve Hayvancılık Bakanlığı'na düşüyor” dedi.

Şen, “Bu yıl karşılaşılan bir başka önemli sorunun da incirde çatlak oranının beklenilenden oldukça fazla olması ve bu nedenle Temmuz – Ağustos boyunca yaşanan aşırı sıcak havanın yarattığı bu çatlak sorununun maalesef kalite kaybına neden olup üreticinin gelirinin

düşmesine neden olacak olmasıdır. Rekolte miktarı yüksek çıksa dahi bu durumun ihracat miktarına olumsuz yansıtacağı unutulmamalıdır. Çünkü kullanılabilir iş malında azalma olabilir. Bunun yanında son günlerde esen ve kaliteyi iyileştiren poyraz rüzgarı bizi sevindiren bir gelişme oldu. Son olarak da piyasaya olumsuz yansıyan ve polemik yaratan bazı



açıklamalardan bahsetmek istiyorum. Bizler, uzun yıllardır bölgeye hâkim profesyonel bir ekiple en doğru tahmine ulaşmaya çalışıyoruz. Bunun için tüm kuru incir üretim sahasını yoğun bir tempo ile inceliyoruz. Başta üreticinin olmak üzere sektörün hiçbir paydaşının yapılan açıklamadan zarar görmesini istemeyiz. Bu nedenle gerek Borsa olarak gerekse sektörün paydaşları olarak yaptığımız tüm açıklamalara özen göstermeye ve spekülasyonların oluşmasının önüne geçmeye çalışıyoruz. Arzumuz tüm paydaşların rekolte miktarını açıklama konusunda daha duyarlı olmasıdır” diye konuştu.

Açıklamaların

ardından

konusmasının son bölümünde 2015/2016 sezonunda Ege Bölgesi kuru incir rekoltesinin hava şartlarının normal seyri halinde geçen yılki rekolte tahminine göre yüzde 7 oranında artarak 74.505 ton olarak gerçekleşeceğini tahmin edildiğini açıklayan Şen, “İzmir Ticaret Borsası öncülüğünde yürütülen, kuru incir rekolte çalışmalarımıza destek veren İzmir Ticaret Odası, Ege İhracatçı Birlikleri ve Aydın Ticaret Borsası ile katkılarını esirgemeyen Gıda Tarım Ve Hayvancılık Bakanlığı Erbeyli İncir Araştırma Enstitüsü ve Aydın Gıda, Tarım Ve Hayvancılık İl Müdürlüğü’ne, zorlu arazi koşullarında ve yüksek sıcaklıkların yaşandığı bu haftalarda 10 gündür özverili ve yoğun

tempoda arazi çalışmalarını tamamlayan değerli rekolte heyeti üyelerine, konuya büyük önem vererek ilgi gösteren Borsamız üyelerine ve üretici ile aramızda bilgi köprüsü kuran siz değerli basın mensuplarına İzmir Ticaret Borsası adına teşekkür ediyorum. 2015/16 sezonunun tüm paydaşlara hayırlı olmasını diler, bol kazançlı bir sezon temenni ederim” dedi.

Açıklamanın ardından toplantıda soru – cevap bölümüne geçildi. Soru – cevap bölümünün ardından rekolte tahmin heyeti ve iştirakçi kuruluş temsilcileri birlikte toplu fotoğraf çekti.

2015/2016 SEZONU EGE BÖLGESİ KURU İNCİR REKOLTE TAHMİN TABLOSU

ÜRETİM BÖLGELERİ	DİKİM ALANI (Da)	AĞAÇ ADEDİ	ÜRETİM (Ton)
SELÇUK	6.130	95.000	758
TORBALI	2.130	34.680	395
KİRAZ	9.000	144.000	985
BEYDAĞ	10.200	213.500	1.339
ÖDEMİŞ	15.000	226.250	1.419
TİRE	36.883	767.300	8.747
SÖKE	2.182	34.240	293
GERMENCİK	88.684	1.444.175	16.464
İNCİRLİOVA	37.669	679.500	6.972
AYDIN- EFELER	22.872	373.185	3.403
KÖŞK	24.500	545.000	5.592
SULTANHİSAR	20.340	329.200	3.378
YENİPAZAR	10.400	195.700	1.339
BOZDOĞAN	15.400	430.700	2.455
NAZİLLİ	95.500	1.819.960	16.598
KUYUCAK	17.390	349.505	2.590
BUHARKENT	13.294	260.000	1.778
TOPLAM	427.574	7.941.895	74.505

NOT 1: Toplam Meyvelik Alanı ve Toplam Ağaç Sayısı TÜİK 2014 yılı verilerinden alınmıştır.

NOT 2: TÜİK verilerine göre Rekolte Heyetinin programında yer almayan Aydın İlinin Karacasu, Koçarlı, Kuşadası, Karpuzlu, Çine, Didim ilçelerinde ve İzmir Ticaret Borsasının tespitlerine göre Muğla, Balıkesir, Hatay, Mersin, Antalya, Gaziantep vb. bölgelerde de kuru incir üretimi yapılmaktadır.

Hoşgörünün kenti İzmir’de hoşgörü iftarı

Ulaştırma, Habercilik, Denizcilik Eski Bakanı ve T.C. Cumhurbaşkanı Başdanışmanı Binali Yıldırım’ın katılımıyla İzmir Ticaret Borsası tarafından düzenlenen “Hoşgörünün Kenti İzmir’den Ramazana Selam Olsun” İftar daveti 14 Temmuz 2015 Salı günü, Park Symrna Lidya Bahçesi’nde gerçekleştirildi.

İzmir Valisi Mustafa Toprak, Ekonomi Bakan Yardımcısı Adnan Yıldırım, Ak Parti İzmir Milletvekili

Kerem Ali Sürekli, Aydın Şengül, Rıfat Sait, Ak Parti İl Başkanı Bülent Delican, Bakanlıklara bağlı kuruluşların yöneticileri; semavi dinlerin temsilcileri, Ak Parti İlçe Başkanlıkları, TOBB’a bağlı oda ve borsalar, dernekler, iş adamları kuruluşları, sivil toplum kuruluşları temsilcileri; engelli dernekleri ve huzurevi sakinlerinin katıldığı iftar davetinde Ramazan Duası, İzmir İl Müftüsü Prof.Dr. Ramazan Muslu tarafından okundu.

İftarın ardından bir konuşma yapan Cumhurbaşkanı Başdanışmanı Binali Yıldırım İzmir’in farklılığını her zaman belli ettiğini dile getirirken, “Seçimde vatandaşlarımız tek başına iktidar yerine ortaklardan oluşan bir yönetim şeklini uygun gördü. Milletimizi ne uygun görürse başımız, gözümüz üzerine yeri var. Şimdi partilere düşen görev milletin verdiği bu mesajı iyi okumak ve gereğini yapmaktır” diye konuştu. Artık milletvekili olmadığını ancak bir İzmirli olduğunu belirten Yıldırım, “Kapasitemle, imkanlarımla geçmişte olduğu gibi bundan sonra da hizmet etmeye devam edeceğim. Bu şehir bize çok şey öğretti. Bizim de bu şehre bir sorumluluğumuz var. Bunu da yapmaya devam edeceğiz. Bugün Konak tüneline 1.5 milyon araç geçmiş. Tünel olmasaydı Basmaneden şehrin içinden geçecekti. Ama şimdi hiç bunu yaşamadan 1.5 dakikada gidecekleri yere gidebiliyor. Kuzeyde Bergama’ya gidecek 180 kilometrelik bir yolu yapmayı planlıyoruz.



İşmsu Kestelli
İzmir Ticaret Borsası
Yönetim Kurulu Başkanı



Binali Yıldırım
Ulaştırma, Habercilik, Denizcilik Eski Bakanı ve
T.C. Cumhurbaşkanı Başdanışmanı

Sabuncubeli’nde yeni firma belli oldu. 2017’de orayı da tamamlayacağız. Kuzey Ege limanı, Kemalpaşa Lojistik Merkezi, Kuzey otoyolu gibi projeler bitti veya bitmek üzere. 2011’de 35 İzmir projesinde bize gülenler bugün bu projelerin teker teker gerçekleştiğini görüyor. Ama biz hala İzmir Körfez geçişine başlayamadık. İtirazlar nedeniyle, İzmir çok zaman kaybediyor. Konak tüneline de itirazlar



olmuştu ama tünel bitince en önce karşı çıkanlar geçti” dedi.

İzmir Ticaret Borsası Başkanı Işınso Kestelli de, İzmir'in yüzyıllardır barış içinde yaşayan çeşitli toplulukların merkezi olduğunu vurguladığı konuşmasında, İslam'ın barış dini olduğunu belirterek,

“Bugün İslam coğrafyasındaki kaosun aksine kardeşliği barındırır,

onu savunur. Sizlere gönderdiğimiz davetiyelere, “Hoşgörünün kenti İzmir'den Ramazan'a selam olsun” yazdık. Çünkü bugün ihtiyacımız olan temel duygunun hoşgörü olduğuna inanıyoruz. Kürt sorunundan koalisyon görüşmelerine kadar bütün sorun alanlarımızın temelinde hoşgörü ortamını arıyoruz” diye konuştu.

İzmir, tarihi boyunca örnek bir

hoşgörü kenti olduğunu belirten Kestelli, şunları söyledi:

“Bugün aramızda farklı dinlerin çok değerli temsilcileri var. Ailesi 300 senedir İzmir'de yaşayan sevgili dostumuz Lucien Arkas, bundan iki sene evvel Expo'nun dünya tanıtımında bizi şu güzel sözlerle tarif etmişti: “İzmir, bu kadar uygarlığa ev sahipliği yapmışsa, tesadüf değil. İzmirliiler mutlu. İnsan başka ne ister ki hayattan? Ege mutfağında, Osmanlı mutfağı var, Yunan mutfağı var, Levanten, Yahudi mutfağı var. 300 sene önce İzmir'e geldik. Anadilim Fransızca'yı muhafaza ettim. Hâlâ Katolik'im. Evleniyoruz, ölüyoruz, mezarlıklar yan yana. Cami, kilise, sinagog, yan yana. Hoşgörü ender bulunan bir şey. İzmir, gerçekten hoşgörü şehridir.” Ben, bu topraklarda ötekileştirmenin değil; Mevlana'nın dediği gibi “Ne olursan ol, gel” anlayışının hâkim olduğu bir iklim yaratabildiğimizde tüm sorunlarımızın büyük ölçüde ortadan kalkacağına inananlardanım. Biliyorum ki, o günler uzak değildir.”



Amerikan Kuru Üzüm Piyasa İşlemleri Derneği'nden İTB'ye ziyaret

Amerikan Kuru Üzüm Piyasa İşlemleri Derneği (Raisin Bargaining Association) temsilcileri Glen Goto (CEO) ve Michael Kazarian (President) ile California Üniversitesi'nden S. Kaan Kurtural'dan oluşan heyet 8 Temmuz 2015 Çarşamba günü İzmir Ticaret Borsası Yönetim Kurulu'nu ziyaret etti. İzmir Ticaret Borsası Yönetim Kurulu Başkan Yardımcısı Ercan Korkmaz ve Yönetim Kurulu Üyesi İlhan Zincircioğlu tarafından karşılanan heyet Üzüm Salonu'nda incelemelerde bulundu. Ziyaret kapsamında yapılan toplantıda İzmir Ticaret Borsası Meclis Üyeleri Ahmet Tahan ve Yurtcan Biryol da yer aldı.

Salon ziyareti öncesinde İzmir Ticaret Borsası Yönetim Kurulu toplantı odasında gerçekleştirilen sunumla Borsa faaliyetleri ve yapısı hakkında bilgi paylaşımında bulunuldu. Toplantının açılış konuşmasını gerçekleştiren İzmir Ticaret Borsası Yönetim Kurulu Üyesi İlhan Zincircioğlu

Borsada ürün alım - satımı ve fiyat oluşumundan bahsederek, Türkiye'deki çekirdeksiz kuru üzüm piyasası hakkında heyete bilgi aktardı. Açılış konuşmasının ardından iki ülke piyasaları hakkında karşılıklı fikir alışverişinde bulunuldu. Toplantının ardından İTB Üzüm Salonu ziyaret edilerek heyete işlemler hakkında bilgi verildi.

Ziyaret sonunda Amerikan heyetine İzmir Ticaret Borsası Yönetimi adına Ercan Korkmaz ve İlhan Zincircioğlu tarafından anı plaketi takdim edilerek birlikte hatıra fotoğrafı çekildi.



Kosova heyeti İTB'yi ziyaret etti

Kosova Tarım Orman ve Kırsal Bakanı Memli Krasniqi, Elçi Güner Ureya, İzmir Fahri Konsolosu Muharrem Toprak ile birlikte İzmir Ticaret Borsası yönetimini ziyaret etti. İTB Yönetim Kurulu Başkanı Işınsoy Kestelli, Yönetim Kurulu Başkan Yardımcısı Ercan Korkmaz, Başkanlık Danışmanı Dilara Sürgü, Genel Sekreter Erçin Güdücü ve Genel Sekreter Yardımcısı Sinem Çelikten tarafından karşılanan heyete İzmir Ticaret Borsası faaliyetleri hakkında bilgi aktarıldı. Ziyarete, olası işbirliği olanakları üzerinde durulurken, Kestelli, İzmir Ticaret Borsası'nın deneyimlerini paylaşmaktan mutluluk duyacaklarını belirtti.



İzmir Ticaret Borsası Pakistan'la yeni bir işbirliği kanalı açtı

2007 yılında faaliyete geçen Pakistan Ticaret Borsası Limited Şirketi (PMEX) yetkilileri, Türkiye'nin ilk ticaret borsası olan İzmir Ticaret Borsası'nı (İTB) ziyaret ederek görüş alışverişinde bulundu. İzmir Ticaret Borsası'nın 124 yıllık deneyiminin aktarıldığı görüşmelerde iki borsa arasında işbirliğini geliştirmek amacıyla bir de mutabakat anlaşması imzalandı.

İTB Yönetim Kurulu Başkanı Işınso Kestelli, Yönetim Kurulu Başkan Yardımcısı Ercan Korkmaz, Yönetim Kurulu Üyesi Şeref İyiyuyarlar, Başkanlık Danışmanı Dilara Sürgü, Genel Sekreter Dr. Erçin Güdücü ve Genel Sekreter Yardımcısı Dr. Pınar Nacak tarafından karşılanan PMEX Genel Müdürü Ejaz Ali Shah ve Pazarlama ve İş Geliştirme Müdürü Nauman Lakhani'ye tarımsal ürünlerin ticaret modelleri, piyasa aktörlerinin katılımını sağlamak amacıyla İTB tarafından alınan önlemler, vergi işlemleri, İTB üyelik sistemi gibi konularda bilgi aktarıldı.

İTB Yönetim Kurulu Başkanı Işınso Kestelli, Türkiye ve Pakistan'ın terör ve doğal afet gibi bir çok benzer sorunla boğuştuğunu belirterek, "Sorunlarımız o kadar benzer ki, sizi gerçekten çok iyi anlıyoruz. Ancak hiçbir sorun, gelişme yolunda engelimiz olmamalı" dedi. 200



milyona yakın nüfusu ve 60 milyondan fazla işgücü olan Pakistan'ın sadece 238 milyar dolar milli gelire sahip olmasının kabul edilemez olduğunu belirten Kestelli, Pakistan'ın yakın bir gelecekte Çin ve Hindistan'la birlikte büyük ekonomiler arasına adını yazdıracağından kuşku duymadığını sözlerine ekledi.

Pakistan ekonomisinin beşte birini temsil eden tarım sektörünün gücünü çok önemseydiğini vurgulayan Kestelli, şunları söyledi:

"Pakistan, toprak reformunu tamamlayıp gerekli verimlilik adımlarını attığı anda daha müreffeh bir ülke haline

gelecektir. Ülkelerimiz arasındaki ticaret hacminin sadece 695 milyon dolar oluşu da son derece yetersiz. Daha fazla ticaret ve işbirliği yapmanın yollarını bulmalıyız. Ben, iki dost ve kardeş ülke olarak daha fazla iş yapabileceğimize ve birlikte kazanabileceğimize inanıyorum. Pakistan'ın büyük değerlerinden Muhammed İkbâl'in dediği gibi: Harekette birlik olmazsa, fikirde birlik faydasızdır. İnşallah bu ziyaret, bu anlamda güzel gelişmelere vesile olur."

PMEX Genel Müdürü Ejaz Ali Shah da faaliyetleri hakkında bilgi aktarırken "Sizlerin deneyimlerini dinleyip faydalanmak için buradayız. İki ülke arasında ticari ilişkilerin daha geliştirilerek yeni işbirliklerinin oluşturulabileceğine inanıyoruz" diye konuştu.

İki borsa arasında işbirliğini geliştirmek amacıyla hazırlanan iyi niyet işbirliği protokolünün Kestelli ve Shah tarafından imzalanmasının ardından İTB üzüm ve pamuk işlem salonlarına geçilerek Pakistan yetkililerine işlemler hakkında yerinde bilgi aktarıldı. Ardından iki heyet arasında işbirliği olanaklarının görüşüldüğü teknik bir toplantı gerçekleştirildi.



Türkiye'nin pamuk ithalatı 1 milyon tona koşuyor

Türkiye'nin ihracatta lokomotif sektörleri hazırgiyim ve tekstilin ana hammadde konumunda olan ve Türkiye ekonomisine 35 milyar dolar katma değer kazandıran pamukta Türkiye dünyanın üçüncü büyük ithalatçısı konumuna geldi.

2014 yılında 910 bin ton pamuk ithal eden Türkiye'de pamuk üretiminin artması ve üretilen pamuğun kalitesinin yükselmesi için pamuğun tüm paydaşları pamuğa desteğin arttırılması istiyor.

Ege İhracatçı Birlikleri ve İzmir Ticaret Borsası işbirliği, Ege İhracatçı Birlikleri'nde düzenlenen, "Pamukta Elektronik Ürün Senedi Uygulamaları, Pamuk Piyasalarının Durumu ve Tedarik Zincirine Etkileri" konulu seminerin açılışında konuşan Ege İhracatçı Birlikleri Koordinatör Başkanı Sabri Ünlütürk, Türkiye'nin 2014 yılında 910 bin ton pamuk ithal ettiğini, dünyanın üçüncü büyük ithalatçısı konumuna geldiğini belirterek, "Türkiye tekstil ve hazırgiyim



Işın Kestelli
İzmir Ticaret Borsası
Yönetim Kurulu Başkanı

sektöründe geçmiş yıllarda pamuk üreticisi ülke olmanın avantajını iyi kullandı. Kaliteli pamuk üretiminin artması için üniversiteler, borsalar, ihracatçı birlikleri ve sektörün diğer paydaşları işbirliği yapmalıyız" dedi.

Türk tarımının, yenilikçi ve rekabetçi bir gözle yeniden ele alınarak değişen dünya konjonktüründe mukayeseli üstünlüğünün yeniden tanımlanması ve çok hızlı bir aksiyon planı üretilmesi gerektiğini belirten İzmir Ticaret Borsası Yönetim Kurulu Başkanı Işın Kestelli, "Eğer bir ülke, dünyanın en büyük üreticilerinden olduğu bir üründe kısa bir zaman diliminde en büyük üç ithalatçıdan biri haline geliyorsa burada düzeltilmesi gereken bir yanlış var demektir" dedi.

Türkiye'de pamuk üretiminin tekstil ve konfeksiyon sanayinin dünya piyasalarında rekabet gücüne önemli katkı sağladığını ifade eden Kestelli şunları söyledi:

"Birçoğunuzun ELİDAŞ olarak bildiği 19 ortaklı olarak kurduğumuz Ege Tarım Ürünleri Lisanslı Depoculuk A.Ş. ve elektronik ürün senetlerin işlem göreceği İzmir Ticaret Borsası Elektronik Platformu yani İZBEP sektörün hizmetine girmiş



Sabri Ünlütürk
Ege İhracatçı Birlikleri Koordinatör Başkanı



Barış Kocagöz
İzmir Ticaret Borsası
Meclis Başkanı



Bülent Uçak
İzmir Ticaret Borsası
Yönetim Kurulu Üyesi

durumda. Bu yeni sistem sadece tarım sektörü için değil tekstil ve konfeksiyon sanayimiz ve finans piyasalarımız için de çok önemli. Pamuk, ülkemizin en önemli tarım ürünlerinden birisi. Birçok üretici ailesinin geçimini sağlıyor, geniş ekim alanları ile diğer tarımsal ürün piyasalarını dengeliyor ve tekstil ve konfeksiyon sanayinin dünya piyasalarındaki rekabet gücüne önemli bir katkı sağlıyor. Bu nedenle ülkemiz için stratejik bir ürün olan pamuğun, çok detaylı bir SWOT analizini yapıp, bu ürünü yeniden hak ettiği yere getirmemiz çok ama çok önemli. “

Türkiye'nin yıllık 19 milyar dolar konfeksiyon, 9 milyar dolar tekstil ürünü ihraç ettiğini, bu ihracatın yüzde 70'inin de pamuklu ürünlerden elde edildiğini



Emre Kızılgüneşler
Ege Hazır Giyim ve Konf. İhr. Birl.
Yönetim Kurulu Başkanı

anlatan Ege Hazır giyim ve Konfeksiyon İhracatçıları Birliği Yönetim Kurulu Başkanı Emre Kızılgüneşler, iç piyasada da 15 milyar dolarlık pamuklu mamul tüketimi olduğunu kaydetti.

Türk hazır giyim sektörünün çok ucuz işgücüne sahip Bangladeş, Kamboçya, Hindistan gibi ülkelerle rekabet edebilmesi için hammadde, hızlı ulaşım, modada markalaşma gerektiğini vurgulayan Kızılgüneşler, “Güçlü altyapı ile bu sektörde kalabiliriz. Yoksa 28 milyar dolar ihracat büyüklüğü çabucak erir. İşte bu sebeple yıllardır pamuk stratejik ürün olmalı ve ekstra korunmalıdır diyoruz. Tarladaki pamuğun kg değeri nihai ürüne kadar 12 kat değer kazanıyorsa bu ürün ülke için stratejik öneme sahip değil de nedir” diye sordu.

İzmir Ticaret Borsası Meclis Başkanı Barış Kocagöz ise, 19 ortağın bir araya gelmesi ile kurulan lisanslı depoculuk ve



bu depolar tarafından oluşturulan ürün senetlerinin alım satımının yapılacağı elektronik işlem platformu ELİDAŞ'ın 2015 yılında 7 bin ton pamuk alımı yaptığını, yüzde 60 kapasiteye ulaştığını kaydetti. Kocagöz, ELİDAŞ sayesinde tekstil ve konfeksiyon sanayicilerinin kalitesi ve standardı garanti altına alınmış ürün temin etme fırsatına kavuştuğunu ifade etti.

Seminerin Pamuk Elektronik Ürün Senedi Uygulamaları konulu birinci oturumunda, ELİDAŞ Genel Müdürü Ahmet Özlü Pamuk Lisanslı Depoculuk Uygulaması: ELİDAŞ Örneği; İTB Ar-Ge Müdürü Mustafa Yağcıoğlu Elektronik Ürün Senedi İşlem Platformu Uygulaması: İZBEP Örneği; İTB Genel Sekreteri

Dr. Erçin Güdücü Elektronik Ürün Senedi İşlemleri ve Finansal Piyasalar İle Entegrasyon konulu sunumlarını gerçekleştirdiler.

Pamuk Piyasalarının Durumu Ve Tedarik Zincirine Etkileri adlı ikinci oturumda ise İTB Yönetim Kurulu Üyesi Bülent Uçak Pamuk Piyasalarındaki Gelişmeler; Ege Tekstil ve Hammaddeleri İhracatçıları Birliği Sektör Kurulu Danışmanı Dr. Sebahattin Gazanfer Tekstil ve Hazır Giyim İle İlgili Projeksiyonlar Paralelinde Türkiye Pamuk Sektörüne Yönelik Beklentiler; Üniteks Tekstil San. ve Ticaret A.Ş. Genel Müdür Yrd. Maşuk Pamuk Pamuk Sektöründeki Gelişmelerin Hazır Giyim Sektörüne Etkileri başlıklı konularda bilgi aktardı.



Gıdada küresel rekabet için uygunluk denetimi şart



Türkiye’de uygunluk değerlendirme sektörünü geliştirerek daha güvenilir ürünlere ve hizmetlere erişimin sağlanması amacıyla hizmet veren Uygunluk Değerlendirme Derneği’nin (UDDer) düzenlediği 2015/21 Sayılı Bazı Tarım Ürünlerinin İhracatında ve İthalatında Ticari Kalite Denetimi Tebliği Kapsamında Akredite Laboratuvarların Kullanılması konulu seminer İzmir Ticaret Borsası’nda gerçekleştirildi.

T. C Ekonomi Bakanlığı tarafından yürürlüğe konulan 2015/21 sayılı Bazı Tarım Ürünlerinin İhracatında ve İthalatlarında Ticari Kalite Denetimi Tebliği ile getirilen değişiklikleri aktarmak amacıyla düzenlenen seminerde, bitkisel yemeklik yağlar, kuru ve kurutulmuş ürünler, baklagiller ve diğer bazı ürünlerin ticari kalite denetimlerine getirilen yeni

düzenlemeler hakkında bilgi verildi.

Seminerin açılış konuşmaları İzmir Ticaret Borsası Yönetim Kurulu Üyesi Bülent Uçak ve UDDer Yönetim Kurulu Başkanı Selçuk Uçar tarafından yapıldı. Moderatörlüğünü İzmir Ticaret Borsası Yönetim Kurulu Üyesi Dr. Tayfur Akın’ın yaptığı seminerde konuşmacı olarak T.C. Ekonomi Bakanlığı Ürün Güvenliği Genel Müdürlüğü Tarım Dairesi Başkanı Zafer Soylu ve UDDer Yönetim Kurulu Başkan Yardımcısı Sn. Nesrin Serin yer aldı.

T.C. Ekonomi Bakanlığı Ürün Güvenliği Genel Müdürlüğü Tarım Dairesi Başkanı Zafer Soylu, “2015/21 sayılı Bazı Tarım Ürünlerinin İhracatlarında ve İthalatlarında Ticari Kalite Denetimi Tebliği” ile yapılan değişikliklerin süreci hızlandırmak için gerçekleştirildiğini vurgulayarak sürdürülebilir ihracat için

çalıştıklarını ve bütün denetimlerini bunun üzerine yaptıklarını söyledi. Soylu, akredite laboratuvarların analiz sonuçlarının Bakanlık tarafından kabul edildiğini belirtti.

Ekonomi Bakanlığı önderliğinde kurulan UDDer’in, kalite altyapısının önemli unsurlarından biri olan uygunluk değerlendirmesi alanında ilgili kamu ve özel sektör kuruluşları ile diğer sivil toplum kuruluşlarının desteğini alarak, sorumluluk üstlenen tarafları bir araya getirdiğini belirten İTB Yönetim Kurulu Üyesi Bülent Uçak, “Kısa bir süre önce Ekonomi Bakanlığı tarafından yürürlüğe konulan “2015/21 sayılı Bazı Tarım Ürünlerinin İhracatlarında ve İthalatlarında Ticari Kalite Denetimi Tebliği” ile tarım ve gıda ürünlerinin ticari kalite denetimlerinde sadece Ekonomi

Bakanlığı laboratuvarları değil, özel sektör akredite laboratuvarlar da kullanılmaya başlandı. Bitkisel Yemelik Yağlar, Kuru ve Kurutulmuş Ürünler, Baklagilleri kapsayan ve sektörümüz açısından hayati öneme sahip bu düzenlemelerin üreticilerin, ihracatçıların ve uygunluk değerlendirme kuruluşlarının bir arada olduğu bir ortamda konuşulmasının herkes açısından büyük fayda sağlayacağına inanıyorum” dedi.

Türkiye’de uygunluk değerlendirme sektörünün giderek büyüdüğünü belirten UDDer Yönetim Kurulu Başkanı Selçuk Uçar, “Bu sistemi uygulamayanların uluslararası ticarete yeri yok. Ürünlerinizi yurtdışına güvenle sunabilmenizi, kalitesini kanıtlamanızı sağlıyor. Uygunluk değerlendirme, ürünlerin marka değerini artırıyor” diye konuştu.

Büyük bir tarım potansiyeli olan Türkiye için tarım ve gıda ürünleri ihracatının çok önemli olduğunu belirten İzmir Ticaret Borsası Yönetim Kurulu Üyesi Dr. Tayfur Akın, 2014’te 18.7 milyar dolarlık ihracatı bulunan tarım sektörünün mevcut pazarlarının korunması yanında yeni pazarlar bulması gerektiğini vurguladı. Dünya tarım ve gıda ürünleri ticaretinde zorlu bir rekabet yaşanırken pastadan alınan payı büyütmenin kolay olmadığını belirten Akın, şunları söyledi:

“Yeni ürün geliştirme, kalitenin yükseltilmesi ve pazar çeşitlendirme gibi inovasyon çalışmaları ihracatçı firmalarımız için çok önem taşıyor. Ancak, belirlenmiş kalite standartlarına uygun ürün sevkiyatı da bir o kadar önemli. Bu

nedenle dış ticarete ürün denetimi olmazsa olmaz. Denetim süreçlerinin zaman ve etkinliği rekabet gücünü belirleyen faktörlerden bir tanesi. Denetim sisteminin ihracatımızı olumsuz etkilemeyecek şekilde kurgulanması gerekiyor. Uygunluk değerlendirme uygulamaları tüketicilere kaliteli ve güvenli ürünlerin ulaşmasını bunun yanı sıra güvenli, kaliteli ürün üreten firmaların önünün açılması ve uygun olmayan ürünlerin tüketime sunulmadan yurtdışı veya yurtiçinde engellenmesini sağlıyor. Böylece haksız rekabetin önüne geçiliyor, ürünün geri dönme, raftan toplatılma riskini önleyerek hem üretici firmanın daha fazla para kaybetmesini, hem de milli servetin heba olmasını önüyor, ihracatta hem ülke itibarını, hem de şirketin ismini koruyor, uzun vadede Türk ürünlerine güven duyulmasını sağlıyor. Ayrıca AB ülkeleri, ABD, Japonya gibi gelişmiş ülkelerle birlikte benzer mevzuatları uygulayarak aynı dilin konuşulması da sağlanıyor. Bütün bu denetimleri yaparken önemli bir nokta, test, muayene, laboratuvar



Bülent Uçak
İTB Yönetim Kurulu Üyesi

analizleri gibi işlemlerin gereğinden fazla uzamaması. Bu, üretici, ihracatçı firmanın işlerinin aksamaması çok önemli. Burada amaç denetim yaparak üretici firmayı daha kaliteli ve güvenli ürünü üretmeye yönlendirmek olmalı.”

UDDer Yönetim Kurulu Başkan Yardımcısı Nesrin Serin de ticari kalite denetimlerine getirilen yeni düzenlemelerin yanı sıra dernek çalışmalarını ve yapısı hakkında bilgi aktardı.




Türk Hava Yolları ile İzmir'den İstanbul Sabiha Gökçen'e günde 8 sefer





Avrupa'nın
En İyi Havayolu

A STAR ALLIANCE MEMBER 

SKYTRAX TARAFINDAN **5 YIL ÜST ÜSTE**
AVRUPA'NIN EN İYİ HAVAYOLU SEÇİLDİK.

TURKISHAIRLINES.COM

Skytrax Passenger Choice ödüllerinde Avrupa'da 2015 yılının en iyi havayolu seçildi.

DÜNYA DAHA BÜYÜK.
K E Ş F E T.

**TURKISH
AIRLINES** 

Girişimci turnalar sertifikalarını aldılar



Işinsu Kestelli
İzmir Ticaret Borsası
Yönetim Kurulu Başkanı

Türkiye’de kadın girişimciliğini teşvik etmek üzere yola çıkan Fikrim Geleceğim projesinde, kadın girişimci adayları sertifikalarını aldı. Gökyüzünün uğuru ve bereketi sayılan turnayı sembolü yapan Fikrim Geleceğim projesi kapsamında verilen girişimcilik eğitimlerinin ilk halkası olan İzmir’de düzenlenen eğitimler Mayıs ayı sonunda tamamlandı. Fikrim Geleceğim programı kapsamında başlayan ve ücretsiz olarak gerçekleştirilen eğitimler, İzmir Ticaret Borsası’nda (İTB) gerçekleşti.

Program kapsamında seçilen 30 kadın girişimci adayı, Küçük ve Orta Ölçekli İşletmeleri Geliştirme ve Destekleme İdaresi Başkanlığı (KOSGEB) ve Boğaziçi Üniversitesi Yaşamboyu Eğitim Merkezi’nden onaylı girişimcilik sertifikalarını 26 Haziran 2015 Cuma günü İTB’de yapılan törenle aldı.

Sertifika törenine projeye ev sahipliği yapan İzmir Ticaret Borsası Başkanı

Işinsu Kestelli, Yönetim Kurulu Başkan Yardımcısı Ercan Korkmaz, TOBB İzmir İl Kadın Girişimciler Kurulu Başkanı Aysel Öztezel, Boğaziçi Üniversitesi Yaşamboyu Eğitim Merkezi Direktörü Dr. Tamer Atabarut, KOSGEB İzmir Kuzey Hizmet Müdürü Oğuz Kılınç, Japonya ile Ticari ve Kültürel İlişkileri Geliştirme Derneği (JTKID) Başkanı Kadir Kılıçparlar, başta olmak üzere çok sayıda davetli katıldı.

Toplantının açılış konuşmasını gerçekleştiren İzmir Ticaret Borsası Yönetim Kurulu Başkanı Işinsu Kestelli, “Türkiye ve Türk insanı gelişmek, zenginleşmek ve daha iyi yaşamak istiyor. Bu talep, giderek toplumun daha geniş katmanlarına yayılıyor. Sadece zenginleşmek değil, insani gelişmişlikte en ön saflarda olma beklentisi, artık entelektüel bir tartışma olmaktan çıkıp toplumda karşılığı olan bir talep haline gelmiş durumda. Baktığımız zaman çeşitli ülkelerin, tarihin çeşitli dönemlerinde zenginleşmenin bir yolunu bulduklarını görüyoruz. Esasen Türkiye’nin de gerçekten gelişmiş bir ülke haline gelmesinin ekonomik, sosyal ve yönetsel üç önemli boyutu var. Kadınımızın iş dünyasının içinde daha fazla ve daha güçlü yer alması, bu üç boyutun ortak paydalarından biri” dedi.

Türkiye’nin gerçekten gelişmiş bir ülke olmak istiyorsa daha fazla kadın istihdamına ve daha fazla kadın girişimciye ulaşmak zorunda olduğunu dile getiren Işinsu Kestelli, “İş hayatında kadın sayısının artmasının, mevcut katılıkların aşılması için önemli bir etken olduğunu düşünüyorum. Eşit işe eşit ücret ve çalışan annelerin hayatının kolaylaştırılması

gibi konuları örnek vermek mümkün. Kadınlarımız, küresel rekabette yeterince istifade edemediğimiz çok değerli bir gücümüz. Eğer kadın girişimci oranımız yüzde 7 değil de, gelişmiş ülkelerdeki gibi yüzde 25’lerde olsaydı; kadınımızın işgücüne katılımı yüzde 31 değil de, yüzde 50 olsaydı bugün çok daha gelişmiş ve müreffeh bir ülke olurduk. Fransa, Almanya, İtalya gibi pek çok ülkede halka açık büyük şirketlerin yönetim kurullarında yüzde 30’dan başlayan kadın kotaları var. Bu uygulamalar esasen bir cinsiyet eşitsizliğini gidermekten çok daha ileri bir verimlilik amacı taşıyor. Bu nedenle devletimizin bir an önce; kamu alımlarında kadın girişimcilere pozitif ayrımcılık düzenlemesi yapmasını, kadın girişimcilerin finansmana ve bilgiye erişimini kolaylaştırıcı adımlar atmasını, devlette kadın girişimciliği ile ilgili icracı bir makam oluşturmasını bekliyoruz” diye



Aysel Öztezel
TOBB İzmir İl Kadın Girişimciler Kurulu
İcra Komitesi Başkanı

konuşt.

İzmir Ticaret Borsası olarak çok uzun zamandır kadın girişimciliğini destekleyen projelerin içinde olduklarını dile getiren Kestelli, “Borsamızın koordinatörlüğünü üstlendiği TOBB İzmir İl Kadın Girişimciler Kurulu pek çok önemli etkinliğe imza attı. Huzurlarınızda Başkanımız Aysel Öztezel’in nezdinde, emeği geçen herkese teşekkür ediyorum. Fikrim Geleceğim gibi dinamik ve çok yönlü bir projeye destek vermek, bizim için ayrı bir keyif oldu. Proje seçmeleri ve dersler sırasında Borsamız koridorlarının çok pozitif bir enerjiyle dolduğunu söylemeliyim. Bu projeye katılıp kendi kanatlarıyla uçuşta yolunda önemli bir adım atan İzmir’in cesur kadınlarını tek tek tebrik ediyorum. İhtiyaç duyduğunuz her konuda yanınızda olmaya gayret edeceğimizi söylemek isterim. Projeye emeği geçen herkesi tebrik ediyorum” dedi.

TOBB İzmir İl Kadın Girişimciler Kurulu Başkanı Aysel Öztezel ise “İzmir’de kendine güvenen 30 girişimci kadın adayı kazandık. Kadın istihdamı artıktır. bireysel ve toplumsal kalkınma artacaktır. Umudum kendi kanatları ile uçan kadınlarımızın sayılarının artmasıdır. Bu proje ile Türkiye’de kadınların iş hayatına girmesine daha çok katkıda bulunuyoruz. Bu ülkede 10 kadından sadece 3’ü iş dünyasına giriyor. Bizler 30 kadını iş hayatına katacak olan bu program için her türlü desteğe hazırız” diye konuştu.

Konuşmaların ardından girişimci adaylarına sertifika takdimi yapıldı. Sertifika takdim töreninin ardından toplantıya katılan tüm davetliler ve girişimci adayları günün anısında toplu fotoğrafta biraraya geldi.

85 saatlik eğitim

Türk-Japon ilişkilerini geliştirmek için çalışan JTKİD ile Boğaziçi Üniversitesi Yaşamboyu Eğitim Merkezi ve KOSGEB’in birlikte yürüttüğü ve TOBB İzmir Kadın Girişimciler Kurulu’nun destek verdiği proje, Türkiye’nin hem kadın istihdamı hem de girişimci sayısında dezavantajlı bir ülke olduğu gerçeğinden hareketle yeni kadın girişimci yaratmayı hedefliyor. Proje, 3 yıl boyunca ekonomik büyümede aktif rol almak isteyen, girişimcilik yetenekleri doğrultusunda işlerini yaratıp geliştirme potansiyeli bulunan ve ortaya sürdürülebilir bir iş modeli koyabilen kadın girişimci adaylarını desteklemeyi ve bu yolla fırsat eşitliği yolunda kadınların yanında yer almayı amaçlıyor.

Fikrim Geleceğim Projesi’ne katılmak isteyen 100’e yakın İzmirli kadın girişimci adayı www.fikrimgeleceğim.com sitesindeki başvuru formunu doldurarak başvuruda bulundular. Projeye kabul edilen 30 kadın girişimci adayı, içeriği 5 modülden ve toplam 85 saatten oluşan Fikrim Geleceğim Projesi’nin eğitimlerine katıldı. Fikrim Geleceğim kursiyerleri eğitim süresince Girişimciliğe Giriş, İş Planı



Kavramı ve Öğeleri, Atölye Çalışmaları, İş Planının Hazırlanması/Sunumu ve Kişisel Yönetim Becerileri derslerini aldılar.

Adaylara sürekli destek

Projenin ana paydaşları JTKİD, BÜYEM ve KOSGEB olurken, BÜYEM’in akademik katkılarıyla program, 3 yıl boyunca Türkiye’nin her yerinden kadınları girişimcilik yetenekleriyle donatacak. KOSGEB, programa katılan kadınlara finansal kaynaklara ulaşmada destek sağlayacak. Ayrıca program başarılı girişimcilere mentörlük hizmeti verilerek devam edecek.



Ege Bölgesi'nde, mahlıç pamukta ve çekirdeksiz kuru üzümde

Alım - satımın adresi, İzmir Ticaret Borsası olmalı

4 Sorun

- Borsa sayısının fazla olması,
- Salon işlemlerinde piyasa derinliğinin azalması,
- 6 Aralık 2013 tarihinde yürürlüğe giren Ticaret Borsalarında Alım Satım Yapan Aracılar Hakkında Yönetmelik'in uygulanmasında yaşanan problemler
- Aracıların bir meslek örgütü olmaması

4 Çözüm

- Belli alan, hacim ve derinlikte olan ürünler için bölgesel bazda Merkez Borsalar Borsalarının kurulması,
- Salon İşlemi olmayan Borsaların şube olarak konumlanması, piyasa oluşumu ve fiyat tespitinin merkez Borsada yapılması ve ticaretin salonlarda yapılması için vergisel teşvikler uygulanması.
- Salon İşlemi olan ürünlerde işlemlerin salon dışında yapılmaması gerekli mevzuat düzenlemeleri yapılması.
- Ticaret Borsalarında Alım Satım Yapan Aracılar Hakkında Yönetmeliğinde tadilat yapılması .

Hazırlayan
Serap Dikmen AHMETOĞLU
İzmir Ticaret Borsası
Kurumsal İletişim Müdürlüğü
Basın Danışmanı

Moderatör

*Dr. İ. Pınar NACAĞ
İzmir Ticaret Borsası
Genel Sekreter Yardımcısı*

Meslek Komiteleri Köşesinin bu sayımızdaki konuğu Aracılar Meslek Grubu oldu. İTB Genel Sekreter Yardımcısı Dr. Pınar Nacak moderatörlüğünde bir araya gelen Komite Başkanı Rifat Kınay, Başkan Yardımcısı Yalçın İskeçeli, üyeler Bülent Uçak, K.Mehmet Esmer ve Ömer Tezer oluşturdukları beyin fırtınasıyla mesleklerine ve iştiğal ettikleri ürünlere ilişkin avantaj, sorun ve çözüm önerilerini ortaya koydular.

Ajanlık Meslek Grubu üyeleri, genel itibariyle çekirdeksiz kuru üzüm ve pamuk ürünleri ile çalışıyor. Ajanlık mesleğine ilişkin konuların tartışıldığı toplantıda, işin tabiatı gereği kuru üzüm ve pamuğa ilişkin de değerlendirme ve öneriler de yapıldı.

Toplantıda öne çıkan öneri, sağlıklı ve derin bir piyasa oluşumu için bölgesel bazda merkez Borsa uygulamasının gerçekleştirilmesi ve bu yönde yasal düzenlenmelerin yapılması oldu. Ege Bölgesi'nde mahlıç pamuk ile çekirdeksiz kuru üzümde merkez borsa olarak İzmir Ticaret Borsası'nın olması gerektiği ifade



edildi.

Dünyada, bir bölgede aynı konuda bu kadar çok Borsa yapısının olduğu bu tip bir örnek olmadığını ifade eden üyeler, salon işlemi olmayan borsaların, şube konumunda yer alması gerektiği konusunda hemfikir oldular. Bu uygulamalarla, Aracılar Meslek Grubu'nun ve Borsa'nın daha güçlü hale geleceğini belirtiyorlar.

6 Aralık 2013 tarihli 28843 Sayılı Resmi Gazete'de yayınlanarak yürürlüğe giren Ticaret Borsalarında Alım Satım Yapan Aracılar Hakkında Yönetmelik'in aracılara aktif olarak ticaretin içinde bulunduğu borsalarda uygulanmasında problemler yaşandığını vurgulayan üyeler, mütesap olarak simsarlığı hak etmiş kişilerin yönetmeliğin başvuru tarihi konusunda getirdiği kısıt nedeniyle simsar olamadığını belirterek işlem salonu bulunan aktif borsaların yönetim kurullarının simsar tayin edebilme yetkisinin sağlanması gerektiğinin altını çizdiler.

Aracıların mesleki meselelerini

görüşüp çözebilecekleri bir meslek örgütüne de ihtiyaçları bulunduğunu söylediler.

Toplantının gerçekleştirildiği 10 Ağustos 2015, Pazartesi günü itibariyle Türkiye'de ekonomik öngörünün bulunmadığı, bu nedenle de piyasaların beklemeyi tercih ettiğini vurgulayan üyeler ülkenin menfaatleri için harekete geçilerek zaman kaybetmeden koalisyon hükümetinin kurulması gerektiğini belirtti.

Üzüm ile iştiğal eden üyeler bu sene rekoltenin düşük olması ile birlikte üreticinin yüksek fiyat beklentisine girmesinin en büyük sıkıntıları olduğunu vurgularken dünya lideri olduğumuz çekirdeksiz kuru üzümde kaliteden ödün vermeden uluslararası pazarlara göre politika belirlenmesi gerektiğini söyledi. Pamuk ile iştiğal eden üyeler de girdi maliyetleri yüksek olan pamukta prim desteklemesinin 5 yıllık periyodlar halinde belirlenmesini, 70-80 kuruştan az olmamasını ve Nisan ayında üreticiye ödenmesi gerektiğini söyledi. Üyeler,



*Rifat Kınay
Aracılar Meslek Komitesi Başkanı*

Ege Bölgesi'nde pamuk üretiminin nitelikli tohum ve kaliteli üretim ile artırılacağına dikkat çektiler.

Toplantıya ait notları ilgiyle okuyacağımızı umuyoruz.

Dr. Pınar Nacak: Bu söyleşimizde, komitenin görevi nedeni ile aracılık müessesesi ile ilgili araçların fonksiyonu, sürdürülebilirliği konusunu değerlendirirken, diğer taraftan üzüm ve pamuk ile ilgili sektörel değerlendirmeler de bulunabiliriz.

Öncelikle Aracılık müessesinin günümüzdeki konumunu nasıl değerlendiriyorsunuz?

Mehmet Esmer: Araçlar borsa fiyat yönünden 90.yılıni üzümde bitirdi, pamuk da seneye 90.yılıni dolduracak. Sistemde ne var ne yok, doğru mu yanlış mı sorgulamanın anlamı yok. Hiçbir yanlış sistem 90 yıl işlemez. Sistem son derece doğru ve sağlıklı çalışıyor. Fiyatlar da doğru



Ömer Tezer
Aracilar Meslek Komite Uyesi

yapılıyor. Eğer fiyatlar doğru yapılmazsa burada çok büyük sıkıntılar yaşanır. Sektör olarak sıkıntımız şu, İzmir ili dışına çıkmış bir emtia ile uğraşıyoruz. Bir malın 10 tane borsası olmaz. Devletimizden beklentimiz, ürün ihtisas borsası kurması. Üzümün Borsada işlem görmesi tamamen yasal düzenlemelerle olacak bir konu. Manisa'da, Alaşehir'de, Salihli'de üzüm borsaları var. Bir malın 5 tane piyasası, 5 tane fiyatı olmaz. Bu borsaları tek bir yerde kurmak gerekiyor. Yeri önemli değil, yeter ki bir tane ihtisas borsası olsun.

Dr. Pınar Nacak: Üretim alanı ve hacmi sınırlı olan bir üründe piyasa derinliği için piyasasının tek bir merkezde mi oluşması gerekiyor?

Yalçın İskeçeli: İhracatçılar uzun vadeli ürün satıyor, bunu bağlamaları lazım, böyle bir borsa olursa bunu rahatlıkla yapabilirler. Ama şu anda tamamen belirsiz bir durumda yürüyorlar. Üzüm az olduğu için ilk defa bu sene alivire satışlar yapılmadı. Bu borsa olsa, ileriki tarihlere üzümü bağlayabilir, satabilir.

Mehmet Esmer: Tek merkez olacak ve artı oradan geçen ürüne devlet teşvik verecek. Yani stopaj indirimi yapacak, borsadan geçen ürünler yüzde 0 stopaj diyecek. Bu devletin bütçesine sadece stopaj kaybı olarak yansımayacak. Diğer taraftan alacağı gelirlerle vergilerle bunu ikiye üçe katlayacak. Sistem tamamen kontrol altına alınmış olacak.

Dr. Pınar Nacak: Araçların fonksiyonu, piyasadaki rolü, bunu nasıl görüyorsunuz, bu mesleğin önemi nedir, mesleğin sürdürülebilirliğini nasıl görüyorsunuz?

Yalçın İskeçeli: Burası bir pazaryeri, malın en iyi değerlendirildiği yerdir pazaryeri. Bunu da uzmanlaşmış araçlar yapabilir, emtiayı tanıyan arkadaşların yapması malın değerinin artması demektir.

Dr. Pınar Nacak: Aracının buradaki önemi hem emtiayı hem piyasayı iyi tanınması. Ürünü tanıyor, kalitesini tanıyor, bir eksperlik fonksiyonu var, aynı zamanda piyasa koşullarını, ticareti biliyor, çift taraflı bir fonksiyona sahip.

Rıfat Kınay: Senelerdir bu işi yapıyoruz, insanlar kendi mesleklerinde uzmanlaşmaya doğru da geldi ve geçti. Hem iplik fabrikalarının, hem üzüm işletmelerinin hem çırçır fabrikaları ve üreticilerin buradaki meslek grubuna daha fazla sahip çıkılması gerekiyor. Bunlardan aldıkları bilgilerle kendi ticaretlerine yön vermek zorundalar. Bu çatı altında iş yapan araçlardan işlerini geçirip ticaretlerini devam ettirmek zorundalar. Burada güven kaybının olmaması gerek. Bizimle çalışan alıcı veya üreticilerin bizden aldıkları sağlam bilgilerle ticaret hayatına devam etmeleri zorunluluğu var. Ama ne kadarını yapıyorlar, ne kadarını yapabiliyorlar, o tartışılır tabii.

Ömer Tezer: Diğer borsalar fiyatlarını buradan alıyor.

Yalçın İskeçeli: Dünya buradan alıyor. Ne kadar biz burada artık çok az işlem yapsak da dünya bakıyor, Ege Bölgesi buraya bakıyor, burada bizim oluşturduğumuz fiyatlarla kendisine



Bülent Uçak
İTB Yönetim Kurulu ve Aracilar Meslek Komite Uyesi

yön çiziyor. Çünkü bizler malın değerini biliyoruz ve en iyi şekilde değerlendiriyoruz.

Mehmet Esmer: Yasalarla aracılık faaliyetleri daha kurumsal bir statüye getirilebilir.

Yalçın İskeçeli: Bizler aynı zamanda fabrikaların birer temsilciyiz burada.

Mehmet Esmer: Yasa, 50 kilo üstündeki bütün emtiaların Borsadan geçmesi lazım diyor. Tamamının İzmir'den geçmesi lazım o zaman. Çünkü Manisa, Alaşehir, Salihli'de salon yok. Yasa uygulanmıyor bana göre. Salon olmayan yerde tescil ediliyor sadece.

Bülent Uçak: Sorun en küçük yerlerde dahi Ticaret Borsalarının kurulmuş olması, data ve kayıt oluşturmak adına, nasıl tüm borsalar Borsa İstanbul çatısı altında toplandıysa, ticaret borsalarının da merkezi bir borsa altında toplanması ve gelişmeleri takip edebilmek için merkez borsaların kurulması yönünde



Yalçın İskeçeli
Aracilar Meslek Komitesi Başkanı Yardımcısı

çalışmalar yapılmalıdır.

Ege Bölgesi'nde pamuk ve üzüm işlemlerinin İzmir Ticaret Borsası'nda yapılması, uygun olabilir. Kanunlar hazırlanırken kurulmuş olan fakat günümüzde işlevselliğini kaybeden Borsaların ise şubeleşmesi düşünülebilir.

Bölgede ekim sahalarına devam eden, pamuk üreten, üzüm üreten sahalarda borsaların devam etmesi, ama salon işlemi yapılan borsalarda işlemlerin gerçekleşmesi sağlanmalıdır. Bunlar yapılırsa bundan sonraki aşamada hem datayı oluşturma adına hem de olayı kontrol edebilmek bazı şeyleri yerine oturtmak daha kolay olur. Her türlü datayı burada elde edip başka borsada tescil yaptırmak yanlış. Borsayı kuvvetlendirmeden aracılardan elini kuvvetlendiremezsin. Bu da TOBB ve Bakanlığın mevzuatlarda yapacağı yeniliklerle olabilir.

Mehmet Esmer: Borsanın işlevine uygun bir tanım yapamıyoruz. O çatı altında fiziki işlemlerin yapılması diyorsanız, Fiziki işlemleri alıcı, satıcı ve aracı üçgeni arasında yapmıyorsa benim gözümde borsa değil orası. Bence mevzuat ile ilgili uygulama sorunu var, yaptırım yok.

Rıfat Kınay: Mahlıçta pazar yeri neresiyle orada işlem olmalı.

Mehmet Esmer: Üzümde de müstahsil alışlarını o borsalar yapar, ama tüccarın satışını mutlaka İzmir Ticaret Borsası'nda yapması lazım. O satış o zaman, benden geçecek, Aracılar Meslek Grubu'nun eli güçlenecek, Borsa



Dr. Pınar Nacak
İTB Genel Sekreter Yrd.

güçlenecek.

Rıfat Kınay: Tescil miktarını artırmak ve mahlıç tescillerini buraya kaydırmak için Ege Bölgesi'ndeki bütün çırçırıcıları buraya kayıt yaptırmamız gerekir. Pamuğu burada alıp sattırıyorsa İzmir Ticaret Borsası'na bir kaydı olacak. Borsa'ya kaydı olmayan çırçırıcının da burada işlem yapamamasını sağlamak gerekiyor.

Dr. Pınar Nacak: Borsaların çalışma alanları mevzuat ile belirlenmiştir. Alım, satımlarda sözleşmenin kabul ve tamam olduğu yerdeki tarafça o alanda bulunana Borsaya tescil yaptırılmaktadır. Diğer taraftan, teknolojinin ve iletişimin gelişimi ile birlikte borsaya ilgi azalıyor. Bu çerçevede görüşmelerden, Piyasanın sağlıklı oluşumu için işlemlerin borsa yerinde gerçekleşmesi yönünde düzenlenme ve borsa yeri de tek merkez olmalı şeklinde bir sonuç ortaya çıktı.

Bülent Uçak: Ülkemizde, yarın ne olacağını bilmiyoruz, buradan kalkıp yarın sabah Doları 3.25 görebiliriz mesela. Ekonomik öngörünün olmadığı ortamda, hiçbir kurum, kuruluş, bakanlık, müsteşarlık da çalışamaz hale geliyor. Ama Türkiye'nin bekleyecek zamanı yok. Sanayi, üretim, ticaret alanlarında beklemek küçülmeye neden olur. Sanayi, ticaret öngörü ister, önünü görmek, yatırım yapmak ister. Bugün pamuk piyasası şaşkın, alsam mı satsam mı karar verilemiyor, beklemeyi tercih ediyorlar. Günlük kısır döngülerle ticaret ileri gidemez, sorunlar çığ gibi büyümeye devam eder. Bu arada, Türkiye'nin kaybedecek bir dakika zamanı yok, halk koalisyon kurulmasını uygun görmüş ise siyasi partilerin asgari müşteriklerde mutabık kalınarak acilen koalisyonu kurması, ülkenin ali menfaatleri için harekete geçilmesi lazım. Kurulacak olan hükümetin sistemi hızla aktif etmesi gerekli.

Yalçın İskeçeli: Emtia yerine bizim konuştuğumuz sorunlar yerine onlar farklı şeyler düşünüyor, farklı politika var bu işin içinde.

Dr. Pınar Nacak: Sorun Borsa sayısının fazla olmasına dayanıyor. Mevzuatın uygulanmasında yaşanan sıkıntıları bertaraf etmek için mevzuatında düzenleme gerektiği ortaya çıkıyor.

Bilindiği üzere, 6 Aralık 2013 tarihinde Aracılar Yönetmeliği değişti, etkin biçimde uygulanmaya başlandı mı,



K. Mehmet Esmer
İTB Meclis ve Aracılar Meslek Komite Üyesi

eskisine göre avantajları ve dezavantajları nelerdir?

Bülent Uçak: Etkin biçimde uygulanmıyor ne yazık ki, bir muamma halinde. Yönetmeliğin aracılık müessesesini aktif borsalara danışılarak hazırlanması uygun olurdu. Ama burada bizim gibi aracılardan aktif olarak ticaretin içinde bulunduğu yerlerde uygulamak çok güç. Müktesap olarak simsarlığı hak etmiş ama müracatını yönetmelikte gösterilen tarih itibariyle yapamadığından dolayı şu anda hak kaybı içerisinde olan arkadaşlarımız var. Simsar olamıyorsun şu anda. 06.12.2013 tarihi itibariyle mesleki hizmetini tamamlayarak simsarlık hakkını ve ajanlık sınavına girme hakkını kazanmış, ancak, borsa yönetim kuruluna müracaatta bulunmamış ve ajanlık sınavını bekleyen stajyer ve firma memurlarının elde edilmiş haklarının korunması için bir defaya mahsus olarak bir düzenleme yapılmalıdır. TOBB Başkanımız Sayın Rifat Hisarcıklıoğlu'na da bu konuyu bire bir aktardık. Alıcı ve satıcıyı kendi başına temsil edebilen ajanlık noktasında yeni çıkan kanun uygun, ama temelde alttan gelen ve yıllardır bu işle uğraşan simsarlığı hak etmiş olan arkadaşlar için daha önce uyguladığımız şekliyle aktif çalışan borsaların yönetim kurulunun kendi uhdesinde onları simsar olarak tayin edilebilmesine olanak sağlanmasını istedik. Resmi yazılarımızı da TOBB'a ilettik.

Diğer taraftan, yürürlükte olan yönetmelikte ajan ve simsar olmak için gerekli şartlardan olan "borsa üyesi olma" şartı, ne yazık ki sadece ajan ve simsar olarak görev yapmak isteyenler için bir



handikap oluşturmaktadır. Nitekim bu kişilerin, borsa üyesi olabilmek şartını yerine getirmek için Borsa kotasyonuna dahil maddelerin alım satımı konusunda faaliyet göstermeleri gerekmektedir.

Bu durumda, aracı olmak isteyen kişilerin işletme açmaları, önemli masrafları karşılamaları ve 3 yıl süre içinde düzenlerini kurmaları ve bu kişilerin ajan olabilmeleri için firmalarını kapatmaları gerekecektir.

Ömer Tezer: Bu konuda yıllarını vermiş arkadaşlarımız istikbal bekliyorlar, ama henüz tüm girişimlere rağmen bir gelişme sağlanamadı.

Mehmet Esmer: Önce borsaya üye olursun diyor hangi vasıfla üye olacak. Ajan ve simsar mevzuatının doğru bir şekilde düzenlenmemesinden dolayı bir komisyon kurulup İzmir Ticaret Borsası'nın görüşünün alınarak mevzuatın yeniden düzenlenmesiyle ilgili bir talep daha yapalım.

Mehmet Esmer: Talep yok çünkü. Ajan ve simsar, İzmir Ticaret Borsası'nda var sadece, ikinci bir borsada yok.

Bülent Uçak: Burada bir işleyiş var ve buradaki işleyişle tabandan gelen sayıları bizim dönemimizdeki kadar olmasa da simsar olmak isteyen arkadaşlarımız var. Biz o insanların hakkını görmezlikten gelemeyiz. 2013 yılında TOBB'un çıkarmış olduğu Aracılar mevzuatındaki aksaklıkların acilen giderilmesi, bununla ilgili aktif olarak salon işlemi olan borsalarda yetkinin yönetim kurulunun takdirine bırakılması, gerekirse

TOBB içerisinde aktif salonlardan oluşturulacak komite ile mevzuat ile ilgili fikir alışverişlerinin yapılarak sonuca bağlanması, güncellenmesi ile birlikte daha uygulanabilir hale getirilmesi sağlanabilir.

Dr. Pınar Nacak: Aracılık mesleği ile ilgili olarak halihazırda uygulamaya da geçilemeyen 6 Aralık 2013 tarihli Aracılar Yönetmeliği'nde bir düzenleme yapılması acil görünüyor. Bunun dışında bir sorun yaşıyor musunuz?

Bülent Uçak: Aracıların kendi meselelerini görüşüp çözebilecekleri bir platform, meslek örgütü oluşturmamız. Sektörün içindeki oluşabilecek herhangi bir sıkıntıda aracıların müracaat edebileceği bir oluşum yok. Sorunlarımızı aktarabileceğimiz ve taşıyabilecek bir örgüte ihtiyacımız var. Ayrıca kendi içimizde de bazı kurallar, standartlar oluşturmak ve uygulamak için böyle bir oluşuma ihtiyacımız var.

Mehmet Esmer: Borsa yönetiminin üzüm ticaretiyle uğraşan işletmelerle üst düzeyde görüşmeler yapıp, alımlarını İzmir Ticaret Borsası'ndan yapmaları konusunu gündeme getirmesini talep edebiliriz. Yasal olarak hak tanınmadığı için yapamadığımız şeyleri görüşmelerle buraya çekebiliriz.

Dr. Pınar Nacak: Standartlar, fiyat tespiti ve ilanla ilgili sıkıntılar yaşanıyor mu? Sıkıntı varsa çözümü için bir öneriniz var mı?

Mehmet Esmer: Borsamızda, son derece sağlıklı yapılıyor.

Bülent Uçak: Fiyat tespiti ile ilgili

sıkıntımız yok ama ilanla ilgili sorumuz var. Salonda yapılan işlemler bültene yansımıyor.

Rıfat Kınay: İşlem kağıdına yazılan miktar ile tescil miktarı aynı olmalı. Biz bunu sağlamaya çalışıyoruz. Maalesef bunu başaramıyoruz.

Bülent Uçak: İşlemler salon borsalarına gelsin diyoruz. Bunu teşvik etmek adına, binde 1 olarak uygulanan tescilin binde yarım olarak uygulanması halen devam etmektedir.

Ancak, bu teşvik bile başarılı olduğumuz anlamına gelmiyor daha farklı teşvik mekanizmaları uygulanabilir.

Dr. Pınar Nacak: İştigal ettiğiniz ürünlerle ilgili üretim durumu, fiyat seyri ve piyasa koşulları ile ilgili genel bir değerlendirmede bulunacak olursak neler söylemek istersiniz?

Mehmet Esmer: Üzüm Ege Bölgesi için çok önemli bir değer, Salihli, Turgutlu, Sarıgöl, Saruhanlı, Alaşehir, gibi bölgelerdeki yaklaşık 100 bin ailenin geçim kaynağı.

Yalçın İşkeçeli: Akhisar, Saruhanlı'dan Kula'ya kadar geniş bir bölge söz konusu.

Mehmet Esmer: Üzümün iki tane yüzü var. Bir değerli yüzü, bir değersiz yüzü. Üzüm temel gıda maddesi değil. Buğday, arpa, mısır, pamuk gibi değil. Mesela mısır dediğin zaman yem olarak yağ olarak kullanabiliyorsun, mutlaka ekilmesi, kullanılması gereken bir emtia. Ama üzüm öyle değil, bir de ikamesi var. Diğer kurutulmuş meyveler üzüm için ikame oluyor. Yüzde 90'ı ihracat yapıldığı için tamamen dış piyasaya bağımlısın. Öbür taraftan önemli yüzüne geldiği zaman Ege Bölgesi'nde yaklaşık 100 bin üretici ailenin geçim kaynağı, onunla birlikte işletmede çalışan işçisinden ustasından kamyoncusuna nakliyecisine kadar çok geniş bir paylaşım var. O bölgelerde Bir katma değer oluşturuyor. Bölge ekonomisi açısından çok çok önemli bir emtia. İki farklı yüzünü iyi bir harman yapmak gerekiyor. Bu sene en büyük sıkıntımız rekoltenin düşük olması, üretici büyük yüksek bir fiyat beklentisine girdi. İki sene önce yaşadık bu handikabı. Çok kötü örnekleri de oldu. Fiyatlar 6 liraya kadar çıktı. Sonra 7-8 olacak söylentileri çıktı.

Dr. Pınar Nacak: Sonuçları ne oldu?

Mehmet Esmer: İhracat durdu.

Yalçın İskeçeli: Fiyatlar yüzde yüz geriledi. Az mal bitmez, çok mal yetmez dedikleri gibi. Tabii bizim pazarımız dış güçlere de bağlı. Amerika, İran, Özbekistan, Afganistan, Çin, Güney Afrika bizim bir numaralı rakiplerimiz. Fiyatlar ve onların rekoltesi de bizim pazarımızı çok etkiliyor. 2015 sezonunda rekoltemiz yüksekti bütün pazara hakim olduk, düşük fiyatla. Rakiplerimiz doğru dürüst üzüm satamadılar.

Mehmet Esmer: Çekirdeksiz kuru üzüm, fiyat endekslı bir pazara sahip. İşletmen mükemmel, standartlara uygun mal üretiyorsun ama iş fiyata dayandığı zaman onlar bir anda ikinci plana da düşebiliyor.

Yalçın İskeçeli: Üzüm fiyatı yüksek oldu mu ikame ürün kullanılıyor. Avrupada sanayide üzümü iyi işlediğimiz için etkiliyiz. Çok kaliteli, hijyen işletmelerimiz var ama ucuz pazar olduğu için süpermarketlerde rakiplerimiz daha önde. Kaliteden ödün vermeden uluslararası pazarlara göre politika belirlenmeli. İşlem miktarı arttıkça fiyatlar ve dengeler düzene girer. Türkiye üzümün kalitesinde dünya lideri. Ancak rakiplerimiz olan İran, Güney Afrika, Amerika ve Özbekistan gibi ülkeler arayı hızla kapatıyor. Geri kalmamalıyız. Üretimde kullanılan tarım ilaçları denetlenmeli ve ilaç bayileri denetimleri artırılmalı.

Rıfat Kınay: Hasat zamanı geliyor. Yaşadığımız sezon içinde Ege Bölgesinde 450 milyon kilo civarında bir rekolte tahmini var. Tescili 39-40 randımanla yaptığımız zaman 176 ila 180 bin ton arasında Ege Bölgesi rekoltesi var. Bugüne kadar çevre borsalardan alınan tescil miktarları da karşılıklı olmasına rağmen 158 bin ton. Yani Ege Bölgesi'nde şu an kalan pamuk miktarı 15-20 bin ton civarında. Aracılar olarak, yeni mahsülle ilgili üreticilerimizden ve çırçırıcılarımızdan zamanında ilaçlama

ve zamanında hasat ile çekirdeklerin tasnifini ayrı ayrı depolarda yaparak ayrı tohumlar halinde pres haline getirebilirsek iplik fabrikalarının işini kolaylaştırabiliriz. Çırçır fabrikalarının yağmur durumuna göre tasniflerini ve rutubet olaylarını iyi organize etmiş olmaları lazım ki pamuğun kalitesinde bir düşüş yaşamayalım, İyi bir verimi yakalamış olalım. Bunun birlikte destekleme alım fiyatlarının önceden açıklanarak köylünün işinin görülmesi ve 70-80 kuruştan aşağı olmaması gerekiyor.

Bülent Uçak: 1 milyon 400 bin ton pamuk tüketen ancak 812 bin ton pamuk üreten bir ülkeyiz. 1 milyon ton üretim eşliğini geçmeliyiz. Nedenine gelince, pamuk, her evresinde katma değer sağlayan bir üründür. Ege Bölgesinin toprakları pamuk üretimi açısından oldukça uygundur. Devlet tarafından yerli pamuk tüketimi özendirilmeli. Üretici olarak odaklanmamız gereken bir diğer önemli nokta nitelikli tohum çeşidi ve kaliteli üretim şekline acil olarak dönülmesidir. Pamuk sektöründe girdi maliyetlerinin yüksek olması, müstahsile destekleme primleri Nisan ayında ödenmesi, üretime girecek olan insanın faizli banka kredisi kullanmasının önüne geçer. Prim sisteminin de yıllık bazda değil 5 yıllık periyodlar halinde belirlenmesi ve bu oranlar şimdiden ilan edilmesi yararlı olacaktır. Ülkemizde, pamuğun 1 milyon ton eşğine getirilmesi, isteniyorsa, bekleniyorsa, pamuk ekimine etki eden diğer mahsüllere ve alternatif ürünlerde destekleme iyi hesap edilmelidir. Tarlada kg olarak toplanan pamuğun mamul haline gelene kadar tam 12 kat ve bazı özel üretimlerde ise 20 katına kadar çıktığını unutmamız gerekir.

Üretim noktasında devlet tarafından stratejik ürün olarak ilan edilen pamuğun hak ettiği ilgiyi, desteği sonuna kadar göstermek durumundayız. Unutulmamalıdır ki ülkemizin pamuk

ithalatı ve bitkisel yağ açığı için yıllık ödediğimiz ithalat rakamı 2.5 milyar dolar civarındadır.

Dr. Pınar Nacak: Pazarlamada sorun yaşıyor mu?

Bülent Uçak: Pamuk pazarlamasında bir takım sorunlar var. Uygun şartlarda depolama olanaklarının yetersiz olması kaliteyi etkiliyor. Ürün arzının birkaç aya sıkışması ve depolama olanaklarının yetersiz olması fiyatlarda istikrarsızlık yaratıyor. Bu iki sorunun temelinde maalesef pamuk sektörümüzde yaşanan emanetçilik sisteminin yarattığı etkiler var. Emanet sistemi bazı alıcı ve satıcı firmalara cazip gibi görünse de aslında durum böyle değildir. Sistem öncelikle arz ve talep buluşmasının önüne geçerek fiyat oluşumunu olumsuz etkiliyor ve piyasa oynaklığına sebep oluyor. Ayrıca, ürün arzının yoğun olduğu dönemlerde, spekülasyon fiyat hareketleri nedeniyle işleyicinin zamanında uygun fiyatla, aradığı kalitede hammadde tedarikinde sorun yaşıyor. Standartlaştırılmış ürünler üzerinden ulusal ve uluslararası düzeyde yeterli alım satım imkanı da yok. Lisanslı depoculuk sisteminin pazarlamada yaşanan bu sorunların ortadan kaldırılmasında önemli bir aktör olduğunu düşünüyorum. Bu sistemin, pamuk kalitesinden standardizasyona, üretim planlamasından fiyat oluşumuna pamuk sektörünün her alanı için önemli faydaları beraberinde getireceğine inanıyorum. Bütün bunların ötesinde önemli olan Ege bölgesinde pamuk üretiminin artması tohum çeşidinin iyi seçilmesi üretilen pamuğun da kaliteli olarak üretilmesinden geçer. Nitelikli tohum ve kaliteli üretimde buluşmak en büyük dileğimiz.



Işinsu Kestelli: Gölmarmara kazası, mevsimlik tarım işçilerinin sorunlarıyla mücadele için milat olmalıdır

İzmir Ticaret Borsası (İTB) Yönetim Kurulu Başkanı Işinsu Kestelli, Manisa'nın Gölmarmara ilçesinde tarım işçilerini taşıyan açık kasa kamyonetin bir süt tankeriyle çarpışması sonucu hayatını kaybeden 15 mevsimlik tarım işçisi için büyük üzüntü duyduklarını söyledi. Ölenlere rahmet, yaralılara şifa ve geride kalanlara sabır dileyen Işinsu Kestelli, bu kazanın Türkiye'de sayıları üç milyonu bulan mevsimlik tarım işçilerinin sorunlarının kalıcı şekilde çözümü için milat olması gerektiğini vurguladı.

Mevsimlik tarım işçilerinin yol güvenliğinden temel sağlık hizmetlerine, insani barınma koşullarından eğitime, temiz içme suyuna erişimden cinsiyet ayrımcılığına kadar pek çok kronik sorununun bulunduğunu belirten Kestelli, "Birleşmiş Milletler raporuna göre ülkemizdeki mevsimlik tarım işçilerinde Türkiye ortalamasının üç katı bir yoksulluk var. Aynı rapora göre işçi ailelerinde 14 yaşın altındaki birey oranı yüzde 40'tır. Kızların yüzde 36'sı hiç eğitim almamış ya da ilköğretim birinci kademesini tamamlamamıştır. Her dört kızdan sadece biri lise eğitimi alabilmektedir. Türkiye



gibi geleceğe dair en büyük umudu demografik fırsat penceresi olan bir ülke için mevsimlik tarım işçileri ve çocukları tam bir kayıp kuşak olarak karşımızda durmaktadır" dedi.

Hükümetin 2000'li yıllar boyunca mevsimlik tarım işçilerinin hayat standartlarını yükseltmek için önemli

adımlar attığının altını çizen Kestelli, "Ancak geldiğimiz noktada işçi ailelerini hala açık kasalarda, topladıkları ürünlerden daha ilkel koşullarda taşıyorsak burada bir özeleştiri yapıp gerekli adımları hızla atmanın vakti gelip geçmiştir" diye konuştu.

İbrahim SARI
Müdür
Sanal Yazılım Ltd. Şti.
ibrahim.sari@sanal.mobi


Ya kredi kartınız çalınırsa?

Kredi kartı, hayatınızı kolaylaştırır ancak kaybedildiğinde veya çalındığında başınızı derde sokabilir. Peki, kredi kartınız çalınır ve başkası tarafından kullanılırsa ne yapmalısınız?

Üzerinde her biri dörder haneden oluşan dört rakamlı kredi kartınızın bu “rakamlarının” ele geçirilmesi, başkası tarafından kart limitiniz doluncaya kadar kullanılması ile sonuçlanabilir. Böyle bir durumun oluşması için kartınızın son kullanım tarihi ve arka yüzündeki üç haneli güvenlik kodunun da çalınması gerekmektedir.

Öncelikle; kartınızı nerede kullanırsanız kullanın, bizzat “kendiniz” kullanın. Ödeme işlemi gerçekleştirilirken POS cihazına (Point of sale) şifrenizi mutlaka siz yazın.

Kıbarlık yapıp, kartınızı hesap pusulası ile birlikte yollamayın!

E-ticaret sitelerinden alışveriş yapıyorsanız bu durumda sitenin “güvenliğini” kontrol edin. Bunun için adres satırındaki site adı yanında “asma kilit”  resmi görmelisiniz. Asma kilit, sitenin güvenlik sertifikası (SSL) olduğuna işaret eder. Bu simgeye tıkladığınızda, site hakkında güvenlik bilgilerini görebilirsiniz. Satın alma işlemlerinizi mutlaka 3D güvenlik sistemini aktif ederek gerçekleştirin.

3D güvenlik sistemi nedir, nasıl kullanılır?

3D Güvenlik Sistemi (3D Security System) internet alışverişinizin ödeme aşamasında kredi kartınızın ait olduğu

bankanın cep telefonunuza özel bir kod göndermesi ve o kodu ödeme ekranına girmenizi istemesidir.

Bunun kullanıcısına faydası nedir?

Şayet herhangi bir alışverişte kredi kartınız şahsınız tarafından kullanılmıyor

ise SMS cep telefonuna gelecektir. Bu durumda da tedbir alabilirsiniz. Eğer kartınız 3D güvenlik sistemi dışında da alışverişe açık ise (mail order); bankanızın SMS ile size bilgi vermesini isteyebilirsiniz. Böylesi bir durumda; işlemin iptali için banka güvenlik merkezini arayınız.

Kartınız çalındı ve kullanıldı, bu durumda ne yapacaksınız?

Durumdan haberiniz olduğu anda kredi kartınızı iptal ettirin. Kartınızı aldığınız şubeye başvurup yapılan harcamaların size ait olmadığını belirterek kartın iptal edilmesi ve harcanan bedellerin kart hesabınıza iadesini isteyen bir dilekçe hazırlayın. Bu işleme ters ibraz (harcama itirazı - chargeback) denir. Master ve Visa Card kuralları gereği banka en fazla 45 gün içerisinde bu durumu çözmek zorundadır. Ancak ülkemizde bu işlem 6-7 ay kadar sürmektedir. Bu süreç



içerisinde banka size her ay yolladığı kredi kartı bildirimlerinde faiz işletebilir, bu konuda endişe etmeyin. Kartınız çalındıktan sonra yapılan harcamalara ait borcu ve süreç içerisinde bankanın işlettiği alışveriş faizini ödemeyin. Zira borç ve faizi size ait değil. Eğer geri ödeme (ters ibraz) aleyhinize sonuçlanırsa banka sizden harcama bedelini tahsil eder. Ödemeyi yapmamız gerektiği durumlarda avukatları aracılığı ile size ödeme emri çıkacaktır.

Banka, sürecin sonunda sizi haklı görerek ters ibraz işlemlerini tamamladıktan sonra kredi kartı hesap özetinizden size ait olmayan harcama kalemlerini çıkartacaktır. Ancak süreç içerisinde her ay ekstrenize işlettikleri faizleri çıkarmayı unutabilirler. Bu durumda da bankanızın kart merkezini arayarak faizin iptali konusunda talepte bulunmalısınız.

Böylesi sorunlar yaşamamanız, kredi kartınızı iyi ve mutlu günlerde kullanmanız dileğiyle.

Xylella fastidiosa

İtalyan Bitki Sağlığı Birimi tarafından Avrupa Komisyonuna, 21 Ekim 2013 tarihinde Apulia (Lecce ili)'da Xylella fastidiosa'nın saptanmasına ilişkin bir rapor gönderilmiştir. Bu rapor üzerine Avrupa Komisyonu, EFSA'dan X. fastidiosa'ya ilişkin acil bilimsel ve teknik destek sağlamasını istemiştir. EFSA, 26 Kasım 2013 tarihinde X. fastidiosa bakterisi üzerine acil bir tavsiye yayınlamıştır.

Bitki özsuğunu emen zararlılar tarafından taşınan X. fastidiosa, Güney İtalya'nın Puglia bölgesinde bulunan 8000 hektarlık zeytin bahçesini enfekte etmiştir.

X. fastidiosa'nın AB'ne bulaşmasında ana kaynak olarak dikim amacıyla yapılan bitki materyallerinin ticareti görülmektedir. Ayrıca meyve, odun, kesme çiçek ve tohumda bakterinin diğer bulaşma kaynaklarıdır. Ancak bu kaynakları; bulaşma açısından hem düşük hem de ihmal edilebilir düzeyde kabul edilmiştir.

EFSA yayınladığı tavsiyede; AB'de ilk olarak Güney İtalya'da tespit edilen X. fastidiosa'nın yayılımını sınırlamada en etkili yolun, bitkilerde hastalığı taşıyan vektör böceklerin mevcudiyetine ve dikim amacıyla gerçekleşen bitki materyallerinin ticaretine odaklanmanın gerektiği sonucuna varmıştır.

Ayrıca X. fastidiosa, EPPO'nun Aylık Raporların 9. sayısında "İtalya'da X. fastidiosa'nın ilk bildirisi" konu başlığıyla yayınlanmıştır.

EPPO Raporunda:

2013 yılının Ekim ayı ortasında, EPPO Sekreteryası Güney İtalya'da ki zeytin ağaçlarında X. fastidiosa'nın varlığı hakkında bildirim almıştır. İtalya NPPO'dan X. fastidiosa'nın bulaşması



ve mücadelesi hakkında bilgi sağlaması istenmiştir.

Bu kapsamda Bölgesel Bitki Koruma Birimi, İtalya'nın Salento (Puglia bölgesi) alandaki bulaşmalardan sonra zeytin ağaçlarında oluşan yaprak kuruması ve bitki ölümlerinin nedenlerini saptamak için hemen bir araştırma başlatmıştır. Çalışma esnasında yapılan surveyler Bari Üniversitesi ve CNR (Institute of Plant Virology)'nin uzmanları ile ortaklaşa yürütülmüştür. Zeytin ağaçlarından alınan örneklerin analizi sonucunda, vasculer sistemde kahverengi alanların varlığı ortaya konulmuştur. Ayrıca ağaçların ksilem dokusunda analize tabi tutulmuştur. Analizler ile kompleks etkileri sonucunda X. fastidiosa ve Phaeoacremonium cinsine ait türlerin varlığı tespit edilmiştir. En sık karşılaşılan P. parasiticum'un ardından P.

rubrigenum, P. aleophilum ve P. alvesii'dir. Örneklerde görülen Phaeoacremonium cinsine ait türler izole edilmiştir. Sonuçta NPPO'ya göre İtalya'da ki zeytin (Olea europaea) ağaçlarında ilk kez P. parasiticum ve P. alvesii tespit edilmiştir.

13 Şubat 2014 tarihinde 2014/87/EU sayılı "X. fastidiosa'nın AB'ne yayılımını engellemek için önlemler konusunda Komisyon Uygulama Kararı" yayınlanmıştır. Yayınlanan uygulama kararında 30 Nisan 2014 tarihinde kararın gözden geçirileceği belirtilmiştir.

Bu kapsamda, 25 Temmuz 2014 tarihinde 2014/497/EU sayılı "X. fastidiosa'nın AB'ne giriş ve yayılımını engellemek için önlemler konusunda Komisyon Uygulama Kararı" yayınlanmıştır. Bu uygulama kararı 2014/87/EU sayılı karara göre daha

kapsamlıdır ve 2014/497/EU ile 2014/87/ EU kararı yürürlükten kaldırılmıştır.

Bu uygulama kararı ile *X. fastidiosus*'nın mevcut olduğu üçüncü ülke orjinli olan belirli bitkilerin (*Cataranthus* G. Don., *Nerium* L., *Olea* L., *Prunus* L., *Vinca* L., *Malva* L., *Portulaca* L., *Quercus* L. ve *Sorghum* L.) AB'ne girişi, AB'de belirli bitkilerin taşınması, belirtilen organizmanın surveyi, organizmanın varlığının onaylanması, organizma için sınırları çizilmiş alanların oluşturulması ve alınan önlemlerin raporlanmasına ilişkin gereklilikler ortaya konulmuştur.

EFSA 06 Ocak 2015 tarihinde "AB'de *X. fastidiosus*'nın bitki sağlığı alanında ki riskleri ve riski azaltma seçeneklerinin tanımlanması ve değerlendirilmesi üzerine bilimsel görüş" yayınlamıştır. Bilimsel görüşün özeti aşağıdadır.

Avrupa Komisyonu, EFSA Bitki Sağlığı Panelinden AB'de *X. fastidiosus* tarafından oluşan zararlı riski ve organizmanın bitki sağlığında oluşturduğu riski azaltmak için risk yönetim faaliyetlerinin tanımlanması ve etkinliğinin değerlendirilmesi üzerine bilimsel görüş istemiştir. Özellikle de 2000/29/EC Konsey Direktifinde ortaya konulan *X. fastidiosus*'ya karşı mevcut AB gereksinimlerinin etkinliği ve AB'ne zararlı organizmanın giriş ve yayılma



riskini azaltmada *X. fastidiosus*'ya karşı AB acil önlemleri (2014/497/EU) üzerine görüş istenmiştir.

X. fastidiosus'nın AB'de mevcut dağılımı birkaç bin hektar zeytin alanının zarar gördüğü güney İtalya'nın Apulia bölgesi ile sınırlıdır ve organizma burada kontrol altındadır. *X. fastidiosus* Apulia bölgesinde *Prunus cerasifera*, *Prunus dulcis*, *Nerium oleander*, *Acacia saligna*, *Polygala myrtifolia*, *Westringia fruticosa*,

Spartium junceum ve *Vinca spp.*'de belirlenmiştir.

X. fastidiosus konukçu varlığı ve çevresel koşulların uygun olması nedeniyle AB için büyük risk oluşturmaktadır. Amerika'da Cicadellidae, Aphrophoridae ve Cercopidae familyasındaki türler zararlı organizmanın vektörüdür. Ayrıca İtalya'nın Apulia bölgesinde Hemipter *Philaenus spumarius* zararlı organizmanın vektörü olarak tanımlanmıştır.



AB'de bitki sağlığı risklerinin değerlendirilmesi;

• *X. fastidiosus*'nın bulunduğu ülkelerden bitkisel üretim materyallerinin giriş olasılığı aşağıdaki nedenlerden dolayı yüksek olasılıklı olarak derecelendirilmiştir.

- O r j i n d e n taşınma yoluna ilişkin bitkisel üretim materyallerinin; salgın için bakteri kaynağı olarak bulunması, bakterinin konukçu bitkilerde belirti oluşturmadan varlığını sürdürmesi, konukçu varlığının geniş olması ve bakterinin



bulunduğu ülkelerden ithal edilen üretim materyallerinin çok fazla olduğu kaydedilmiştir.

- Bakterinin taşınma sırasında canlı kalma olasılığı yüksektir.

- Zararlıının var olan yönetim faaliyetlerinde canlı kalma olasılığı yüksektir.

- Ek olarak, bakterinin uygun konukçuya transfer olasılığı da yüksektir.

• İnfekteli vektör böceklerin giriş olasılığı da orta olasılıktadır. Çünkü zararlı;

- Orjin den taşınma yolu ile ilişkilidir.

- Taşınma ve depolama esnasında canlı kalabilmektedir.

- Risk değerlendirme alanında var olan mevcut zararlı yönetim faaliyetleri tarafından etkilenir.

- Risk değerlendirme alanında bulunan uygun konukçulara transfer için bazı sınırlamalar

vardır.

Orjin ülkelerde X. fastidiosus'un dağılımı tam olarak bilinmediği için girişte orta düzeyde bir belirsizlik olduğu düşünülmektedir.

X. fastidiosus'un girişinin ardından yerleşme olasılığı yüksektir. Zararlı

organizma konukçu varlığı geniş olduğundan uygun konukçu ve potansiyel konukçu bitkileri ve potansiyel vektörleri yüksek oranda bulacağından dolayı yerleşmesi yüksek olasılıktadır. Ayrıca organizmanın uygun çevre koşullarını bulma olasılığı da yüksektir. Etkili kültürel önlemler ve kontrol yöntemlerinin mevcut olmaması yerleşme olasılığı arttırmaktadır. Yerleşmesindeki belirsizlik seviyesi ise düşük orandadır.

X. fastidiosus'un yayılma olasılığı ise potansiyel konukçu bitkilerin çok sayıda ve yaygın olması, P. spumarius veya potansiyel vektörlerin yaygın olmasından dolayı yüksektir. Zararlı organizmanın insanlar tarafından uzun mesafelere kısa mesafelere yayılımı da yüksek olasılıktadır (Enfekteli üretim materyali veya araçta ki enfekteli böceklerin pasif taşınması ile meydana gelebilir). Ayrıca enfekteli vektörler uçarak ya da rüzgarla taşınabilir. Yayılım için belirsizlik ise orta seviyededir.

Yine Panel tarafından riski azaltma seçeneklerine ilişkin olarak çalışmalar yapılmıştır. Tayvan ve Brezilya'da yapılan çalışmalar patojenin geniş konukçu varlığı ve vektörlerinden dolayı başarısızlıkla



sonuçlanmıştır. Bu nedenle, öncelikle patojenin girişi önlenmelidir. Patojenin var olduğu alanlardan girişini önlemek için iki ana taşınma yolu (bitkisel üretim materyalleri ve vektörler) üzerinde durulmaktadır. Çalışmalarda entegre sistem yaklaşımı dikkate alınmalıdır (patojenden ari alanlar, izleme, sertifikasyon, vektör kontrolü, bitkisel üretim materyallerinin kontrolü gibi).

Bilimsel görüşün ardından EFSA tarafından EFSA Journal'da 20 Mart 2015 tarihinde "X. fastidiosanın giriş riskine göre tohum hariç bitki materyallerinin sınıflandırılması"na ilişkin bir bilimsel rapor yayınlamıştır. Bu raporda konukçu bitkilerin listesi X. fastidiosa enfeksiyonu ve konukçu bitkilerin üretimi ve ticaretine ilişkin bilgiler ile bitki materyali olarak ticarete konu olan bitki türleri dikkate alınarak sınıflandırılmıştır.

EFSA 17 Nisan 2015 tarihinde "X. fastidiosa üzerine Sivil Toplum Örgütleri tarafından sağlanan bilimsel ve teknik bilgilere cevap" olarak bir açıklama yayınlamıştır. İtalyan Sivil Toplum Örgütü İtalya'nın güneyindeki Lecce ilinde zeytin ağaçlarında ki kayıplara X. fastidiosanın sebep olmadığını, aynı zamanda bir dizi fungus bitkiyi enfekte etmez ve X. fastidiosa'nın gelişimi için uygun koşullar oluşmaz ise ağaçlarda ki endogenous elementlerin aktif olmadığını iddia etmiştir. EFSA dokümanları incelemiş ve Apulia bölgesinde bulunan zeytin ağaçlarındaki kayıplara ilişkin tracheomycotic fungus üzerine uzmanlar ile toplantı gerçekleştirmiştir. Toplantıda EFSA tarafından zeytinde kayıpların öncelikli sebebinin tracheomycotic fungusun olmasına ilişkin bilimsel kanıtın olmadığı sonucuna varılmıştır. EFSA bu kompleks problemin uygun yönetimini sağlamak için zararlının biyolojisi dikkate alınarak tarla denemeleri ile daha fazla araştırma yapılmasını tavsiye etmiştir.

20 Mayıs 2015 tarihinde Avrupa Komisyonu "X. fastidiosanın AB'ne giriş ve yayılımını engellemek için önlemler konusunda Komisyon Uygulama Kararı" taslağı yayınlanmıştır. Taslak uygulama kararı ile X. fastidiosa'nın varlığının tespiti, üye ülkelerde belirtilen organizmaya ilişkin surveyler, sınırları çizilmiş (demarcated



area) alanların belirlenmesi, enfekteli bölgede konukçu bitkilerin yetiştirilmesine ilişkin yasaklama, eradikasyon önlemleri, Sınırlama önlemleri, İtalya'da izleme bölgesinin belirlenmesi, AB'de belirtilen bitkilerin taşınması, izlenebilirlik, belirtilen bitkilerin taşınmasında resmi kontroller, organizmanın varlığının onaylandığı alanların listesi, önlemlerin raporlanması, Costa Rica ve Honduras orjinli Coffea'nın yetiştiricilik amacıyla bitki materyallerinin yasaklanması, belirtilen organizmanın mevcut olmadığı üçüncü ülke orjinli bitkilerin AB'ne girişi, belirtilen organizmanın mevcut olduğu üçüncü ülke orjinli bitkilerin AB'ne girişi ve AB'ne girişte resmi kontrollere ilişkin gereklilikler ortaya konulmaktadır.

Uygulama kararı taslağında;

- Üye ülkeler belirtilen organizmanın varlığını tespit etmek için yıllık surveyler yapılmalıdır. Bu surveyler organizmanın biyolojisi, vektörleri, konukçu bitkilerin varlığı ve biyolojisi dikkate alınarak bilimsel ve teknik desteklere dayalı olmalıdır.

- Belirtilen organizmayı eradike etmek ve AB'nin diğer alanlarına yayılımını önlemek için üye ülkeler enfekteli bölge (enfekteli bölgede ki bitkiler zararlıya ilişkin semptomları göstermektedir) ve tampon bölgeden oluşan sınırları çizilmiş bir alan belirlemeli ve eradikasyon

önlemlerini uygulamalıdır. Enfekteli bölgenin çevresinde en az 10 km'lik tampon bölge olmalıdır.

- Üye ülkeler tarafından bildirimler 2014/917/EU'ya göre yapılmalıdır. Komisyon Üye ülkelerin ve sınırları çizilmiş alanların (demarcated area) listesini güncellenmelidir.

- Organizmanın vektörler ile girişine karşı fiziksel olarak korunmuş alanlar hariç konukçu bitkilerin enfekteli bölgede yetiştirilmesi yasaklanmalıdır. Organizma tarafından enfeksiyonun görüldüğü 100 m yarıçapında ki alandan konukçu bitkiler ve enfekte olabileme ihtimali olan bitkiler uzaklaştırılmalıdır. Aynı zamanda bu bitkilerden ISPM 31'e göre örnek alınmalı ve test edilmelidir.

- Belirtilen organizmanın mevcut olmadığı üçüncü ülke orjinli bitkilerin AB'ne girişi sırasında söz konusu ülkenin zararlı organizmadan ari olduğunu belirten ek deklarasyonu içeren bir bitki sağlığı sertifikası olmalıdır.

- Bu taslak uygulama kararı ile 2014/497/EU Uygulama Kararının yürürlükten kaldırılacağı belirtilmektedir.

Kaynak:

Yazı, T.C. Gıda, Tarım ve Hayvancılık Bakanlığı Gıda ve Kontrol Genel Müdürlüğü'nün web sitesinden alınmıştır.

Pamuk Piyasasındaki Gelişmeler



Uluslararası Pamuk Danışma Kurulu'nun (ICAC) yayınladığı son verilere göre; 2014/15 sezonunda 33,5 milyon hektar alanda 26,2 milyon ton pamuk üretilmiştir. Toplam üretimin yarısını Çin ve Hindistan gerçekleştirmiş olup Türkiye 847 bin ton ile 7. sırada yer almıştır.

Dünya devir eden pamuk stoklarının rekor seviyelere ulaşması, gelecekle ilgili pamuk temininde sorun yaşanmayacağına ilişkin rakamlar ve öngörüler tekstil sanayicileri için bir güvence oluştursa da stok olarak bulunan pamuğun %58'i Çin'in elindedir.

2015/16 sezonu başında dünya pamuk stokunun yaklaşık 22 milyon ton, yeni sezonda üretimin 24 milyon

ton, tüketimin ise 25 milyon ton olması beklenmektedir.

2015/16 sezonunda dünyanın en büyük dört pamuk üreticisi olan ülkede ekim alanlarının gerilemesi bekleniyor. ICAC'ın Temmuz raporuna

göre 2014/15'teki düşük fiyatlar yüzünden 2015/16 sezonunda, dünyada pamuk arazilerinin %6 azalarak 31,3 milyon hektara gerileyeceği tahmin ediliyor. Çin'in pamuk arazilerinin %12'lik bir düşüşle 3,8 milyon hektara gerileyeceği, verim miktarında yaşanacak bir miktar gerilemenin etkisi ile birlikte üretimin %16 gerileyerek 5,4 milyon ton olacağı tahmin ediliyor. Hindistan'da 2014/15 sezonu boyunca düşük olan pamuk fiyatları sebebiyle, pamuk ekim alanlarının %5 azalarak 11,6 hektara gerilemesi bekleniyor. Pamuk fiyatlarının uluslararası piyasalarında düşük olması, çiftçilerin pamuk ekmekten

vazgeçmesine neden oldu. ABD'de pamuk ekim alanlarının %15'lik daralmayla 3,3 milyon hektara inmesi bekleniyor. Üretimin %12 oranında düşerek 3,1 milyon tona gerileyeceği tahmin ediliyor.

Tablo 1: Dünya Pamuk Kullanımındaki Gelişmeler (Bin Ton)

Sezon	Üretim	İthalat	Tüketim	İhracat
2000/01	19,524	5,764	20,212	5,805
2005/06	25,668	9,584	25,013	9,827
2010/11*	25,368	7,727	24,607	7,727
2011/12*	27,810	9,785	22,786	9,843
2012/13*	26,479	9,614	23,588	10,044
2013/14*	26,283	8,653	23,772	8,804
2014/15**	26,200	7,067	24,350	7,670
2015/16**	23,830	7,071	24,900	7,071
2016/17**	24,294	7,995	25,331	7,971
2017/18**	24,249	7,828	25,715	7,882

*:Tahmin

**::Projeksiyon

Kaynak: ICAC, World Trade Database, 2014.

Pakistan'da ekim alanlarının, 2014/15 sezonunda yerel fiyatlardaki düşüşler sebebiyle %6 azalarak 2,7 milyon hektar olacağı, üretimin de %11'lik düşüşle 2,1 milyon tona gerileyeceği öngörülmüyor.

Türkiye, ortalama pamuk verimi bakımında oldukça iyi durumdadır. Avustralya'dan sonra dekara 185 kg verimle ikinci sırada yer alan ülkemizde bu gelişime katkı sağlayan önemli ıslah çalışmaları yapılmıştır. Türkiye'nin bu verimi GDO'suz tohumlarla karşıladığını da dikkat çeken bir başka husustur.

2013/14 sezonuna bakıldığında yaklaşık 8,6 milyon ton olan dünya pamuk ihracatının %50'sini, ABD (%25), Hindistan (%15) ve Avustralya (%11) karşılamaktadır. Türkiye ise gelişen tekstil sanayisine bağlı olarak pamuk tüketiminin artması ve yurtiçin üretimin tüketimi karşılayamaması nedeniyle 2000'li yılların başından itibaren ihracatçı konumundan



ithalatçı ülke konumu geçmiştir. İthalatçı ülkelere bakıldığında ise Türkiye, dünyada pamuk ithal eden ikinci en büyük ülke olarak karşımıza çıkmaktadır. Dünya toplam pamuk ithalatı olan 8,8 milyon ton lif pamuğun yaklaşık %35'ini aynı zamanda lider üretici ülke olan Çin karşılamaktadır. İkinci sırada ise % 10'luk pay ile Türkiye gelmektedir. Ülkemizin pamuk talebi her dönem artmaktadır ancak üretimde aynı oranda artış sağlanamamaktadır. Bu durum ilerleyen dönemlerde pamuk ithalatına olan talebimizi arttıracaktır.

Ülkemizde 2014/15 sezonuna 3,80 TL/Kg ile başlayan pamuk fiyatları bugün 4,40-4,50 seviyelerine yükselmiştir. Aynı dönemde dolar bazında fiyatlar ise 167 Cent/Kg'dan 160 Cent/Kg'a gerilemiştir. Özetle Türk lirası bazında fiyatlar yüzde



15-20 artarken, dolar bazında yüzde 5 gerilemiştir. Bu durum pamuk ve pamuklu sanayimizin taşıdığı riskleri de açıkça göstermektedir. Temel üretim girdilerimizde ithalata bu kadar bağımlı olmak uluslararası piyasalarda önemli riskleri ortaya çıkarmaktadır.

Ülkemizde pamuk fiyatlarının dalgalanmalarının yanında sektörünün gelişimini olumsuz etkileyen farklı sorunlarda mevcuttur. Bunlardan en önemlilerini kısaca şu şekilde sıralayabiliriz.

Üretimde kendine yetememe sorunu:

Pamuk ithalatı için sezonluk 1,5 milyar doların üzerinde döviz

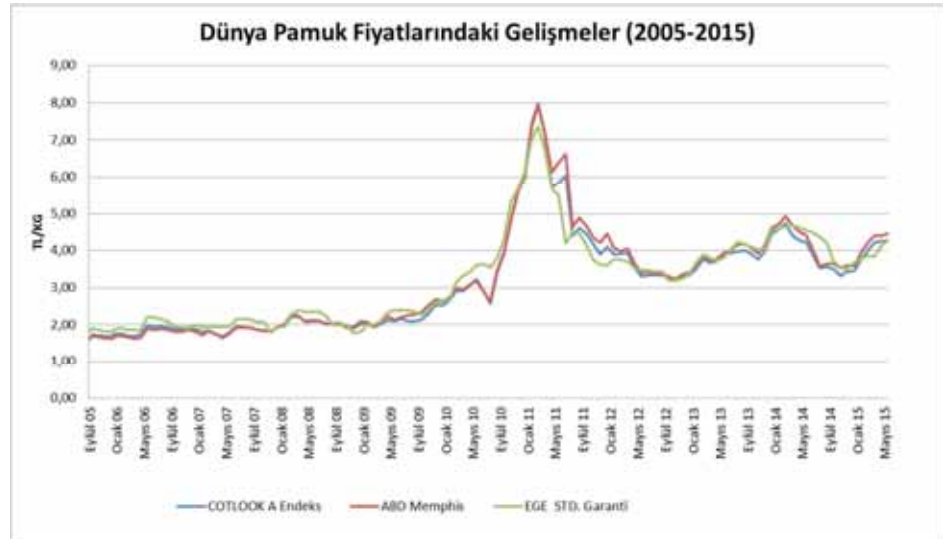
harcanmaktadır. Tekstil sanayinin tüketim ihtiyacını karşılayacak üretim miktarı olan yaklaşık 1,5 milyon ton mahlıç pamuk için, pamuk üretimine elverişli arazilerde doğru çeşit ile pamuk üretimi artırılmalıdır.

Girdi fiyatlarının yüksek olması sorunu ve desteklemeler:

Temel üretim girdilerinde dışa bağımlı olmamız üretim maliyetlerini yükseltmektedir. Girdi desteklerinin gerçek piyasa şartları ile uyumlu hale getirilmesi, prim ödemelerinin de etkinliğinin artırılması gerekmektedir.

Kooperatiflerin etkin çalışmaması sorunu:

Pamukta uzmanlaşmış kooperatif





birlikleri olan TARIŞ, ÇUKOBİRLİK ve ANTBİRLİK'in idari ve mali yapıları ile finansman imkanlarında yaşanan sorunların çözümü için politikalar üretilmesine ve gerekli yasal düzenlemelerin yapılmasına ihtiyaç olduğu görülmektedir.

Parçalı ve küçük alanlarda üretim yapılması sorunu:

Küçük ve parçalı arazide tarım yapan üreticiler için pamuk üretimi karlı değildir. İşçilik maliyetinin yüksek olması ve işçi bulmada yaşanan sıkıntıların devam etmesi nedeniyle makinele hasada geçiş zorunlu hale gelmiştir.

Rekolte tespiti:

Ege bölgesinde uzaktan algılama tekniği ile yapılan rekolte tespiti ülke genelinde yapılmalı ve zamanında sektörün bilgisine sunulmalıdır.

Pazarlama, standardizasyon ve fiyat sorunu:

Üretimde istikrarın

sağlanması ve üreticilerin gelir düzeyinin yükseltilmesi, pamuk üretiminin karlı olmasına bağlıdır.

Ülkemizde pamuk pazarlamasında yaşanan sorunları şöyle sıralayabiliriz:

- Uygun şartlarda depolama olanaklarının yetersiz olması nedeniyle kalite sorunlarının yaşanması,

- Ürün arzının birkaç aya sıkışması ve depolama olanaklarının yetersiz olması nedeniyle fiyatlarda istikrarsızlık yaşanması,

- Bu iki sorunun temelinde maalesef pamuk sektörümüzde yaşanan emanetçilik sisteminin yarattığı etkiler vardır. Emanet sistemi bazı alıcı ve satıcı firmalara cazip gibi görünse de aslında durum böyle değildir. Sistem öncelikle arz/talep buluşmasının önüne geçerek fiyat oluşumunu olumsuz etkilemekte ve piyasa oynaklığına sebep olmaktadır.

- Ürün arzının yoğun olduğu dönemlerde, spekülatif fiyat hareketleri nedeniyle işleyicinin zamanında uygun fiyatla, aradığı kalitede hammadde tedarikinde sorun yaşanması.

- Standartlaştırılmış ürünler üzerinden ulusal ve uluslararası düzeyde yeterli alım satım imkanı olmamasıdır.

Lisanslı Depoculuk Sistemi ve ürün senedi satış platformları (İzmir Ticaret Borsası Elektronik Platformu-İZBEP) ile pazarlamada yaşanan bu sorunların ortadan kaldırılması hedeflemektedir. Bu sistem, pamuk kalitesinden standardizasyona, üretim planlamasından fiyat oluşumuna pamuk sektörünün her alanı için önemli faydalar içermektedir.





İzmir Ticaret Borsası Elektronik Tarım Platformu İZBEP

Hizmetinizde

**Pamuk Lisanslı Deposu
ELİDAŞ'ta Üretilen Pamuk
Elektronik Ürün Senetleri
İzmir Ticaret Borsası
Elektronik Platformu'nda (İZBEP)
işlem görüyor.**

www.izbep.com

TOBB KGGK 2. Ege Bölge Toplantısı, Kuşadası'nda yapıldı

TOBB Kadın Girişimciler Kurulu 2.Ege Bölge Toplantısı, Ağustos ayında Aydın Kadın Girişimciler Kurulu evsahipliğinde Kuşadası Ticaret Odası'nda gerçekleştirildi. Toplantıda Gazeteci –Yazar Ayşe Arman da bir sunum gerçekleştirdi.

Ege illerinin Kadın Girişimciler Kurulu İcra Kurulu Üyelerinin katıldığı toplantıda konuşan İzmir Kadın Girişimciler Kurulu Başkanı Aysel Öztezel, “Toplumun yarısını oluşturan, toplumun tamamını yetiştiren kadınlarımız ekonomik ve sosyal yaşamda etkin biçimde rol aldıkça bireysel ve toplumsal kalkınmanın yolu açılacak” dedi.

Boğaziçi Üniversitesi Yaşamboyu Eğitim Merkezi, Japonya ile Ticari ve Kültürel İlişkileri Geliştirme Derneği, İzmir Ticaret Borsası ve İzmir Kadın Girişimciler Kurulu ve KOSGEB işbirliğinde yürütülen “Fikrim Geleceğim Kadın Girişimci Programı” hakkında bilgi veren Öztezel, “İzmirli 30 kadın girişimcimiz ile İzmir KGGK olarak işbirliği ve güçbirliğimiz devam edecek. Onlara mentorluk hizmeti vereceğiz. Bu 30 girişimcimizin iş geliştirmesi amacı ile diğer illerle sizlerle de işbirliği yapmayı hedefliyoruz. Amacımız hep beraber 30 başarı öyküsü yaratmak” diye konuştu.

Öztezel, işbirliği çağrısı yaptığı konuşmasında şunları söyledi:

“İzmir KGGK sosyal sorumluluk çalışma komitemiz Çalışan Kadını Bedensel ve Ruhsal Sağlığına yönelik konferans serileri yapmayı planladık. Amacımız, iş dünyasında daha sağlıklı daha başarılı, daha bilinçli kadınlar görmek. Bu konferans serilerini bölgede de sizlerin işbirliği ile geliştirebiliriz. İş birliğine açığız.”



Haziran Ayı Meclisi Onur Üyelerimizin katılımlarıyla gerçekleştirildi

İzmir Ticaret Borsası Yeni Meclis Salonu'nda 30 Haziran 2015 Salı günü gerçekleştirilen Haziran Ayı Olağan Meclis Toplantısı onur üyeleri İ.Şadi Katırcıoğlu, Reha Sümer, Hasan Özmen, Vahit Celep, Doğan Elden, Umur Simsaroglu, Metin Portakal, Cemali Kırmızıoğlu'nun katılımlarıyla gerçekleştirildi. Geçmişten günümüze İzmir Ticaret Borsası ve gündeme ilişkin gerçekleştirilen konuşmaların ardından toplantının sonunda Meclis Başkanı Barış Kocagöz, Yönetim Kurulu Başkan Yardımcıları Ercan Korkmaz ve Yalçın Yılmaz toplantıya değerli katkıları dolayısıyla konuklara anı plaketi sundu. Plaket takdiminin ardından İzmir Ticaret Borsası Meclis ve Yönetim Kurulu Üyeleri konuklarla birlikte her yıl geleneksel olarak düzenlenen Borsa Meclis iftarında biraraya geldi.



T20 İzmir Toplantısı Borsa evsahipliğinde gerçekleştirildi

13-14 Haziran 2015 tarihlerinde TEPAV organizatörlüğünde dünyanın önde gelen düşünce ve araştırma kuruluşları ile uluslararası kurumlardan yaklaşık 60 temsilcinin katıldığı "Think 20" toplantıları İzmir Ticaret Borsası evsahipliğinde gerçekleştirildi. Toplantıya İzmir Ticaret Borsası'nı temsilen Yönetim Kurulu Üyesi İlhan Zincircioğlu ve Genel Sekreter Erçin Güdücü katıldı. Toplantının açılış konuşmasını yapan Yönetim Kurulu Üyesi İlhan Zincircioğlu İzmir ekonomisi ve Borsamız faaliyetleri hakkında bir sunum gerçekleştirdi.



Kabotaj Bayramı İzmir'de coşkuyla kutlandı

İzmir Ticaret Borsası Yönetim Kurulu Başkan Yardımcısı Ercan



Korkmaz ve Genel Sekreter Erçin Güdücü Deniz Ticaret Odası İzmir Şubesi organizasyonunda Denizcilik ve Kabotaj Bayramı'nın 89.yıldönümü dolayısıyla 01 Temmuz 2015 Çarşamba günü düzenlenen etkinliğe İzmir Ticaret Borsası'nı temsilen katıldı. Etkinlik kapsamında her yıl geleneksel olarak yapılan yelken gösterisi ve halat çekme yarışı gerçekleştirildi ve Liman Daire Başkanlığı'nda başarılı sporcular için sertifika töreni düzenlendi. Etkinliğin sonunda deniz şehitleri anısına İzmir Körfezi'ne çelenk bırakıldı.



İTB personeline "sağlıklı beslenme" eğitimi

İzmir Ticaret Borsası organizasyonunda kurum çalışanlarına yönelik olarak 01 Temmuz 2015 Çarşamba günü Tarihi Meclis Salonunda Dr. Fatma Baysal tarafından "Çocuklarda ve Yetişkinlerde Sağlıklı Beslenme" konulu eğitim düzenlendi.

İTB Personel İletişim Toplantısı düzenlendi

İzmir Ticaret Borsası Genel Sekreteri Erçin Güdücü yönetiminde 02 Temmuz



2015 Perşembe günü Tarihi Meclis Salonu'nda personel iletişim toplantısı düzenlendi.



İTB Heyeti Bakan Zeybekci'nin iftar davetine katıldı

T.C. Ekonomi Bakanı Nihat Zeybekci'nin evsahipliğinde 08 Temmuz 2015 Çarşamba günü Kaya İzmir Termal Otel'de geniş katılımı gerçekleştirilen iftar davetine İzmir Ticaret Borsası adına Meclis Başkanı Barış Kocagöz, Yönetim Kurulu Başkan Yardımcısı Ercan Korkmaz, Yönetim Kurulu Üyeleri Erol Avni Bozkurt, Bülent Uçak, Meclis Katip Üyesi Salih Nejat İblar, İTB Meclis Üyeleri ve Genel Sekreter Erçin Güdücü katıldı.

Tarım İl Müdürlüğü'nden iftar daveti

İzmir Ticaret Borsası Yönetim Kurulu Başkan Yardımcısı Ercan Korkmaz



ve Sayman Üye Bülent Arman T.C. Gıda, Tarım ve Hayvancılık Bakanlığı İzmir İl Tarım Müdürlüğü evsahipliğinde 10 Temmuz 2015 Cuma günü İzmir Valisi Mustafa Toprak'ın teşrifleriyle gerçekleştirilen iftar davetine katıldı.



Fransa Ulusal Bayramı İzmir'de kutlandı

İzmir Ticaret Borsası Meclis Başkanı Barış Kocagöz, Yönetim Kurulu Başkan Yardımcısı Ercan Korkmaz, Meclis Başkan Yardımcısı Ömer Gökhan Tuncer, Genel Sekreter Erçin Güdücü ve Genel Sekreter Yardımcısı Pınar Nacak 15 Temmuz 2015 Çarşamba günü İzmir Fransa Konsoloslugu Binasında Fransa İstanbul Başkonsolosu Muriel Domenach ve Fransa İzmir Fahri Konsolosu Zeliha Toprak'ın evsahipliğinde gerçekleştirilen davete kurumu temsilen katıldı.

Çetin Yılmaz'dan girişimci adaylarına kişisel gelişim konferansı

İzmir Ticaret Borsası'nın paydaşları arasında yer aldığı Fikrim Geleceğim



Kadın Girişimci Yetiştirme Projesi kapsamında ünlü basketbol koçu Çetin Yılmaz, TOBB İzmir İl Kadın Girişimciler Kurulu Üyeleri, Borsa personeli ve proje kursiyerlerine kişisel gelişim konferansı verdi. Yılmaz, İzmir Ticaret Borsası evsahipliğinde 27 Temmuz 2015 Pazartesi günü gerçekleştirilen konferansta katılımcılara kendi kişisel hikayesinden yola çıkarak başarının kodlarını paylaştığı sunum gerçekleştirildi. Toplantı sonrasında TOBB İzmir İl Kadın Girişimciler Kurulu Başkanı Aysel Öztezel Çetin Yılmaz'a günün anısında plaket takdim etti. Konferans sonunda katılımcılar toplu fotoğrafta biraraya geldi.



İTB'den TÜGİAD Ege Şubesi Genel Kurul Toplantısı'na katılım

İzmir Ticaret Borsası Yönetim Kurulu Başkan Yardımcısı Ercan Korkmaz ve Genel Sekreter Erçin Güdücü Türkiye Genç İşadamları Derneği Ege Şubesi tarafından 31 Temmuz 2015 Cuma günü Kaya İzmir Termal Otel'de gerçekleştirilen Olağanüstü Genel Kurul Toplantısı'na katıldı.

İBB'den Yeni Zelanda Genel Valisi onuruna davet

İzmir Büyükşehir Belediyesi organizasyonunda Yeni Zelanda Genel Valisi Sir Jeremiah Mateparae ve beraberindeki heyet onuruna 7 Ağustos 2015 Cuma günü yemek daveti düzenlendi. Toplantıya İzmir Valisi Mustafa Toprak,



İzmir Büyükşehir Belediye Başkanı Aziz Kocaoğlu, İzmir Ticaret Borsası Yönetim Kurulu Başkan Yardımcısı Ercan Korkmaz, İzmirli Oda/Borsa Başkanları ve iş dünyasından temsilciler katıldı.



İzmir Ticaret Borsası Heyeti ESBAŞ'ta düzenlenen törene katıldı

İzmir Ticaret Borsası Yönetim Kurulu Başkan Yardımcısı Ercan Korkmaz ve Meclis Başkan Yardımcısı Moiz Hemi 21 Ağustos 2015 Cuma günü TC Ekonomi Bakanı Nihat Zeybekci'nin teşrifleriyle gerçekleştirilen Ege Serbest Bölgesi Genişleme - Süre Uzatımı ve Aliğa Serbest Bölgesi Protokol imza törenleri ve aynı gün düzenlenen Ege Serbest Bölge Cami temel atma törenine kurumu temsilen katıldı.

Kestelli İEF katılımcıları onuruna düzenlenen davete katıldı

İzmir Ticaret Borsası Yönetim Kurulu Başkanı Işinsu Kestelli, 84.İzmir Enternasyonel Fuarı katılımcıları onuruna T.C. Ekonomi Bakanı Nihat Zeybekci'nin teşrifleriyle gerçekleştirilen 28 Ağustos



2015 Cuma günü düzenlenen yemek organizasyonuna katıldı.



İTB Bakan Zeybekci onuruna davet düzenledi

T.C. Ekonomi Bakanı Nihat Zeybekci'nin beraberinde yurtdışından İzmir'e gelen yabancı bakanlarla birlikte onurlandırdığı akşam yemeği, İzmir Ticaret Borsası organizasyonunda 27.08.2015 Perşembe günü Sipari Restoran'da düzenlendi.



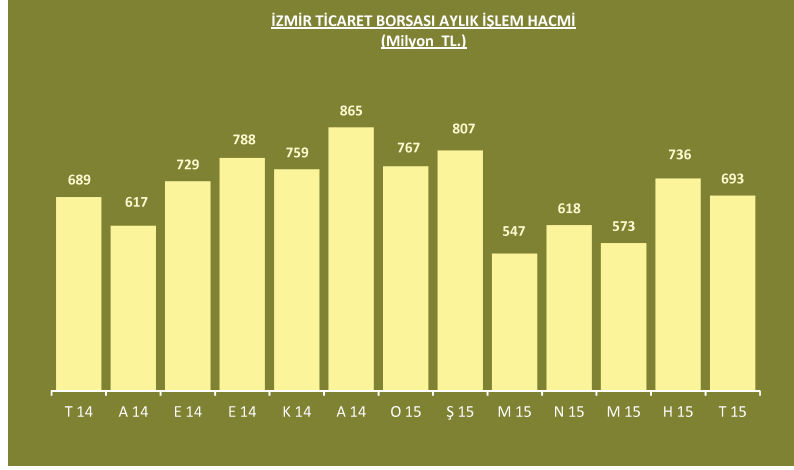
Işinsu Kestelli İEF açılış törenine katıldı.

İzmir Ticaret Borsası Yönetim Kurulu Başkanı Işinsu Kestelli T.C. Ekonomi Bakanı Nihat Zeybekci'nin teşrifleriyle 28 Ağustos 2015 Cuma günü gerçekleştirilen 84.İzmir Enternasyonel Fuarı açılış törenine kurumu temsilen katıldı.

İŞLEMLER

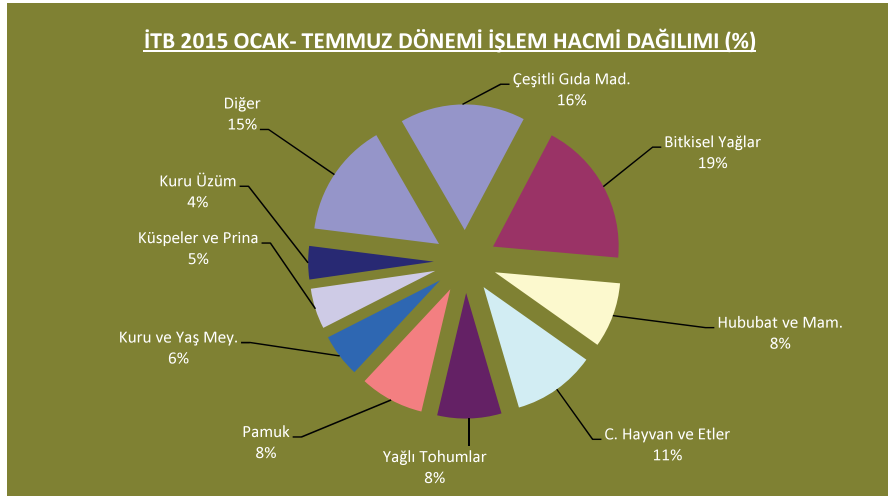
İZMİR TİCARET BORSASI AYLIK İŞLEM HACMİ

Aylar	Milyon TL.
Temmuz 14	689
Ağustos 14	617
Eylül 14	729
Ekim 14	788
Kasım 14	759
Aralık 14	865
Ocak 15	767
Şubat 15	807
Mart 15	547
Nisan 15	618
Mayıs 15	573
Haziran 15	736
Temmuz 15	693



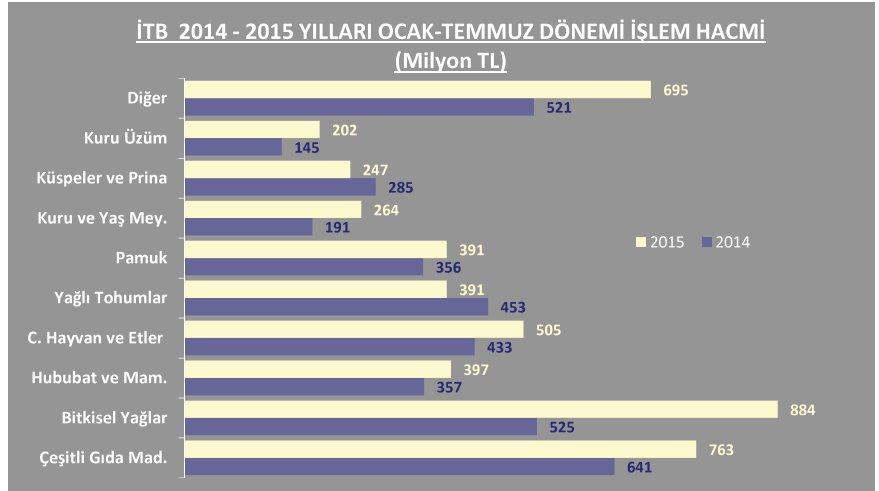
2015 OCAK-TEMMUZ DÖNEMİ İŞLEM HACMİ DAĞILIMI (%)

Ürün Grupları	Milyon TL	% Pay
Çeşitli Gıda Mad.	763	16,1
Bitkisel Yağlar	884	18,7
Hububat ve Mam.	397	8,4
C. Hayvan ve Etler	505	10,7
Yağlı Tohumlar	391	8,3
Pamuk	391	8,2
Kuru ve Yaş Mey.	264	5,6
Küspeler ve Prina	247	5,2
Kuru Üzüm	202	4,3
Diğer	695	14,7
TOPLAM	4.740	100,0



İTB 2014 - 2015 YILLARI OCAK-TEMMUZ DÖNEMİ İŞLEM HACİMLERİ (MİLYON TL)

Ürün Grupları	2014	2015	% Değişim
Çeşitli Gıda Mad.	641	763	19,0
Bitkisel Yağlar	525	884	68,2
Hububat ve Mam.	357	397	11,1
C. Hayvan ve Etler	433	505	16,8
Yağlı Tohumlar	453	391	-13,6
Pamuk	356	391	9,8
Kuru ve Yaş Mey.	191	264	38,0
Küspeler ve Prina	285	247	-13,3
Kuru Üzüm	145	202	38,9
Diğer	521	695	33,4
TOPLAM	3.908	4.740	21,3





ÇEKİRDEKSİZ KURU ÜZÜM AYLIK PİYASA BÜLTENİ

ARAŞTIRMA VE GELİŞTİRME MÜDÜRLÜĞÜ

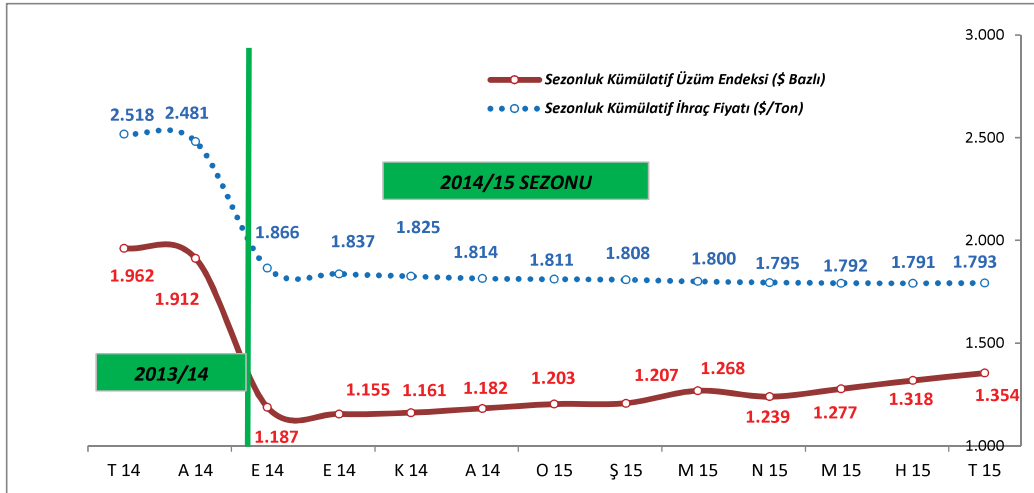
Tem.15

AÇIKLAMA	2013/14 (Son 2 Ay)		2014/15 (İlk 11 Ay)										
	T 14	A 14	E 14	E 14	K 14	A 14	O 15	Ş 15	M 15	N 15	M 15	H 15	T 15
Aylık Ort. İTB Üzüm Endeksi (\$ Bazlı)	1.315	1.277	1.187	1.118	1.173	1.238	1.264	1.245	1.199	1.032	1.608	1.690	1.791
Kümülatif Ort. İTB Üzüm End. (\$ Bazlı)	1.962	1.912	1.187	1.155	1.161	1.182	1.203	1.207	1.268	1.239	1.277	1.318	1.354
İTB Salon İşlemi (Ton)	870	2.405	6.945	4.480	5.325	2.450	2.360	3.425	2.220	1.335	1.140	325	670
Kümülatif İTB Salon İşlemi (Ton)	31.268	33.673	6.945	11.425	16.750	19.200	21.560	24.985	27.205	28.540	29.680	30.005	30.675
Müst. Tescilli (Ton) (Bölge Borsaları)	13.338	11.345	43.713	77.491	46.838	39.711	25.676	18.197	17.434	17.655	10.973	13.182	11.704
Küm. Müs. T. (Ton) (Bölge Borsaları)	174.948	186.293	46.319	121.204	168.042	207.753	233.429	251.626	269.060	286.715	297.688	310.870	322.574

Aylık İhracat Miktarı (Ton)	18.645	15.418	28.080	35.095	27.252	27.297	12.130	17.767	18.197	20.115	16.268	21.776	16.209
Aylık İhracat Değeri (Bin \$)	41.056	32.113	52.386	63.688	48.912	48.539	21.639	31.069	32.239	35.267	28.576	38.826	29.455
Aylık Ort. İhraç Fiyatı (\$/Ton)	2.202	2.083	1.866	1.815	1.795	1.778	1.784	1.749	1.772	1.753	1.757	1.783	1.817
Kümülatif İhracat Miktarı (Ton)	167.183	182.601	28.080	63.175	90.427	117.724	129.854	147.621	165.818	185.934	202.202	223.978	240.187
Kümülatif İhracat Değeri (Bin \$)	420.907	453.020	52.386	116.074	164.986	213.525	235.164	266.233	298.471	333.738	362.315	401.141	430.596
Kümülatif Ort. İhracat Fiyatı (\$/Ton)	2.518	2.481	1.866	1.837	1.825	1.814	1.811	1.808	1.800	1.795	1.792	1.791	1.793

Aylık Ortalama TCMB \$ Alış	2,1187	2,1583	2,2036	2,2583	2,2318	2,2877	2,3283	2,4552	2,5838	2,6481	2,6461	2,7012	2,6946
Kümülatif Ortalama TCMB \$ Alış	2,1087	2,1167	2,2036	2,2296	2,2304	2,2463	2,2625	2,2931	2,3363	2,3751	2,4025	2,4338	2,4585

KÜMÜLATİF İTB ÜZÜM ENDEKSİ (\$ Bazlı) VE İHRAÇ FİYATLARI (\$/Ton)



İTB KURU ÜZÜM ENDEKSİ - AÇIKLAMA

Endeks; 02 Ocak 2009=1000 puan kabul edilerek ve 7,8,9,10 numara ile bandırmazsız ve organik üzüm tipleri dikkate alınarak hesaplanmaktadır. Bu tiplerin ağırlıkları, 2013/14 sezonu için 7 No: %8.32, 8 No: %14.44, 9 No: %53.20, 10 No: %16.68, Bandırmazsız: %4.92, Organik: %2.44 ve 2014/15 sezonu için ise 7 No: %26.7, 8 No: %28.1, 9 No: %25.6, 10 No: %8.2, Bandırmazsız: %8.2, Organik: %3.3 olarak belirlenmiştir. Endeksin hesaplanmasında baz alınacak tip bazında fiyatlar 9 üyeden oluşan kuru üzüm kapanış fiyatları tespit heyeti tarafından belirlenmektedir. Endeks hesaplamasında tip bazında alınan fiyatların genel ortalaması (her tipin kendi içerisinde) alınmakta, eğer herhangi bir üyenin belirttiği fiyat bu ortalamanın yüzde on altında yada yüzde on üzerinde olursa endeks hesaplamasında kullanılacak fiyat belirlenmesinde dikkate alınmamaktadır. Endeksin 1000 kabul edildiği baz tarihinde 9 numara üzümün rastlantısal olarak yaklaşık 1 kg=1\$ olması nedeniyle, sonraki dönemlerde de endeks 9 numara üzümün fiyatına yaklaşık (en fazla %5) bir seviyede oluşmaktadır.

NOT 1: Kümülatif verilerin hesaplanmasında sezon başından itibaren (Eylül ayı dahil olarak) sezon sonuna (Ağustos ayı dahil) kadar olan veriler dikkate alınmaktadır.

NOT 2: Detaylı bilgi ve sorularınız için arge@itb.org.tr adresine mail gönderebilir yada 425 13 70 numaralı telefondan Ar-Ge servisi ile görüşebilirsiniz.

NOT 3: Verilerde önceki aylara göre revize işlemi yapılmış olabilir.

KAYNAK: İzmir, Manisa, Denizli, Alaşehir, Salihli, Turgutlu, Akhisar Ticaret Borsaları, Ege İhracatçı Birlikleri, TCMB verilerinden derlenmiştir.

PAMUK PİYASASI VERİLERİ

Veri Adı	Sezon		Ay				
	2012/13 (1)	2013/14 (1)	Mar.2015	Nis.2015	May.2015	Haz.2015	Tem.2015

İTB Pamuk İşlemleri

Std Garanti Pamuk Fiyatı (TL/Kg.)	3,81	4,40	3,87	---	---	---	---
Std Garanti Pamuk Fiyatı (\$/Kg.)	2,10	2,09	1,50	---	---	---	---
31 Renk Pamuk Fiyatı (TL/Kg.)	---	---	---	3,97	4,36	4,45	4,46
31 Renk Pamuk Fiyatı (\$/Kg.)	---	---	---	1,50	1,64		
41 Renk Pamuk Fiyatı (TL/Kg.)	---	---	---	3,84	4,24	4,35	4,37
41 Renk Pamuk Fiyatı (\$/Kg.)	---	---	---	1,45	1,60		
Çiğitli Pamuk İşlemi (Ton)	101.082	98.133	4.035	---	---	11	---
Mahlıç Pamuk İşlemi (Ton)	121.069	121.436	13.485	14.214	10.798	10.121	12.395

Türkiye Pamuk Dış Ticareti

Pamuk İthalatı (Ton)	803.760	924.372	95.274	79.655	69.602	60.245	---
Pamuk İthalatı (000 \$)	1.513.834	1.843.534	147.638	122.799	107.028	198.483	---
Pamuk İhracatı (Ton)	47.175	44.356	5.158	3.988	3.427	4.592	---
Pamuk İhracatı (000 \$)	96.647	92.233	7.717	6.169	5.519	7.775	---
TCMB \$ Satış (Ortalama)	1,8174	2,1006	2,5885	2,6529	2,6509	2,7060	2,6995

Kaynak: İTB Aylık Tescil Bültenleri, İTB Günlük Kapanış Fiyatları Bültenleri, TCMB, TÜİK

(1) Sezon 1 Ağustos - 31 Temmuz arasında kapsamaktadır.

İZMİR TİCARET BORSASI BAZI YAĞLI TOHURLAR KAPANIŞ FİYATLARI

TARİH	KİMYON NATUREL		KİMYON 1. KALİTE		ANASON 1. KALİTE		HAŞHAŞ TOHUMU				SUSAM	
							MAVİ		BEYAZ		SIRA	
	En Az	En Çok	En Az	En Çok	En Az	En Çok	En Az	En Çok	En Az	En Çok	En Az	En Çok
09 Haziran 15	6,90	7,00	---	---	7,50	7,55	5,00	5,10	6,10	6,20	6,50	6,60
25 Haziran 15	5,50	5,85	---	---	7,20	7,40	4,90	5,00	5,50	5,70	6,50	6,60
14 Temmuz 15	6,00	6,10	---	---	7,20	7,25	4,90	5,00	4,85	---	6,60	6,70
30 Temmuz 15	6,40	6,41	---	---	7,20	7,21	5,00	5,05	5,85	5,86	6,60	6,61
18 Ağustos 15	---	---	6,45	6,46	7,10	7,11	5,00	5,01	6,95	7,00	6,70	6,71

İZMİR TİCARET BORSASINDA İŞLEM GÖREN BAZI ÜRÜNLERİN AYLIK ORTALAMA İŞLEM FİYATLARI (TL/Kg)

Ürünler	Satış Şekli (*)	Nisan 15	Mayıs 15	Haziran 15	Temmuz 15
Buğday Yumuşak (Ekmeklik)	H.Ş.	0,87	1,00	0,81	0,85
Mısır Silajlık	M.S.	0,16	0,14	0,14	0,19
Zeytinyağı Ham Muhtelif Asit	H.Ş.	7,49	7,80	8,09	7,31
Ayçiçek Yağı Ham Dökme	H.Ş.	3,12	3,40	2,93	3,68
Bal (Çam Süzme)	M.S.	8,25	8,54	8,35	8,33
İnek Sütü	M.S.	1,13	1,13	1,11	1,13
Yumurta Yemeklik (Adet/TL)	H.Ş.	0,21	0,21	0,20	0,21
Kuru Kayısı (Naturel)	H.Ş.	8,29	12,17	10,93	13,18
Kuru İncir Naturel	H.Ş.	7,75	7,88	7,35	6,87
Adaçayı Naturel	M.S.	5,38	5,68	3,87	3,49
Defne Yaprağı Naturel (Kuru)	M.S.	4,48	3,76	4,83	5,20
Kekik Naturel	M.S.	4,11	4,31	4,16	4,43
Dana Bıçakta	H.	21,89	22,90	23,61	24,07
Kuzu Karkas	H.	---	---	22,87	23,31
Dana Karkas Yerli	H.	21,30	21,65	22,17	23,12
Siğir Derisi	H.	3,75	3,76	3,77	3,84
Kimyon Naturel	H.	6,18	7,00	---	---

KAYNAK: İTB Tescil Bültenleri

(*) H: Hazır Peşin Satış, H.Ş.: Hususi Şartlı Satış, M.S.: Müstahsil Satış ifade etmektedir.

Tarım ürünleri
ticaretinde
yeni bir dönem başlıyor...

e-commmodity
bazaar



www.itb.org.tr

www.ecommoditybazaar.com



www.gradivamucevher.com.tr

[f](#) [i](#) [t](#) /gradivamucevher

Gradiva
MÜCEVHER 1969